

1.2 Zrównoważona mobilność

Jak dotrzeć do szkoły mądrze i odpowiedzialnie?

Cel zajęć:

- Zrozumienie pojęcia zrównoważona mobilność i poznanie przykładów jej zastosowania.
- Rozróżnianie skutków korzystania z różnych form transportu (dla środowiska, zdrowia, przestrzeni publicznej).
- Poznanie i zrozumienie pojęć: zintegrowany węzeł przesiadkowy, Park&Ride, Bike&Ride, Kiss&Ride, wykluczenie transportowe.
- Rozwijanie kompetencji w zakresie czytania ze zrozumieniem, argumentowania, myślenia przyczynowo-skutkowego

Grupa docelowa:

Uczniowie szkół podstawowych klas 4–8. Grupa zazwyczaj otwarta na pracę z przykładami i argumentacją. Wskazana różnorodność form pracy.

Zastosowane metody:

dyskusja moderowana, mini-wykład z pytaniami, praca indywidualna (karta pracy), praca z ilustracjami i przykładami lokalnymi, analiza porównawcza i zadania kreatywne

Potrzebne materiały i narzędzia:

- prezentacja multimedialna (z obrazkami różnych środków transportu: samochód, rower, autobus, tramwaj, pociąg, nogi, hulajnoga i infrastruktury transportowej)
- karta pracy (jedna dla każdego dziecka) – dołączona na końcu scenariusza
- długopisy, pisaki

Uwagi i wymagania organizacyjne:

Wskazane wcześniejsze przygotowanie ilustracji i rysunków (wydruk) lub przygotowanie projektora/tablicy multimedialnej, gdzie wyświetlona będzie prezentacja.

Przebieg zajęć:

1.Wprowadzenie – pytanie na start (5 min)

Nauczyciel zadaje dzieciom pytanie:

Jak najczęściej dojeżdżacie do szkoły? Co lubicie, a co wam przeszkadza w tej drodze?

Dyskusja moderowana przez nauczyciela. Można wypisać odpowiedzi na tablicy (np. „samochód z rodzicem”, „rower”, „pieszo”, „autobus”). Można dopytać kto korzysta z przesiadek, jak one wyglądają?

2. Mini wykład i rozmowa (10 min)

Forma: pogadanka + rysowanie/hasła na tablicy

Czym jest zrównoważona mobilność? (2 min)

„To sposób poruszania się, który: np. jest wygodny, jest dostępny dla każdego, nie szkodzi środowisku, jest zdrowy i bezpieczny.”

Hasło do zapisania na tablicy: Zrównoważona mobilność = wygoda + dostępność + ekologia + zdrowie

Pytanie do uczniów:

„Które ze sposobów dojazdu (z listy na tablicy) spełniają te kryteria? A które nie?”

(Uczniowie zauważą, że np. jazda autem dla jednej osoby jest wygodna, ale nie jest ekologiczna.

Mogą zauważyć też negatywne aspekty związane z transportem publicznym (np. tłok, opóźnienia).

Należy wtedy wskazać na rolę funduszy unijnych, które mają służyć poprawie komfortu korzystania z komunikacji, z lepszych, mniej awaryjnych środków transportu itp.

Dlaczego to ważne? (2 min)

► Dla środowiska: „Samochody emitują spaliny – zanieczyszczają powietrze, którym oddychamy. Im więcej aut, tym większy smog.”

Przykład lokalny: „W Poznaniu często widać korek i czuć spaliny. Zastanówcie się: czy wolelibyście iść chodnikiem przy ruchliwej ulicy, czy przez park?”

► Dla zdrowia: „Spacer, jazda rowerem czy hulajnogą – to ruch! A codzienny ruch = lepsze zdrowie.”

► Dla przestrzeni: „Jeden autobus lub tramwaj przewozi tyle osób, co 40 samochodów. Zajmuje mniej miejsca i nie powoduje korków.”

Nowe pojęcia – z przykładami (5 min)

Zintegrowany węzeł przesiadkowy: „To miejsce, gdzie można łatwo przesiąść się z jednego środka transportu na inny. Na przykład: wysiadacie z pociągu i od razu macie autobus albo tramwaj. Wszystko w jednym miejscu.”

Pytanie: „Czy znacie miejsce, gdzie można przesiąść się łatwo z jednego pojazdu na drugi?”

Park&Ride – „Rodzic zostawia samochód na dużym parkingu przy przystanku i jedzie dalej tramwajem lub autobusem.”

Bike&Ride – „Jedziesz rowerem, zostawiasz go na bezpiecznym stojaku i przesiadasz się na tramwaj.”

Kiss&Ride – „Rodzic podwozi cię tylko do przystanku, żegna się i ty jedziesz dalej sam.”

Hasło na tablicę: Ruszaj dalej! Parkuj – przesiądź się – jedź spokojnie dalej

Pytanie:

„Które z tych sposobów przesiadek są możliwe w waszej okolicy?”

Wykluczenie transportowe: „Wyobraźcie sobie, że mieszkacie w miejscu, gdzie nie ma autobusu, a do najbliższego przystanku jest 5 km. Albo że nie macie roweru i rodzice pracują – i nie ma kto was zawieźć. Co wtedy?” (czas na wolne odpowiedzi uczniów) To właśnie wykluczenie transportowe – czyli brak możliwości przemieszczania się.

Pytanie: „Czy znacie kogoś, kto ma problem z dojazdem do szkoły, lekarza, sklepu?” „Jakich osób to dotyczy?” Przykładowe odpowiedzi: seniorzy, rodzice z małymi dziećmi, młodzież.

Zamknięcie (1 min)

Nauczyciel podsumowuje ustnie: „Zrównoważona mobilność to nie tylko sprawa ekologii – to też wolność i równość w poruszaniu się. Każdy powinien mieć szansę, by dotrzeć tam, gdzie chce – bez korków, bez smogu i bez barier.”

3. Praca indywidualna – Karta pracy (15 min)

Pytanie-klucz, które otworzy część pracy z kartą:

„A teraz pomyślmy: jak ja sam mogę poruszać się lepiej – dla siebie i dla innych?”

Uczniowie dostają kartę pracy, która zawiera:

- Krótką historię 3 uczniów:
 - Ola – codziennie podróżuje z mamą samochodem.
 - Bartek – łączy podróżę rowerowo-tramwajowe (Bike&Ride).
 - Daria – mieszka daleko, autobus ma tylko raz dziennie.
- Tabela porównawcza – uczniowie oceniają sposoby dojazdu (czas, zdrowie, środowisko, wygoda).
- Pytanie otwarte – „Jak ty możesz docierać do szkoły w sposób bardziej zrównoważony?”
- Zadanie kreatywne – „Naszukuj miejsce przyjazne dla wszystkich: dla pieszych, rowerzystów, pasażerów i kierowców. Pomyśl, jak je zorganizować.”

(Uwaga organizacyjna dla nauczyciela – proszę o wykonanie 1-2 zdjęć najciekawszych rozwiązań zaproponowanych przez uczniów i wysłać je na adres mailowy biuro@metropoliapoznan.pl)

4. Omówienie kart pracy (10 min)

Celem omówienia jest pogłębienie refleksji uczniów nad mobilnością, dostępnością transportu, wygodą a odpowiedzialnością społeczną i ekologiczną.

Propozycje pytań pomocniczych dla nauczyciela (do wykorzystania według uznania Nauczyciela):

Refleksja osobista i identyfikacja z bohaterami:

- *Z kim z trójki uczniów (Ola, Bartek, Daria) utożsamiasz się najbardziej? Dlaczego?*
- *Czy twoja codzienna droga do szkoły bardziej przypomina sytuację Oli, Bartka czy Darii?*
- *Co byś doradził(a) Darii, żeby łatwiej dotrzeć do szkoły?*

Równość i wykluczenie transportowe:

- *Czy wszyscy uczniowie w waszej szkole mają równy dostęp do bezpiecznego i wygodnego transportu?*
- *Jakie są bariery – co może utrudniać dojazd? (np. brak autobusu, odległość, koszty)*
- *Czy znacie miejsca, w których trudno dojechać do szkoły, lekarza albo sklepu?*

Ekologia vs. wygoda:

- *Czy da się pogodzić wygodę z dbaniem o środowisko?*
- *Gdybyś musiał/musiła wybierać: szybciej samochodem czy wolniej, ale bardziej ekologicznie – co byś wybrał(a)? Dlaczego?*
- *Jakie konsekwencje może mieć codzienna jazda autem – nie tylko dla ciebie, ale też dla innych?*

Praktyczne pomysły i obserwacje lokalne:

- *Jakie formy transportu są dostępne w waszej okolicy?*
- *Czy ktoś z was korzystał kiedyś z Park&Ride albo Bike&Ride? Jak to działa?*
- *Czy przesiadki są dla was wygodne, czy raczej kłopotliwe?*
- *Jak wygląda wasz najbliższy przystanek – czy jest bezpieczny, czytelny np. czy znajduje się na nim rozkład jazdy, wygodny?*

Pomysły na zmianę:

- *Co byście zmienili w swojej drodze do szkoły, żeby była bardziej komfortowa albo zdrowsza?*
- *Gdybyście mogli zaplanować nowy środek transportu w swojej miejscowości – co by to było?*
- *Jakie udogodnienia pomogłyby osobom, które mają trudności z dojazdem?*

Sposób prowadzenia:

- Nauczyciel zaczyna od wskazania 2–3 osób chętnych, które omówią swoje rysunki lub przemyślenia z karty.
- Następnie przechodzisz do pytań otwartych dla całej klasy.
- Można poprosić uczniów, by odpowiedzi pokazywali ruchem (np. ręka w górę), a chętnych – o rozwinięcie odpowiedzi.
- Warto zakończyć rundą pytań typu: „*Jedno słowo: co najbardziej przeszkadza ci w drodze do szkoły?*” lub „*Co chcesz zmienić u siebie?*”

5. Podsumowanie i zakończenie (5 min)

Nauczyciel podkreśla:

„Dziś zobaczyliśmy, że droga do szkoły to nie tylko kwestia wygody – to coś, co wpływa na innych ludzi, na środowisko i na to, jak wygląda nasze miasto czy wieś.”

„Nie chodzi o to, żeby nie jeździć samochodem – ale żeby robić to wtedy, kiedy naprawdę trzeba. Czasem warto się przesiąść, pójść pieszo albo wziąć rower.”

„Możemy łączyć różne sposoby podróży – tramwaj, autobus, rower, a nawet spacer. Tak, żeby było wygodnie, zdrowo i rozsądnie.”

„Zrównoważony transport to też solidarność – myślenie o tych, którzy mają trudniej: bo mieszkają dalej, bo nie mają auta, bo nie mają jak dotrzeć do lekarza czy szkoły.”

„Każdy z nas może coś zrobić. Nawet najmniejsza zmiana ma znaczenie. Czasem wystarczy decyzja: dzisiaj idę pieszo, dzisiaj wybiorę komunikację, dzisiaj zaproponuję koledze podwózkę.”

Zdanie na zakończenie (ustnie, po kolei lub z wybranymi osobami)

Uczniowie dokańczają jedno z poniższych zdań:

- *„Po dzisiejszych zajęciach wiem, że...”*
- *„Dla mnie zrównoważony transport to...”*
- *„Następnym razem, gdy będę jechać do szkoły, pomyślę o...”*

Pozytywne przesłanie na koniec:

„Nie trzeba robić wszystkiego naraz. Wystarczy jeden dobry wybór dziennie. I wtedy to już nie tylko droga do szkoły – to krok w dobrą stronę dla świata.”

Jak dotrzeć do szkoły mądrze i odpowiedzialnie?

Część 1

Przeczytaj historie trójki uczniów. Następnie wykonaj dalsze zadania.

Ola codziennie rano wsiada do samochodu razem z mamą. Jadą z osiedla na drugi koniec miasta. Ola lubi te poranki, bo mogą porozmawiać w aucie i posłuchać muzyki. Niestety, bardzo często stoją w korkach. Zdarza się, że są spóźnione. Ola zauważyła też, że kiedy po deszczu wychodzi z samochodu, powietrze wokół szkoły pachnie spalinami i nie jest zbyt świeże. W drodze powrotnej mama często odbiera ją z opóźnieniem.



Bartek mieszka na spokojnym osiedlu, skąd codziennie jedzie rowerem do przystanku. Tam zostawia rower przy stojaku (odpowiednio go zabezpieczając) i wsiada do tramwaju. Dzięki temu nie musi stać w korkach i zawsze zdąża na czas. Lubi ruch na świeżym powietrzu – mówi, że krótka jazda rowerem poprawia mu humor. Czasem, gdy pada deszcz, zabiera ze sobą płaszcz przeciwdeszczowy. Wie, że jego sposób dojazdu jest przyjazny dla środowiska i pozwala mu się rozruszać rano.

Daria mieszka w małej miejscowości poza miastem. Codziennie czeka na jedyny autobus, który jedzie w stronę szkoły. Jeśli kierowca się spóźni, Daria nie ma jak dotrzeć na lekcje. Nie ma roweru, a rodzice rozpoczynają pracę bardzo wcześnie, więc nie mogą jej podwieźć. W jej okolicy nie ma ścieżek rowerowych, a przystanek jest prawie 2 km od domu. Bardzo chciałaby mieć bliżej szkołę albo lepsze połączenia.



Część 2

Porównaj sposoby dojazdu. Zastanów się, jak wypadają sposoby dojazdu każdego ucznia. W tabeli zaznacz: (+) jeśli coś jest dobre, (–) jeśli coś jest złe, (0) jeśli to coś „po środku”.

Uczeń	Czas dojazdu	Zdrowie	Środowisko	Wygoda
Ola				
Bartek				
Daria				

Część 3. Jak Ty możesz podróżować lepiej?

Jak Ty możesz docierać do szkoły w sposób bardziej zrównoważony?

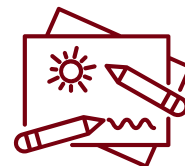
Napisz kilka zdań – rozpoczynających się od tego w jaki sposób docierasz do szkoły najczęściej, a potem zastanów się:

- Czy możesz chodzić pieszo?
- Korzystać z roweru?
- A może połączyć różne środki transportu?



Miejsce na odpowiedź:

Część 4 – Narysuj miejsce przyjazne dla wszystkich



Wyobraź sobie miejsce idealne dla pieszych, rowerzystów, pasażerów i kierowców. To może być nowy przystanek, węzeł przesiadkowy, bezpieczna droga do szkoły albo przyjazne miasteczko. Zwróć uwagę na potrzeby osób z niepełnosprawnościami (np. osób poruszających się na wózkach). Narysuj je poniżej. Dodaj podpisy i symbole.

Miejsce na rysunek:

