

**Biblioteka Aglomeracji Poznańskiej. Nr 3**

---

**Krajobraz i dziedzictwo kulturowe wsi  
w aglomeracji poznańskiej**

# **Biblioteka Aglomeracji Poznańskiej**

---

## **Numer 3**

**Redaktor serii:**

**Tomasz Kaczmarek** Uniwersytet im. Adama Mickiewicza

**Rada redakcyjna:**

**Wojciech Bonenberg** Politechnika Poznańska

**Wanda Gaczek** Uniwersytet Ekonomiczny w Poznaniu

**Roman Jaszczak** Uniwersytet Przyrodniczy w Poznaniu

**Andrzej Mizgajski** Uniwersytet im. Adama Mickiewicza

Elżbieta Raszeja,  
Agnieszka Wilkaniec, Ewa de Mezer

---

**Krajobraz i dziedzictwo kulturowe  
wsi w aglomeracji poznańskiej**

**Bogucki Wydawnictwo Naukowe • Poznań 2010**

Autorzy:  
Elżbieta Raszeja  
Agnieszka Wilkaniec  
Ewa de Mezer

Uniwersytet Przyrodniczy w Poznaniu  
Zakład Architektury Krajobrazu  
ul. Dąbrowskiego 159, 60-594 Poznań  
e-mail: ktzera@up.poznan.pl

Recenzent: prof. dr hab. inż. arch. Aleksander Grygorowicz

Fotografie na okładce: Andrzej Kijowski, Elżbieta Raszeja

Seria wydawnicza  
Centrum Badań Metropolitalnych UAM  
ul. Dziegielowa 27, 61-680 Poznań  
tel./fax 61 829 63 36  
cbm@amu.edu.pl  
www.cbm.amu.edu.pl

Sekretarz redakcji: Michał Wójcicki

Publikacja finansowana ze środków  
Rady Aglomeracji Poznańskiej

Copyright © CBM UAM, Poznań 2010

ISBN 978-83-62662-31-9

Przygotowanie do druku:  
Bogucki Wydawnictwo Naukowe  
ul. Górna Wilda 90, 61-576 Poznań  
tel. +48 61 8336580  
e-mail: bogucki@bogucki.com.pl  
www.bogucki.com.pl

Druk:  
Zakład Graficzny UAM  
ul. Wieniawskiego 1, 61-712 Poznań

## Spis treści

1. Wstęp . . . . .	7
1.1. Wprowadzenie . . . . .	7
1.2. Założenia, cel i zakres opracowania . . . . .	9
2. Uwarunkowania formalno-prawne ochrony krajobrazu i dziedzictwa kulturowego . . . . .	11
3. Diagnoza uwarunkowań wewnętrznych . . . . .	16
3.1. Zasoby krajobrazu i dziedzictwa kulturowego wsi na obszarze aglomeracji poznańskiej . . . . .	16
3.2. Działania na rzecz ochrony krajobrazu . . . . .	45
3.3. Dotychczasowe osiągnięcia – dobre praktyki . . . . .	47
3.4. Silne i słabe strony w dziedzinie ochrony krajobrazu i dziedzictwa kulturowego wsi na obszarze aglomeracji poznańskiej . . . . .	48
4. Diagnoza uwarunkowań zewnętrznych . . . . .	58
4.1. Przekształcenia krajobrazu kulturowego wsi – tendencje i zjawiska . . . . .	58
4.2. Oczekiwania społeczne w stosunku do krajobrazu wiejskiego . . . . .	81
4.3. Współpraca i wsparcie w zakresie ochrony krajobrazu i dziedzictwa kulturowego wsi . . . . .	82
4.4. Europejska polityka krajobrazowa . . . . .	84
4.5. Zagrożenia zewnętrzne oraz szanse w dziedzinie ochrony krajobrazu i dziedzictwa kulturowego wsi na obszarze aglomeracji poznańskiej . . . . .	87
5. Zagadnienia strategiczne . . . . .	89
5.1. Przesłanki działań strategicznych w dziedzinie ochrony krajobrazu i dziedzictwa kulturowego na obszarze aglomeracji poznańskiej . . . . .	89
5.2. Zagadnienia strategiczne w dziedzinie ochrony krajobrazu i dziedzictwa kulturowego na obszarze aglomeracji poznańskiej, wynikające z przeprowadzonej diagnozy i własnych doświadczeń badawczych . . . . .	92
Literatura . . . . .	93

Tablica 1. Zróżnicowanie krajobrazu rolniczego na terenie aglomeracji poznańskiej . . . . .	23
Tablica 2. Zasoby krajobrazu kulturowego wsi. Relikty archeologiczne . . . . .	24
Tablica 3. Zasoby krajobrazu kulturowego wsi. Zabudowa wiejska . . . . .	25
Tablica 4. Zasoby krajobrazu kulturowego wsi. Obiekty przetwórstwa rolnego . . . . .	26
Tablica 5. Zasoby krajobrazu kulturowego wsi. Zagrody . . . . .	27
Tablica 6. Zasoby krajobrazu kulturowego wsi. Obiekty sakralne . . . . .	28
Tablica 7. Zasoby krajobrazu kulturowego wsi. Cmentarze . . . . .	29
Tablica 8. Zasoby krajobrazu kulturowego wsi. Założenia rezydencjonalno-folwarczne . . . . .	30
Tablica 9. Zasoby krajobrazu kulturowego wsi. Rozplanowanie wsi . . . . .	31
Tablica 10. Zasoby krajobrazu kulturowego wsi. Zespoły zieleni . . . . .	32
Tablica 11. Zasoby krajobrazu kulturowego wsi. Tradycyjne ogrody wiejskie . . . . .	33
Tablica 12. Zasoby krajobrazu kulturowego wsi. Ogrodzenia . . . . .	35
Tablica 13. Drogi i aleje . . . . .	36
Tablica 14. Zasoby krajobrazu kulturowego wsi. Układy pól . . . . .	39
Tablica 15. Ekspozycja wsi w krajobrazie . . . . .	40
Tablica 16. Ekspozycja kościołów w krajobrazie . . . . .	41
Tablica 17. Plany miejscowe – Mosina, Pobiedziska . . . . .	50
Tablica 18. Badania stanu świadomości społecznej w zakresie ochrony krajobrazu wiejskiego . . . . .	51
Tablica 19. Związek Międzygminny Puszcza Zielonka . . . . .	53
Tablica 20. Szlak Kościołów Drewnianych Wokół Puszczy Zielonka . . . . .	54
Tablica 21. Cysterski Park Kulturowy . . . . .	55
Tablica 22. Strefy przekształceń krajobrazu na obszarze aglomeracji poznańskiej . . . . .	61
Tablica 23. Współczesne zjawiska w krajobrazie kulturowym. Zawłaszczanie krajobrazu . . . . .	62
Tablica 24. Współczesne zjawiska w krajobrazie kulturowym. Rozpraszenie zabudowy . . . . .	63
Tablica 25. Współczesne zjawiska w krajobrazie kulturowym. Homogenizacja krajobrazu . . . . .	64
Tablica 26. Współczesne zjawiska w krajobrazie kulturowym. Nadmierny rozrost istniejących jednostek osadniczych . . . . .	65
Tablica 27. Współczesne zjawiska w krajobrazie kulturowym. Zabudowa wielkokubaturowa . . . . .	66
Tablica 28. Współczesne zjawiska w krajobrazie kulturowym. Brak ochrony cennych widoków i stref ekspozycji panoram . . . . .	67
Tablica 29. Współczesne zjawiska w krajobrazie kulturowym. Brak uporządkowania przestrzeni . . . . .	68
Tablica 30. Współczesne zjawiska w krajobrazie kulturowym. Przenoszenie na wieś obcych form architektonicznych . . . . .	69
Tablica 31. Współczesne zjawiska w krajobrazie kulturowym. Zanik tradycyjnych elementów krajobrazu rolniczego – obiekty architektoniczne . . . . .	70
Tablica 32. Współczesne zjawiska w krajobrazie kulturowym. Zanik tradycyjnych elementów krajobrazu rolniczego – formy użytkowania . . . . .	71
Tablica 33. Współczesne zjawiska w krajobrazie kulturowym. Zanik tradycyjnych elementów krajobrazu rolniczego – zespoły zieleni . . . . .	72
Tablica 34. Współczesne zjawiska w krajobrazie kulturowym. Deformacja i zanik tradycyjnych ogrodów przydomowych . . . . .	73
Tablica 35. Współczesne ogrody wiejskie . . . . .	74
Tablica 36. Przekształcenia układów przestrzennych wsi . . . . .	76
Tablica 37. Analiza cech tradycyjnej architektury wiejskiej . . . . .	91

# 1. Wstęp

## 1.1. Wprowadzenie

Krajobraz kulturowy tworzy zewnętrzny, dostrzegalny wyraz występujących na określonym obszarze zjawisk naturalnych oraz ludzkich działań, a także ich wzajemnych interakcji i relacji przestrzennych. Ulegając przekształceniom w procesie użytkowania zasobów przestrzennych przez człowieka, stanowi on zapis dziejów kolejnych pokoleń oraz ich kultury kształtowania przestrzeni. Społeczności lokalne kształtują zamieszkiwaną przez siebie przestrzeń w trakcie codziennych czynności, w nieustającym procesie aktywności życiowej (Bogdanowski 1976).

Krajobraz jest świadectwem naszej historii, elementem w dużym stopniu decydującym o jakości naszego życia, a także ważnym elementem promocji. Wizerunek aglomeracji poznańskiej, jej markę tworzą nie tylko atrakcyjne hasła i znaki graficzne, nie tylko nowoczesne i ambitne projekty, ale przede wszystkim wygląd naszej przestrzeni, nasze kulturowe dziedzictwo. Krajobraz trzeba chronić, a wszelkie przekształcenia planować i przeprowadzać ze świadomością wartości krajobrazu oraz możliwości utraty tych wartości na skutek nieprzemyślanych i nieodpowiedzialnych działań. Za jakość krajobrazu w szczególności odpowiedzialne są samorządy lokalne, które poprzez swoje decyzje przestrzenne i bieżące zarządzanie zasobami krajobrazu, wpływają na jego stan i wygląd. Oczywiście, działania samorządów muszą być wspierane przez odpowiednią politykę państwa.

Coraz częściej dostrzega się dzisiaj potrzebę całościowego i zintegrowanego podejścia do problematyki ochrony i kształtowania krajobrazu. Wiąże się to z odchodzeniem od powszechnej praktyki koncentrowania się w programach ochronnych wyłącznie na wartościowych elementach naturalnych i zabytkowych obiektach kulturowych. Problematyka ochrony krajobrazu kulturowego powinna zostać włączona do procesu planowania i zarządzania przestrzenią (Bogdanowski 1996, Böhm 2006, Raszeja 2002b, 2008a). Należy też zwrócić uwagę na wartość krajobrazu postrzeganego przez jednostki i społeczności z perspektywy różnych kultur lokalnych, regionalnych i narodowych. Nie można pomijać miejsc ważnych ze względu na ich wartość historyczną, czy lokalną tradycję. Różnorodność krajobrazowa, uwarunkowana odmiennością historyczną i geograficzną regionów, stanowi ogromne bogactwo obszarów wiejskich i postrzegana jest jako podstawa budowania tożsamości kulturowej oraz istotny atut rozwojowy społeczności lokalnych (Raszeja 2005). Tymczasem, wiele współczesnych procesów rozwojowych o charakterze społecznym, gospodarczym, prawno-własnościowym oraz politycznym stanowi poważne zagrożenie dla stabilności i różnorodności krajobrazu oraz dla zasobów dziedzictwa kulturowego wsi. Dzisiejsze tempo i skala przekształceń, a także brak skutecznej polityki przestrzennej, powodują, że jest on zagrożony nie-

spotykaną dotychczas dewastacją. Dlatego też jednym z największych wyzwań XXI wieku jest ochrona krajobrazu, jako wyrazu narodowej, regionalnej i lokalnej tożsamości, przy uwzględnieniu współczesnych wymagań rozwoju ekonomicznego.

Rozwój wielkich miast następuje przez przekształcanie ich struktury wewnętrznej, a także drogą ekspansji terytorialnej i wzmacniania związków funkcjonalnych z obszarami otaczającymi. Tereny wiejskie położone na obszarze aglomeracji poznańskiej odznaczają się ogromną dynamiką przemian prowadzących do zachwiania ich stabilności ekologicznej, deformacji struktury przestrzennej i degradacji krajobrazu. Coraz bardziej komplikuje się system powiązań miast z obszarami otaczającymi, złożoność procesów cywilizacyjnych tworzy nowe wzajemne zależności i oddziaływania. Dotyczy to zarówno dostępu do usług i miejsc pracy skoncentrowanych w ośrodku metropolitalnym, jak również zasobów oferowanych przez jego wiejskie otoczenie – terenów pod nowe inwestycje (mieszkaniowe, produkcyjne, infrastrukturalne, komunikacyjne), zaplecza rekreacyjnego, czy powiązań przyrodniczych (Raszeja 2006). Przestrzeń wiejska, od wieków ukształtowana przez tradycyjną gospodarkę rolną, zmienia swój charakter. Jest atrakcyjnym miejscem wypoczynku, ostatnio coraz bardziej pożądanym miejscem zamieszkania. Niestety, w praktyce gospodarowania przestrzenią często traktowana jest jako „zapasowe tereny” rozwoju miasta. Presja miast na tereny wiejskie i związane z tym procesy suburbanizacji powodują zagrożenia dla struktur przestrzennych i krajobrazowych. Następuje niszczenie historycznych układów osadniczych, deformacja historycznego rozplanowania wsi, zanik specyfiki krajobrazowej osiedla wiejskiego, tradycyjnie wyrażającej się jego skalą i powiązaniem z krajobrazem otwartym, zanik miejscowej tradycji budowlanej, zastępowanej przez rozwiązania katalogowe, pojawienie się nowych, obcych krajobrazowo form architektonicznych i przestrzennych, dewastacja zabytkowych obiektów architektonicznych i zespołów zabudowy. Wieś nie jest w stanie „udźwignąć” rozwoju przestrzennego miast, bez dobrze działających instrumentów planistycznych (Raszeja 2006).

Negatywne zjawiska związane z presją miast na tereny wiejskie, nie omijają obszarów chronionych, a ze względu na szczególne walory tych obszarów, są tu nawet bardziej intensywne i uciążliwe. Jednocześnie, samorządy i społeczności lokalne niedostatecznie uświadamiają sobie wagę tych zagrożeń (Tobolski 2001). O ile zasadność postulatu ochrony przyrody nie jest już dzisiaj podważana (choć zainteresowanie tymi problemami zrodziło się dopiero po przekroczeniu pewnego stopnia degradacji środowiska), o tyle w publicznej świadomości problem ochrony krajobrazu kulturowego nie zajął jeszcze należnego mu miejsca. Społeczności lokalne, a szczególnie ich przedstawiciele w samorządach, muszą zdawać sobie sprawę z faktu, że stan krajobrazu jest wizytówką ich umiejętności gospodarowania i kultury kształtowania przestrzeni.

Krajobraz można skutecznie chronić przez skonstruowanie zestawu różnego rodzaju instrumentów – prawnych, planistycznych, ekonomicznych – przystających do obecnych realiów. W większości krajów Europy istnieją i nadal są doskonałe środki i narzędzia, niezbędne dla zachowania różnorodnych zasobów krajobrazu. Wspólne europejskie normy prawne wzmacniają rangę zagadnień

przestrzennych, a nawet wymuszają pewne postawy i działania. Takim ważnym aktem jest **Europejska Konwencja Krajobrazowa**. Problematyka krajobrazowa włączana jest do systemów planowania przestrzennego, ochrona krajobrazu jest jednym z priorytetów przy podejmowaniu decyzji o użytkowaniu terenu i lokalizowaniu inwestycji. Przede wszystkim należy podkreślić, że kształtowanie krajobrazu w praktyce dokonuje się poprzez bieżące zarządzanie jego zasobami, uwzględniające różne potrzeby społeczne i ekonomiczne oraz aspiracje lokalnych społeczności. Powinno ono opierać się na wcześniej ustalonych i zaakceptowanych wartościach. Szczególnego znaczenia nabiera edukacja krajobrazowa i podnoszenie powszechnej świadomości w tym zakresie (Pawłowska 2008).

Obecnie realizowana jest idea rozwoju zrównoważonego (sustainable development) definiowanego jako „rozwój zdolny do zaspokojenia potrzeb współczesnych w sposób nie naruszający możliwości zaspokojenia potrzeb przyszłych pokoleń” (Światowa Komisja d.s. Środowiska i Rozwoju 1987). Jednym z postulatów rozwoju zrównoważonego jest ochrona zasobów. Zaliczyć do nich należy również dziedzictwo kulturowe, które jest zasobem bardzo wrażliwym i nieodnawialnym. Trzeba sobie jednocześnie uświadomić, że współczesne rozumienie ochrony krajobrazu kulturowego oznacza nie tylko działania o charakterze konserwatorskim, ale przede wszystkim zrównoważone zarządzanie zasobami, poparte ich rzetelnym i wszechstronnym rozpoznaniem. Przyczyną złego sposobu zagospodarowania przestrzennego, deformacji krajobrazu a nawet dewastacji lokalnych zasobów jest często brak odpowiedniej wiedzy.

## 1.2. Założenia, cel i zakres opracowania

Podstawowym założeniem badawczym niniejszego opracowania jest teza, że **zachowanie cennych form i struktur krajobrazowych oraz zasobów dziedzictwa kulturowego wsi jest bardzo ważne dla rozwoju aglomeracji poznańskiej, zarówno w aspekcie jej spójności, jak i konkurencyjności**. Identyfikacja przestrzenna i tożsamość kulturowa mieszkańców może bowiem stanowić mocną podstawę ich integracji społecznej i gospodarczej. Specyfika i wyjątkowość wiejskiej przestrzeni historyczno-kulturowej powinna zostać uznana jako potencjał rozwojowy aglomeracji poznańskiej.

Celem opracowania jest diagnoza obecnego stanu krajobrazu i dziedzictwa kulturowego wsi na obszarze aglomeracji poznańskiej oraz identyfikacja podstawowych problemów i procesów przekształceń krajobrazu, a w konsekwencji – sformułowanie zasad polityki krajobrazowej.

Część diagnostyczna opracowania obejmuje: charakterystykę krajobrazu wiejskiego, ze szczególnym uwzględnieniem specyfiki form regionalnych na obszarze aglomeracji poznańskiej, analizę walorów estetyczno-wizualnych, zintegrowaną ocenę wartości krajobrazowych i kulturowych oraz ocenę dynamiki krajobrazu (stabilności poszczególnych typów i podatności na zmiany). Ważnym elementem diagnozy jest wskazanie kierunków i stref przekształceń krajobrazu oraz identyfikacja zagrożeń, wynikających ze współczesnych trendów rozwojowych aglomera-

cji. Podsumowaniem tej części badań jest analiza i ocena obecnej polityki krajobrazowej w gminach aglomeracji poznańskiej (istniejących prawnych form ochrony krajobrazu oraz odpowiednich zapisów planistycznych w strategiach, studiach gmin i planach miejscowych). W części kierunkowej zostały zawarte wskazania dla realizacji **polityki krajobrazowej na obszarze aglomeracji poznańskiej**, w szczególności kierunki i formy działań ochronnych, rewaloryzacyjnych i kreuujących, a także zasady polityki przestrzennej, wpływającej na stan krajobrazu. Zostały również sformułowane zagadnienia strategiczne, wynikające z przeprowadzonej diagnozy i własnych doświadczeń badawczych.

Zakres przestrzenny opracowania obejmuje obszar 20 gmin aglomeracji poznańskiej, poszerzony o tereny związane z nim przez określone relacje krajobrazowe i historyczno-kulturowe (związki i relacje tego typu nie pokrywają się z podziałami administracyjnymi). Należą do nich m.in. Lednicki Park Krajobrazowy i Park Krajobrazowy Puszcza Zielonka. Specyfiką badań krajobrazowych jest stosowanie analiz i ocen jakościowych, co znalazło zastosowanie w niniejszym opracowaniu (nie jest możliwe ani poprawne metodologicznie stosowanie w tej dziedzinie analiz ilościowych). Trzeba również podkreślić, że niniejsze opracowanie nie ma charakteru kompletnego opisu obszaru badań, lecz jest ujęciem problemowym. Takie podejście metodologiczne zadecydowało o jego układzie i formie graficznej. Zasadniczy tekst diagnozy został uzupełniony 37 tablicami, które są dwójakiego rodzaju. Jeden typ tablic ilustruje zasoby krajobrazu i dziedzictwa kulturowego (1–15) oraz zjawiska w krajobrazie (22–33). Tablice te zawierają fotografie obiektów i terenów z obszaru aglomeracji poznańskiej, które opatrzone są komentarzami i hasłami (fotografie nie zostały podpisane, ponieważ są wybrane losowo, wyłącznie dla ilustracji typów zasobów i charakteru zjawisk, nie zaś dla rejestracji konkretnych obiektów czy terenów). Drugi typ tablic (16–21, 34, 36, 37) przedstawia konkretne sytuacje krajobrazowe na wybranych celowo obszarach badawczych, wyniki wcześniejszych badań autorskich oraz przykłady działań w gminach aglomeracji poznańskiej (podpisy pod fotografiami wskazują na lokalizację obiektów i terenów). Taki układ i forma opracowania zostały przyjęte przez zespół autorski dla czytelnego przedstawienia tez i wniosków badawczych.

## 2. Uwarunkowania formalno-prawne ochrony krajobrazu i dziedzictwa kulturowego

Wszelka działalność w przestrzeni, powodująca określone skutki w krajobrazie, musi podlegać stałej kontroli, której celem jest likwidacja lub zmniejszanie narastających konfliktów i zagrożeń. Obowiązujące w Polsce przepisy prawne tworzą system upoważniający organy władzy publicznej (rządowej i samorządowej) do ingerowania w określone przejawy aktywności ludzkiej, skutkujące lub mogące skutkować zmianami w zagospodarowaniu przestrzeni, a w konsekwencji zmianami w krajobrazie. Zapisy prawne umożliwiają sterowanie rozwojem w taki sposób, aby eliminować lub ograniczać niepożądane zjawiska. Instrumentami takiego sterowania są akty normatywne (ustawy, rozporządzenia, prawo miejscowe) oraz akty stosowania prawa (decyzje administracyjne, orzeczenia sądowe).

W polskim prawie nie istnieją odrębne akty prawne odnoszące się wyłącznie do krajobrazu. Podstawy prawne ochrony krajobrazu kulturowego i dziedzictwa kulturowego w Polsce stanowi zespół ustaw dotyczących szeregu zagadnień szczegółowych. Najistotniejsze spośród nich to ustawy odnoszące się do planowania przestrzennego, ochrony dziedzictwa kulturowego oraz ochrony przyrody.

**Ustawa o planowaniu i zagospodarowaniu przestrzennym z 27 marca 2003 r.** określa system instrumentów oraz procedur realizacji polityki przestrzennej przez administrację rządową i organy samorządu terytorialnego. Przyjmuje rozwój zrównoważony i ład przestrzenny jako priorytety rozwojowe, wskazując na konieczność uwzględnienia w planowaniu i zagospodarowaniu przestrzennym walorów architektonicznych i krajobrazowych, wymagań ochrony środowiska oraz ochrony dziedzictwa kulturowego i zabytków. Podstawowym narzędziem kształtowania przestrzeni są miejscowe plany zagospodarowania przestrzennego oraz poprzedzające je studia uwarunkowań i kierunków zagospodarowania przestrzennego gmin. Plany miejscowe stanowią podstawę gospodarki gruntami, wydawania decyzji w sprawie wykorzystania gruntów na cele inwestycyjne, a także decyzji o zmianie sposobu wykorzystania gruntów. Gmina ma obowiązek uwzględnić w nich postanowienia studium, a także opracowań wyższej rangi, tj. planu zagospodarowania przestrzennego województwa oraz programów zawierających zadania rządowe. Plany miejscowe zajmują centralną pozycję wśród aktów prawa miejscowego. Istotną rolę odgrywają także decyzje administracyjne, do których należą: decyzja o warunkach zabudowy i zagospodarowania terenu, zezwolenie na wyłączenie gruntów z produkcji rolnej, pozwolenie na budowę, decyzja nakazująca rozbiórkę, decyzja o zatwierdzeniu projektu podziału nieruchomości.

**Ustawa o ochronie zabytków i opiece nad zabytkami z 23 lipca 2003r.** określa rodzaje zabytków i sposób ich ochrony, wprowadza nową formę ochrony

krajobrazu kulturowego jaką jest „park kulturowy”, tworzony „w celu ochrony krajobrazu kulturowego oraz zachowania wyróżniających się krajobrazowo terenów z zabytkami nieruchomymi charakterystycznymi dla miejscowej tradycji budowlanej i osadniczej”.

**Ustawa o ochronie przyrody z 16 kwietnia 2004 r.** określa zakres i sposób ochrony krajobrazu kulturowego na obszarach, dla których sporządzane są plany ochrony (parków narodowych, rezerwatów przyrody, parków krajobrazowych, obszarów Natura 2000). Zgodnie z Ustawą plan ochrony powinien zawierać: 1) ocenę stanu zasobów, tworów i składników przyrody, walorów krajobrazowych, wartości kulturowych oraz istniejących i potencjalnych zagrożeń wewnętrznych i zewnętrznych, 2) opracowanie koncepcji ochrony ww. zasobów, walorów i wartości, a także eliminacji lub ograniczania zagrożeń, 3) wskazanie zadań ochronnych, z podaniem rodzaju, zakresu i lokalizacji. Obowiązująca ustawa rozszerzyła moc wiążącą ustaleń zawartych w planach ochrony, nie tylko na miejscowe plany zagospodarowania przestrzennego, ale także na decyzje o warunkach zabudowy i zagospodarowania terenu.

Poniżej wymieniono inne obowiązujące ustawy bezpośrednio odnoszące się do zagadnień związanych z krajobrazem kulturowym lub mające pośredni wpływ na szereg zjawisk związanych z kształtowaniem krajobrazu:

**Ustawa z dnia 7 lipca 1994 r. Prawo budowlane** normuje działalność obejmującą sprawy projektowania, budowy, utrzymania i rozbiórki obiektów budowlanych, które stanowią ważny element składowy krajobrazu kulturowego oraz określa zasady działania organów administracji publicznej w wymienionych wyżej dziedzinach.

**Ustawa z dnia 27 kwietnia 2001 r. Prawo ochrony środowiska** określa zasady ochrony środowiska oraz warunki korzystania z jego zasobów, z uwzględnieniem wymagań zrównoważonego rozwoju. Określa warunki kształtowania polityki ekologicznej państwa oraz programów ochrony środowiska a także zasady prowadzenia monitoringu środowiska. Dotyczy ochrony środowiska w zagospodarowaniu przestrzennym i przy realizacji inwestycji. Wskazuje na to, że przeznaczenie i sposób zagospodarowania terenu powinien w jak największym stopniu zapewniać zachowanie jego walorów krajobrazowych. Odnosi się do potrzeby zapewnienia ochrony walorów krajobrazowych w podstawowych opracowaniach planistycznych oraz przy inwestycjach dotyczących infrastruktury technicznej.

**Ustawa z dnia 3 lutego 1995 r. o ochronie gruntów rolnych i leśnych** reguluje zasady ochrony gruntów rolnych i leśnych oraz rekultywacji i poprawiania wartości użytkowej gruntów. Jako grunty rolne rozumiane są w szczególności również grunty parków wiejskich oraz pod zadrzewieniami i zakrzewieniami śródpolnymi, niezwykle istotnymi dla krajobrazu wiejskiego. Przepisy zapisane w ustawie służą między innymi ograniczeniu przeznaczania ich na cele nierolnicze lub nieleśne oraz ograniczeniu zmian naturalnego ukształtowania powierzchni ziemi. Ustawa określa zasady wyłączenia gruntów z produkcji rolniczej lub leśnej.

**Ustawa z dnia 18 lipca 2001r. Prawo wodne** reguluje gospodarowanie wodami zgodnie z zasadą zrównoważonego rozwoju. Określa zasady korzystania z wód, ich ochrony, projektowania, budowy i eksploatacji budowli wodnych. Ustala zasa-

dy regulacji koryt cieków naturalnych, przeprowadzania melioracji. W związku z ochroną przed powodzią oraz suszą wypowiada się na temat kształtowania zagospodarowania przestrzennego dolin rzecznych.

**Ustawa z dnia 28 września 1991r. o lasach** określa zasady zachowania, ochrony (w tym ze względu na walory krajobrazowe) i powiększania zasobów leśnych oraz zasady gospodarki leśnej w powiązaniu z innymi elementami środowiska. Na skutek działania ustawy nieruchomości przeznaczone na drogi krajowe, zarządzane przez Lasy Państwowe, stają się nieodpłatnie przedmiotem trwałego zarządu ustanowionego na rzecz Generalnej Dyrekcji Dróg Krajowych i Autostrad wraz z zapadnięciem ostatecznej decyzji o ustaleniu lokalizacji drogi krajowej.

**Ustawa z dnia 21 marca 1985 r. o drogach publicznych** określa m.in. zasady sytuowania obiektów budowlanych przy drogach. Wśród obowiązków administracji drogowej wymienia ochronę zabytków drogownictwa, przewiduje środki budżetowe, otrzymywane przez Generalną Dyrekcję Dróg Krajowych i Autostrad m.in. na należności z tytułu ochrony gruntów leśnych, przeprowadzanie ratowniczych badań archeologicznych i badań ekologicznych oraz opracowywanie ich wyników. Wśród obowiązków zarządcy dróg wymienia przeciwdziałanie niekorzystnym przeobrażeniom środowiska mogącym powstać w następstwie budowy lub utrzymania dróg, utrzymywanie zieleni przydrożnej (również sadzenie i usuwanie drzew oraz krzewów). Zabrania dokonywania w pasie drogowym czynności, które mogłyby powodować niszczenie lub uszkodzenie drogi w tym zabrania usuwania, niszczenia i uszkodzania zadrzewień przydrożnych

**Ustawa z dnia 4 lutego 1994 r. Prawo geologiczne i górnicze** określa zasady ochrony środowiska w związku z wykonywaniem prac geologicznych i wydobywaniem kopalin. Nakazuje aby projekty prac geologicznych określał przedsięwzięcia konieczne ze względu na ochronę środowiska, sposób likwidacji wyrobisk, otworów wiertniczych i rekultywacji gruntów. Dla terenu górniczego przewiduje się sporządzenie miejscowego planu zagospodarowania przestrzennego.

**Ustawa z dnia 27 października 1994 r. o autostradach płatnych oraz o Krajowym Funduszu Drogowym** określa warunki przygotowania budowy autostrad. Określa zasady wydania decyzji o ustaleniu lokalizacji autostrady oraz wskazuje, że powinna ona zawierać warunki wynikające z potrzeb ochrony środowiska i ochrony zabytków. Działanie ustawy powoduje, że do gruntów rolnych i leśnych objętych decyzjami o ustaleniu lokalizacji autostrady nie stosuje się przepisów o ochronie gruntów rolnych i leśnych.

**Ustawa z dnia 21 sierpnia 1997 r. o gospodarce nieruchomościami** dotyczy gospodarowania nieruchomościami stanowiącymi własność Skarbu Państwa oraz własność jednostek samorządu terytorialnego w tym obiektów posiadających wpis do rejestru zabytków. Ustala zasady podziału i scalania nieruchomości.

**Ustawa z dnia 26 marca 1982 r. o scalaniu i wymianie gruntów** dotyczy scalania i wymiany gruntów rolnych i leśnych w celu zmiany struktury obszarowej gospodarstw rolnych, lasów i gruntów leśnych, racjonalnego kształtowania rozłogów gruntów, dostosowanie granic nieruchomości do systemu urządzeń melioracji wodnych, dróg oraz rzeźby terenu.

Z punktu widzenia zarządzania zasobami krajobrazu oraz jego społecznych aspektów istotne znaczenie mają również poniższe ustawy:

**Ustawa z dnia 8 marca 1990r. o samorządzie gminnym** określa sposób wydziałania jednostek samorządu terytorialnego jakim są gminy i opisuje zakres działania i zadania gminy (w tym wpływające na stan krajobrazu jak np. zadania własne obejmujące sprawy: ładu przestrzennego, gospodarki nieruchomościami, ochrony środowiska i przyrody, gospodarki wodnej, ochrony zabytków, zieleni i zadrzewień, utrzymania obiektów i urządzeń użyteczności publicznej). Mówi o aktach prawa miejscowego stanowionego przez gminę.

**Ustawa z dnia 5 stycznia 1991r. Prawo budżetowe** ustala zasady gromadzenia środków, które trafiają do budżetu państwa i budżetów gminnych oraz zasady przeznaczania tych środków.

**Ustawa z dnia 6 września 2001r. O dostępie do informacji publicznej** reguluje dostęp do informacji związanych ze sprawami publicznymi, wglądu do dokumentów urzędowych, wstępu na posiedzenia organów władzy publicznej pochodzącej z powszechnych wyborów.

**Ustawa z dnia 31 października 2008 o udostępnianiu informacji o środowisku i jego ochronie, udziale społeczeństwa w ochronie środowiska oraz o ocenach oddziaływania na środowisko** zapewnia dostęp do informacji na temat środowiska w tym również takich jego elementów jak krajobraz, obszary naturalne, wody oraz środków administracyjnych, polityk, przepisów prawnych, planów, programów i porozumień w sprawie ochrony środowiska. Reguluje udział społeczeństwa w podejmowaniu decyzji i opracowywaniu dokumentów, a także określa uprawnienia organizacji ekologicznych. Wymienia dokumenty i przedsięwzięcia wymagające przeprowadzenia oceny oddziaływania na środowisko i na Obszary Natura 2000. Określa zawartość prognoz oddziaływania na środowisko (informacje na temat oddziaływania m.in. na krajobraz).

Polityka państwa w zakresie ochrony krajobrazu kulturowego nie jest obecnie jasno zdefiniowana, żadne konkretne ministerstwo (ani jego agendy) nie jest za nią bezpośrednio odpowiedzialne. Na stan krajobrazu i dziedzictwa kulturowego wpływają decyzje i działania podejmowane przez szereg **instytucji państwowych i urzędów, zarówno będących organami administracji rządowej jak i samorządowej.**

- Spośród władz ministerialnych i podlegających im bezpośrednio lub nadzorowanych przez nie instytucji wpływ na opisywane zagadnienia mają: Ministerstwo Kultury i Dziedzictwa Narodowego; Ministerstwo Infrastruktury wraz z podległą Generalną Dyрекcją Dróg Krajowych i Autostrad oraz Generalną Dyрекcją Dróg Krajowych i Autostrad Oddział w Poznaniu; Ministerstwo Rolnictwa i Rozwoju Wsi nadzorujące Agencję Nieruchomości Rolnych, Agencję Restrukturyzacji i Modernizacji Rolnictwa; Ministerstwo Rozwoju Regionalnego; Ministerstwo Środowiska nadzorujące: Głównego Inspektora Ochrony Środowiska, Generalnego Dyrektora Ochrony Środowiska, Prezesa Krajowego Zarządu Gospodarki Wodnej, Narodowy Fundusz Ochrony Środowiska i Gospodarki Wodnej, Państwowe Gospodarstwo Leśne „Lasy Państwowe”.

- Spośród urzędów i instytucji działających na terenie aglomeracji poznańskiej można wymienić: Wielkopolski Urząd Wojewódzki w Poznaniu i rządową administrację zespoloną, w skład której wchodzi: Wojewódzki Urząd Ochrony Zabytków w Poznaniu, Wojewódzki Inspektorat Ochrony Środowiska w Poznaniu oraz Administracja niezespolona: Regionalny Zarząd Gospodarki Wodnej w Poznaniu, Regionalna Dyrekcja Ochrony Środowiska w Poznaniu a także Regionalna Dyrekcja Lasów Państwowych w Poznaniu oraz Nadleśnictwa Konstantynowo, Babki, Łopuchówko.
- Organy administracji samorządowej podejmujące decyzje, które mają wpływ na kształtowanie i ochronę krajobrazu na terenie aglomeracji, to: Starostwo Powiatowe w Poznaniu, Starostwo Powiatowe w Szamotułach, Urząd Marszałkowski Województwa Wielkopolskiego w Poznaniu i Wojewódzkie Samorządowe Jednostki Organizacyjne: Wielkopolskie Biuro Planowania Przestrzennego w Poznaniu, Wielkopolski Zarząd Dróg Wojewódzkich w Poznaniu; Zespół Parków Krajobrazowych Województwa Wielkopolskiego, a przede wszystkim **samorząd gminny** działający na opisywanym terenie.

## 3. Diagnoza uwarunkowań wewnętrznych

### 3.1. Zasoby krajobrazu i dziedzictwa kulturowego wsi na obszarze aglomeracji poznańskiej

Fizjonomię obszarów wiejskich Wielkopolski kształtowała przez wieki gospodarka rolna, tworząc tu charakterystyczny typ krajobrazu, w którym elementy naturalne, będące dziełem przyrody przenikają się z elementami kulturowymi, stworzonymi przez człowieka. Cechą strukturalną krajobrazu rolniczego są wzajemne relacje przestrzenne pól uprawnych, osiedli wiejskich i zespołów zieleni (tablica 1). Na obszarach wiejskich występuje bogactwo typów krajobrazu. Przez tysiąclecia w obrębie zróżnicowanych warunków naturalnych (ukształtowanie i pokrycie terenu, klimat, gleba) ludzie przemieszczali się i osiedlali, uprawiali ziemię i wznosili domy. Z ich wzajemnych oddziaływań na siebie i na środowisko naturalne wyrosły kultury lokalne, równie różnorodne jak warunki przyrodnicze.

**Krajobraz kulturowy wsi**, będący zapisem dziejów kolejnych pokoleń zamieszkujących dany obszar, jest odbiciem długotrwałych relacji między ludźmi i ich środowiskiem życia, lokalnej tradycji budowlanej i kultury użytkowania przestrzeni.

**Dziedzictwo kulturowe wsi**, obecne w krajobrazie aglomeracji poznańskiej, na które składa się dorobek materialny i duchowy poprzednich pokoleń, jak również współczesnych mieszkańców, jest świadectwem historii rozwoju cywilizacji i kultury na tym terenie. Stanowi ono podstawę zachowania tożsamości, ciągłości rozwoju i kultywowania poczucia wspólnoty, ale także konkretny zasób i kapitał, który można wykorzystać dla rozwoju gospodarczego. Warunkiem jest rozpoznanie i ewidencja tych zasobów. Niezmiernie ważne jest uchwycenie i zrozumienie lokalnej specyfiki kulturowej, czyli tych cech, które wyróżniają dany obszar, decydują o jego odrębności i niepowtarzalności (Raszeja, Badach 2005).

Przeprowadzone badania wykazały, że nie wszystkie zasoby dziedzictwa kulturowego, występujące na obszarach wiejskich aglomeracji poznańskiej są powszechnie rozpoznawalne i obecne w społecznej świadomości mieszkańców. Tylko niektóre z nich definiowane są jako zabytki kultury materialnej (są to przeważnie obiekty wymieniane w przewodnikach turystycznych i ewidencjach zabytków). Niezbędne jest więc włączenie do społecznej świadomości wszelkich przejawów kultury przeszłości. Na badanym obszarze należą do nich:

- relikty archeologiczne – obiekty o własnych formach krajobrazowych (grodziska, cmentarzyska), często niedostrzegane w przestrzeni rolniczej;
- zabudowa wiejska – domy mieszkalne, budynki inwentarskie i składowe, których skala, funkcja, materiał i detal są elementami różnicującymi i tworzącymi specyfikę lokalną poszczególnych obszarów;

- formy przestrzenne zagród (wraz z zielenią przyzagrodową) – elementy o widocznym zróżnicowaniu lokalnym ze względu na ich wielkość, kształt i rozmieszczenie w przestrzeni wiejskiej;
- obiekty sakralne – kościoły wiejskie, kaplice, cmentarze, krzyże, kapliczki – obiekty o ważnej symbolice i randze kulturowej, różniące się między sobą skalą, formą architektoniczną i materiałem;
- założenia dworsko-folwarczne – zróżnicowane pod względem skali, stylów i układów przestrzennych;
- obiekty przetwórstwa rolnego (młyny, gorzelnie, browary) i przemysłowe (cegielnie) – tzw. „architektura niedostrzegana”;
- rozplanowanie wsi – kształt ulic i placów, zwartość lub rozproszenie zabudowy, będące wynikiem historycznych procesów osadniczych;
- zespoły zieleni – zadrzewienia śródpolne, aleje, kępy, parki przypałacowe – świadomie komponowane założenia krajobrazowe;
- układy pól – kształt, wielkość i podziały rolniczej przestrzeni produkcyjnej, często o historycznym rodowodzie;
- systemy komunikacyjne – przebieg i nawierzchnie dróg, stare linie kolejowe;
- obiekty i systemy inżynierskie (melioracyjne, hydrotechniczne, mosty, przeprawy).

Wielkopolska jest jednym z najwcześniej zasiedlanych obszarów na terenie naszego kraju. Dzieje niektórych miejsc na obszarze aglomeracji poznańskiej związane są z osiedlaniem się ludzi na danym terenie nawet tysiące lat temu. **Relikty archeologiczne**, poza wykopaliskami, obejmują też widoczne, choć nie zawsze rozpoznawalne, ślady pozostawione przez dawnych mieszkańców (Grygorowicz 1998). Są to różnego rodzaju formy terenowe (przybierające charakterystyczne kształty kopców, regularnych wzniesień lub wałów ziemnych), pozostałości dawnych grodów, kurhanów czy umocnień obronnych (tablica 2). Są one przedmiotem coraz większego społecznego zainteresowania, a na wielu obszarach wiejskich stają się ważnym czynnikiem promocji turystycznej.

Elementem, który w sposób bardzo wyraźny i widoczny określa specyfikę lokalną, jest **zabudowa**. Szczególny i niepowtarzalny charakter budownictwa na wsi powstawał, doskonalił się i utrwał w trakcie wielowiekowego procesu przemian – pod wpływem oddziaływania różnych warunków, w wyniku kolejnych cykli zdarzeń historycznych. Na kształt architektoniczny zabudowy wiejskiej, a w szczególności **domu mieszkalnego**, miały wpływ dwie grupy czynników: naturalne oraz społeczno-gospodarcze i kulturowe. Spośród czynników naturalnych najistotniejszą rolę odegrały w przeszłości: klimat oraz ukształtowanie i pokrycie terenu. Jedne elementy klimatu były wykorzystywane dla zaspokajania potrzeb życiowych (ciepło, oświetlenie), innym trzeba było się przeciwstawiać, chronić przed nimi (chłód, wiatry, opady). Dostosowanie do warunków klimatycznych wyrażało się m.in. w kształcie i pokryciu dachu, kącie nachylenia połaci, wysunięciu okapu, formie podcienia, wielkości i rozmieszczeniu okien i drzwi (Tłoczek 1985).

Na architekturę miejscową w istotny sposób wpływały też użyte materiały budowlane, nadając budynkom charakterystyczny koloryt. Na wsi zawsze budowano z materiałów dostępnych, w które zasobne było środowisko i które lokalna tradycja

utrzymała przez wieki w konstrukcji i formie architektonicznej. Zabudowa wiejska „wyrasta” niejako z miejscowego krajobrazu, ma z nim bardzo ścisły związek. Wyjątkowy charakter zabudowie wiejskiej nadaje też **detal architektoniczny** – deskowanie ścian szczytowych, ozdobne gzymsy, opaski wokół drzwi i okien, okiennice, ganki. Wielkość i rozplanowanie budynków wynikały również z warunków ekonomicznych – poziomu i kierunków rozwoju produkcji rolnej, a także zamożności ludności wiejskiej (Wróblewski 1960). Zabudowa tradycyjna odzwierciedlała stosunki społeczne i model życia na wsi. Na rodzimą tradycję budowlaną wpływały też ważne wydarzenia polityczne, m.in. akcje kolonizacyjne i zabory, które przynosiły obce wpływy kulturowe. Efektem oddziaływania wymienionych wyżej czynników naturalnych i kulturowych jest widoczne zróżnicowanie budownictwa wiejskiego w obrębie aglomeracji poznańskiej (tablica 3).

Oprócz budynków mieszkalnych indywidualny wyraz lokalnym zasobom dziedzictwa kulturowego nadają też inne obiekty: **budynki gospodarcze** – inwentarskie (obory, stajnie) i składowe (stodoły, spichlerze), a także wiejskie **budynki produkcyjne i usługowe** (browary, gorzelnie, kuźnie, młyny, wiatraki) (tablica 4). Na niektórych terenach zachowały się specyficzne **ogrodzenia** czy **bramy wjazdowe** (tablica 12). O zróżnicowaniu zabudowy wiejskiej decydują nie tylko formy architektoniczne budynków, ale również **formy przestrzenne zagród**, ich wielkość, kształt i rozmieszczenie (tablica 5).

Bardzo ważnym elementem dziedzictwa kulturowego są **obiekty sakralne** – wiejskie **kościółki**, **kaplice**, a także **kapliczki i krzyże przydrożne**. Często posiadają one wysokie walory architektoniczne i artystyczne, stanowiąc jednocześnie miejsca symboliczne, budujące emocjonalną więź z krajobrazem, poczucie swojskości i zakorzenienia. Kościół stanowił od wieków dominantę w krajobrazie kulturowym. Wieża kościoła wyróżniała się w panoramie miasteczek i wsi. Był to punkt orientacyjny w przestrzeni, z daleka informował wędrowca o przybliżaniu się do siedzib ludzkich. W przypadku niewielkich jednostek osadniczych, aż do XVIII wieku była to jedyna wyróżniająca się wertykalnie budowla (pomijając gdzieś występujące grody, zamki i średniowieczne obronne wieże rycerskie). Dopiero w dobie baroku własność świecka zaczęła zaznaczać silnie swą obecność w krajobrazie, podkreślając swe *dominium*. Do tego czasu kościół całkowicie dominował nad otaczającą go przestrzenią. *Sacrum* za pomocą kościelnej wieży symbolicznie podporządkowywało sobie *profanum* – miejsce życia. Forma architektoniczna wiejskich kościołów, detal i materiał budowlany, wynikają z historii i tradycji miejsc, w których je wznoszono. W krajobrazie wiejskim aglomeracji poznańskiej szczególne miejsce zajmują kościoły drewniane, stanowiące ważny element promocji regionu (tablica 6).

Trzeba też zwrócić uwagę na wiejskie **cmentarze**, które są szczególnymi świadkami lokalnej historii i kultury. Stanowią one niezwykle istotny element krajobrazu kulturowego, powiązany z historią miejsca i danej społeczności (tablica 7). Miejsca pochówku wpływają na poczucie tożsamości i przynależności, są miejscem uświęconym. W krajobrazie kulturowym aglomeracji poznańskiej zachowały się liczne cmentarzyska z wczesnych epok osadnictwa, choć często nie posiadają już one czytelnych form krajobrazowych. W wielu wsiach, które należały do zamożniejszych

rodów, można napotkać grobowce dawnych właścicieli na terenie parków przy-pałacowych. W krajobrazie kulturowym aglomeracji obecne są też mogiły powstańców, żołnierzy, masowe groby z czasów II Wojny Światowej oraz poległych we wcześniejszych działaniach wojennych. W pobliżu wielu wsi można odnaleźć czytelne wciąż ślady cmentarzy poewangelickich, opuszczonych, a często niestety również zdewastowanych po zakończeniu II wojny światowej. Do czasów współczesnych często zachowały się w formie skupiny drzew wśród rozłogu pól. Niestety, z krajobrazu zniknęły całkowicie cmentarze ludności żydowskiej. Cmentarze to nie tylko groby, ale także towarzysząca im zieleń. Często w panoramie wsi wyróżnić można dwa duże zespoły wysokiej zieleni – parku podworskiego i przykościelną, porastającą dawny cmentarz.

Do najcenniejszych zasobów dziedzictwa kulturowego należą zabytkowe **założenia dworsko (pałacowo) – folwarczne**. Na typowy schemat takiego założenia składa się rezydencja (dwór lub pałac) z parkiem i ogrodem, budynki gospodarcze, często również część przemysłowa (browar, gorzelnia, tartak) oraz budynki dla stałej służby. W okresie funkcjonowania gospodarki folwarcznej dwór stanowił centrum gospodarcze, administracyjne i kulturalne wsi. Do dziś pozostał ważną i czytelną dominantą w krajobrazie, wraz z towarzyszącym mu zespołem budynków gospodarczych, parkiem i alejami przecinającymi dawne grunty folwarczne (tablica 8). Na obszarze aglomeracji poznańskiej, obok wspaniałych rezydencji w Kórniku i Rogalinie, w wielu wsiach występują założenia dworsko-folwarczne (wraz z towarzyszącymi im parkami), z których większość wymaga renowacji. Należy pamiętać, że należy je traktować jako całość przestrzenno-krajobrazową. Poddawanie renowacji wyłącznie dworów lub pałaców, z pominięciem pozostałych obiektów jest poważnym błędem i zubożeniem dziedzictwa kulturowego.

O specyfice wielkopolskiego krajobrazu decyduje też **rozplanowanie wsi** – kształt ulic i placów, zwartość lub rozproszenie zabudowy (tablica 9). Kształty wsi są wypadkową wielu czynników naturalnych i kulturowych oraz wydarzeń historycznych. W historii kształtowania się osadnictwa i krajobrazu wiejskiego w Polsce były wydarzenia przełomowe i okresy stabilizacji wykształconych form (Burszta 1958, 1960). W niektórych rejonach krajobraz przechował liczne świadectwa ciągłości osadniczej od czasów średniowiecznych. Na obszarach wiejskich aglomeracji poznańskiej można stwierdzić dużą trwałość struktur przestrzennych utworzonych w wyniku średniowiecznych, planowo prowadzonych akcji kolonizacyjnych. Ukształtowane w tym czasie formy przestrzenne, tj. rozplanowanie wsi, wielkość i kształty siedlisk, podział i układ gruntów uprawnych, granice wsi i układ komunikacyjny, przetrwały w stopniu prawie nie zmienionym przez wiele stuleci. Zachowały się historyczne formy rozplanowania osiedli – wsie ulicowe, placowe, wielodrożne, owalnice – o zwartych, czytelnych w krajobrazie sylwetach i charakterystycznych formach wnętrza (Raszeja 2002b). Nową jakość w krajobrazie wielkopolskiej wsi stanowił rozwój gospodarki folwarcznej, czego śladem są wspomniane już założenia dworsko-folwarczne. Późniejsze akcje osadnicze – tzw. kolonizacja ołędzka, związana z pozyskiwaniem nowych terenów przez osuszanie obszarów podmokłych i karczowanie lasów, wprowadziły nowe formy osadnictwa – wsie o układzie rzędownym lub pojedyncze siedliska, rozproszone w płaskim krajobrazie,

pociętym regularną siatką rowów i zieleni śródpolnej. Wsie tego typu powstawały i do dzisiaj zachowały się w dolinie Warty. Okresem istotnych przemian był wiek XIX i towarzyszące mu reformy społeczne, polityczne i gospodarcze (uwłaszczenie chłopów, separacja, komasacja i parcelacja gruntów), które rozpoczęły okres formowania nowego oblicza wsi, nadając wyraźne piętno strukturze przestrzennej wielkopolskiego osadnictwa (układy linearne i rozproszone), rozplanowaniu pól (układy pasowe i blokowe), oraz zabudowie (nowe materiały i konstrukcje).

Istotą krajobrazu wiejskiego jest przenikanie się elementów naturalnych, będących dziełem przyrody i elementów kulturowych, stanowiących twory myśli i rąk człowieka. Szczególną rolę pełnią w tej strukturze różne **formy zieleni wiejskiej**: kępy, miedze, enklawy leśne, sady, obsadzenia rowów, aleje, zadrzewienia przydrożne i śródpolne (tablica 10). Zieleń zawsze towarzyszyła siedzibom ludzkim, bez względu na ich wielkość i rangę – zarówno chłopskim zagrodom, jak i szlacheckim dworom i pałacom (tablica 11). Pojawiała się w miejscach szczególnych i ważnych dla lokalnych społeczności – wokół kościołów, na placach, na skrzyżowaniach dróg, przy kapliczkach i krzyżach, na wiejskich cmentarzach. Szczególnej uwagi wymagają tradycyjne wiejskie ogrody, których forma ulega obecnie zniekształceniom.

Jedną z najbardziej trwałych struktur w krajobrazie kulturowym jest układ komunikacyjny. **Drogi** w zbiorowej świadomości nie są postrzegane w kategoriach zabytku, chociaż często stanowią w krajobrazie czytelny zapis historii miejsca i ciągłości osadnictwa. Droga jest zasobem dziedzictwa kultury, który wciąż jest użytkowany i udoskonalany, jako system transportu, wymiany dóbr materialnych i informacji. Szlaki komunikacyjne stawały się ważnym, wręcz strategicznym elementem krajobrazu kulturowego (tablica 13a). Rozwój traktów handlowych warunkował przez wieki rozwój sieci osadniczej, stymulując niektóre osady do rozwoju, a inne skazując na regres. Drogi, choć zależne od naturalnych uwarunkowań, takich jak sieć hydrograficzna czy rzeźba terenu i kształtowane przez te czynniki, same również z czasem zaczynały kształtować swe otoczenie. Powstawały obiekty związane z ruchem podróżnych – zajazdy i karczmy. Przy drogach stawiano krzyże i kapliczki. Przebieg drogi wpływał również na umiejscowienie obiektów ważnych dla lokalnej społeczności, takich jak kościół, poczta czy szkoła. Proces ewoluowania sieci komunikacyjnej trwa nieprzerwanie, gdyż związany jest z rozwojem gospodarczym. Współcześnie powstaje wiele nowych dróg szybkiego ruchu, w tym autostrad, a stare trakty, gościńce, niegdyś o dużym znaczeniu zamieniają się w leśne drogi (taki los spotkał m.in. historyczny trakt poznański). Trzeba pamiętać, że zasobem dziedzictwa kulturowego jest nie tylko przebieg drogi, ale także rodzaj nawierzchni.

Historycznym drogom często towarzyszą zachowane do czasów współczesnych nasadzenia. **Aleje** przez wieki pełniły w krajobrazie ważne funkcje – nie tylko kompozycyjną, ale też użytkową. Towarzystwo drogom wiodącym z dworów, podkreślały przynależność rozłogu pól do majątków. Pojawiły się licznie w epoce baroku. Większość zachowanych do czasów współczesnych nasadzeń pochodzi z wieku XIX i początku XX. Stanowią istotny element krajobrazu kulturowego o dużych walorach estetycznych, a także przyrodniczych (tablica 13). Do najczęściej spoty-

kanych drzew w nasadzeniach alejowych należą: lipy, jesiony, kasztanowce, dęby, klony, topole. Osobną kategorię stanowiły użytkowe aleje owocowe. Po II Wojnie Światowej tradycja nasadzeń zaniknęła. Wiązało się to ze zmianą gospodarki i struktury własności. Dziedzictwo kulturowe jakie stanowią aleje, jest dziś zagrożone poprzez liczne wycinanie drzew w związku z modernizacją infrastruktury drogowej. Alejom nie sprzyja także negatywne nastawienie społeczne, związane z powszechną opinią o zagrożeniu jakie stwarzają aleje w ruchu drogowym. Jeżeli obserwowane tendencje nie ulegną zmianie, w ciągu kolejnych dziesięcioleci wiele alei zniknie, co istotnie zuboży krajobraz kulturowy na obszarze aglomeracji poznańskiej.

Obszary wiejskie aglomeracji poznańskiej istotnie różnią się między sobą pod względem krajobrazowym – poszczególne ich fragmenty charakteryzują się sobie tylko właściwym zestawem form i niepowtarzalną **strukturą przestrzenną**, którą tworzą układy pól, łąk i pastwisk, lasy, zieleń śródpolna, zabudowania, drogi i sieć wodna (tablica 14). Właśnie ta różnorodność krajobrazowa jest ich ogromną wartością, a prawidłowe rozpoznanie i zdefiniowanie specyfiki krajobrazowej każdego z tych obszarów, a także ich poszczególnych fragmentów, jest pierwszym krokiem przy konstruowaniu programów ochrony. W krajobrazie można odczytać liczne ślady przeszłości, tj.: rozplanowanie wsi, wielkość i kształty siedlisk, podział i rozmieszczenie gruntów uprawnych, granice wsi i układ komunikacyjny, system zieleńi śródpolnej, czy wreszcie lokalną tradycję budowlaną (Raszeja 2007). Badania przeprowadzone na wybranych obszarach aglomeracji wykazały, że stopień ich zachowania jest bardzo różny – od zachowanych i czytelnych w przestrzeni form historycznych, przez różny stopień nawarstwień i zatarcia cech historycznych, aż po całkowitą destrukcję i zastąpienie form historycznych elementami współczesnymi, często niespójnymi z charakterem krajobrazu kulturowego. Stwierdzono też różny stopień trwałości poszczególnych elementów i form krajobrazu kulturowego, a co za tym idzie – różną dynamikę ich przekształceń i podatność na deformacje. Zakres i skala przekształceń w poszczególnych gminach jest uwarunkowana ich odległością od Poznania oraz charakterem i intensywnością związków funkcjonalnych z miastem (odrobnienie i podział gruntów, zabudowa mieszkaniowa, rekreacyjna, przemysłowa, komunikacja).

W przypadku zasobów krajobrazowych, zapomina się często, że olbrzymim walorem i wartością jest **ekspozycja krajobrazowa** obiektu w otaczającej go przestrzeni (Bogdanowski 1996). W praktyce ochrony zabytków konserwatorzy zazwyczaj skupiają swą uwagę na ochronie bryły zabytkowego obiektu. Tymczasem, do pełnej ochrony tkanki zabytkowej *in situ* potrzeba również szerszego spojrzenia krajobrazowego, uwzględniającego powiązania przestrzenno-funkcjonalne, oraz widokowe obiektu z otoczeniem. Zarówno w przypadku krajobrazów komponowanych, jak i krajobrazu kulturowego związanego, np. z rozwojem rolnictwa, ekspozycja obiektów, zwłaszcza zabytkowych, stanowi walor krajobrazowy, a w niektórych przypadkach, również element dziedzictwa kulturowego. Ekspozycja wpływa na jakość percepcji przestrzeni, czyli na estetyczne doznania patrzącego. Dobrze wyeksponowana dominanta, czyli budynek wyróżniający się np. wysokością w panoramie wsi czy miasteczka, wpływa na pozytywny odbiór

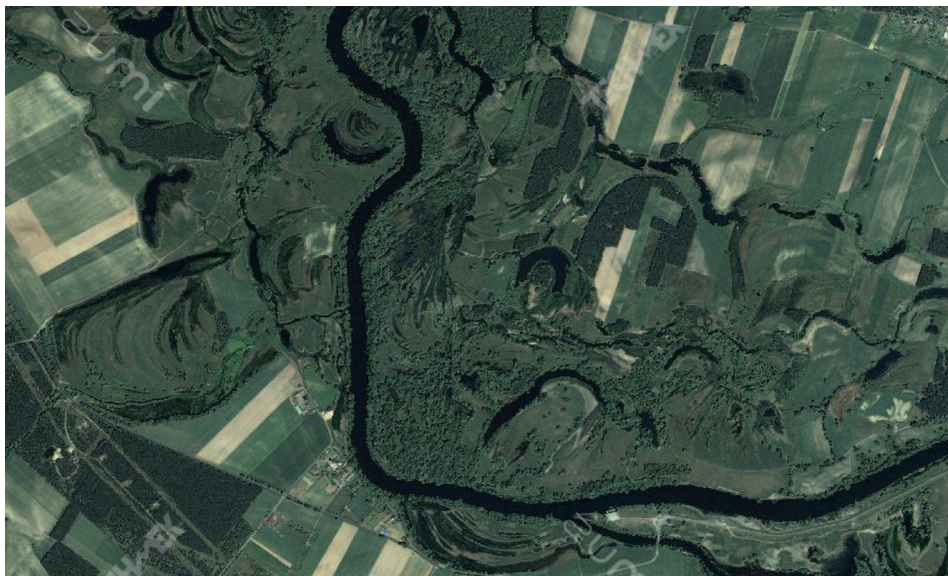
krajobrazu. Obserwatorowi towarzyszy odczucie ładu, uporządkowania i harmonii. Krajobraz poprzez wyraźne dominanty czy akcenty staje się czytelny, łatwy do zapamiętania (tablica 15).

Ma to szczególnie związek z krajobrazami komponowanymi, np. zabytkowych parków podworskich, w których świadomie dążąc do ekspozycji pewnych elementów w przestrzeni, wyrażano ich program ideowy. To samo dotyczy elementów sakralnych, takich jak kościoły czy kapliczki w krajobrazie osadniczym. Ich odpowiednie umiejscowienie w przestrzeni, podkreślone poprzez ekspozycję krajobrazową, niosło określony przekaz kulturowy (Raszeja, de Mezer 2009). Ekspozycja krajobrazowa stanowi więc ważny element krajobrazu, scalając, uczyniając, dopowiadając treści i tworząc kompozycyjną klamrę dla poszczególnych komponentów (tablice 16).

Ekspozycja krajobrazowa jest zależna głównie od dwóch czynników – ukształtowania (rzeźby) terenu oraz sposobu jego użytkowania. Ukształtowanie terenu wpływa na ekspozycję w dwóch płaszczyznach – horyzontalnej i wertykalnej. Tereny równinne, o nieurozmaiconej rzeźbie, stanowią doskonale przedpole ekspozycji, płaszczyznę horyzontalną, przez którą możliwe jest obserwowanie obiektu ze znacznej odległości. Obszar pofałdowany, odznaczający się znacznymi różnicami wysokości, charakteryzuje się występowaniem płaszczyzn wertykalnych, które „wynoszą” obiekt ponad otaczający teren. Dzięki temu obiekt dominuje nad okolicą, lub stanowi punkt obserwacyjny, widokowy ma okolicę. Formą bardzo ważną dla ekspozycji krajobrazu są też doliny rzeczne, charakterystyczne dla obszaru aglomeracji poznańskiej.

Z uwagi na znaczenie i specyfikę ekspozycji, często ochrony wymagają tereny, które same w sobie nie posiadają szczególnych walorów krajobrazowych, jednak odgrywają kluczową rolę dla ekspozycji wartościowych obiektów lub ich zespołów. Mogą to być np. pola uprawne stanowiące przedpole dla widoku panoramicznego. Dlatego niezmiernie ważny jest sposób użytkowania terenu. Jeżeli na przedpolu widokowym pojawi się obiekt wielkokubaturowy lub nowe zalesienie, ekspozycja może zostać silnie zaburzona lub całkowicie zniwelowana. Mimo, że zabytkowy kompleks zabudowy wciąż będzie istniał w krajobrazie w danym miejscu, zostanie on utracony dla percepcji odbiorcy. Może to pociągnąć za sobą straty nie tylko estetyczne i w zakresie dziedzictwa kulturowego, ale także o charakterze gospodarczym, np. poprzez mniejsze zainteresowanie turystów. Skutki nieprzemysłanych decyzji lokalizacyjnych na długo zapisują się w krajobrazie, nie zawsze w pozytywny sposób. Wskazuje to na potrzebę opracowanie ujednoliconej i obiektywnej metody oceny skutków oddziaływania planowanych inwestycji na krajobraz (w aspekcie wizualno-estetycznym) oraz prognozowania zmian w wizualnej strukturze krajobrazu w wyniku realizacji planów zagospodarowania przestrzennego (Raszeja 2002b).

Tablica 1. Zróżnicowanie krajobrazu rolniczego  
na terenie aglomeracji poznańskiej



A. Krajobraz kulturowy rolniczy (drobnowymiarowe pola) sąsiadujący z krajobrazem naturalnym (dolina Warty)



B. Krajobraz rolniczy wielkoobszarowych pól z zadrzewieniami śródpolnymi

**Tablica 2. Zasoby krajobrazu kulturowego wsi. Relikty archeologiczne**



A. Obiekty o własnej formie krajobrazowej – powszechnie rozpoznawalne (Ostrów Lednicki)



B. Obiekty o własnej formie krajobrazowej – trudno rozpoznawalne (relikty grodziska)



C. Stanowiska archeologiczne, całkowicie zniwelowane – nierozpoznawalne

Tablica 3. Zasoby krajobrazu kulturowego wsi. Zabudowa wiejska



A. Dom mieszkalny wzniesiony w konstrukcji drewnianej i otynkowany



B. Dom mieszkalny murowany



C. Budynek gospodarczy z interesującym detalem ceglany

Tablica 4. Zasoby krajobrazu kulturowego wsi. Obiekty przetwórstwa rolnego



A. Budynek zabytkowej gorzelni



B. Wiatrak

Tablica 5. Zasoby krajobrazu kulturowego wsi. Zagrody



A. Układ budynków w zagrodzie w otoczeniu pól



B. Zagroda w krajobrazie rolniczym



C. Podwórze gospodarcze

Tablica 6. Zasoby krajobrazu kulturowego wsi. Obiekty sakralne



A. Kościół drewniany



B. Krzyż przydrożny z towarzyszącą zielenią



C. Kapliczka przydrożna

Tablica 7. Zasoby krajobrazu kulturowego wsi. Cmentarze



A. Relikty cmentarza przykościelnego



C. Drzewa na cmentarzu poewangelickim



B. Współcześnie użytkowany cmentarz katolicki

Tablica 8. Zasoby krajobrazu kulturowego wsi. Założenia rezydencjonalno-folwarczne



A. Budynek pałacu z podjazdem i towarzysząca mu zielenią



B. Zabudowania folwarczne



C. Zespół pałacowo-parkowy dominujący w krajobrazie rolniczym

Tablica 9. Zasoby krajobrazu kulturowego wsi. Rozplanowanie wsi



A. Zwarty układ zabudowy wsi placowej o rodowodzie średniowiecznym



B. Rozproszona zabudowa wsi – pojedyncze siedliska w rozłogu pól

Tablica 10. Zasoby krajobrazu kulturowego wsi. Zespoły zieleni



A. Sad



B. Zadrzewienia śródpolne

**Tablica 11. Zasoby krajobrazu kulturowego wsi. Tradycyjne ogrody wiejskie**

Na terenie Lednickiego Parku Krajobrazowego oraz we wsiach pozostających w zasięgu aglomeracji poznańskiej prowadzono w ostatnich latach w Katedrze Terenów Zieleni Uniwersytetu Przyrodniczego w Poznaniu obserwacje związane z kształtowaniem współczesnych ogrodów wiejskich oraz gromadzono dokumentację dotyczącą istniejących jeszcze tradycyjnych obiektów (Chojnacka, Wilkaniec 2009B).

Dawne wiejskie ogródki harmonijnie wtapiały się w otaczający krajobraz dzięki swojej skromnej formie, która podyktowana była względami praktycznymi, zastosowaniu wielu roślin krajowych i przekazywanym z pokolenia na pokolenie zasadom umiejętnego ich zagospodarowywania. Zagrodzie zawsze towarzyszyła zieleń, głównie sady i ogrody, które dostarczały owoców, warzyw i ziół. Poza tym sadzono rośliny, które miały zdobić zagrodę. Kwiaty, zioła, drzewa i krzewy sadzono wokół budynków również z innych powodów: niektóre z nich miały znaczenie symboliczne, obrzędowe, magiczne, wierzono, że chronią przed chorobami, przynoszą szczęście. Przed wszystkim jednak spełniały rolę użytkową – wiele roślin zielnych, drzew i krzewów stanowiło pożytek dla pszczoł, posiadało właściwości lecznicze, przyprawowe.

Często spotykanymi formami zieleni towarzyszącymi zagrodom były barwne ogródki, sytuowane w pobliżu domu od strony drogi, w których sadzono kwiaty i zioła, tzw. przedogródki. Przedogródek ograniczało zazwyczaj ażurowe ogrodzenie, pierwotnie z żerdzi, później drewniane, które umożliwiało wgląd w jego przestrzeń. Liczne domy mieszkalne posiadały wychodzący na przedogródek drewniany, często ozdobny w formie ganek, który obsadzano pnączami. Wśród pnączy stosowano powojniki pnące, róże pnące, bluszcz pospolity, chmiel, winobluszcz zaroślowy – „dzikie wino” i winorośl właściwą (A). W przedogródkach siano rośliny jednoroczne takie jak: lewkonie, nagietki, rezedę, groszek pachnący, maciejkę, wyżlin, czyli „lwie paszcze” i stoneczniki (Topolski 1964). Wśród roślin dwuletnich popularne były: bratki, dziewanna, goździk brodaty, lak, naparstnica, prawoślaz różowy, czyli „malwa” i miesięcznica. Bardzo ceniono trwałe rośliny ozdobne – byliny. W wiejskich ogrodach uprawiano m.in. astry, cebulice, dalie, floksy wiechowate, konwalie, kosańce, lilie, tubin trwałe, nawłóć, orliki, ostróżki trwałe, piwonie, rudbekie i złocienie – „margerytki” (B).

W ogrodach użytkowych uprawiano różne gatunki warzyw, zioła lecznicze i przyprawowe. W sadach sadzono różne odmiany wysokopiennych drzew owocowych. Domom mieszkalnym często towarzyszyło pojedyncze duże drzewo, które chroniło przed uderzeniami piorunów, osłaniało domostwo przed porywami wiatru, stanowiły również drogowskaz, punkt orientacyjny pozwalający na znalezienie drogi (C). Wśród najczęściej sadzonych soliterowo gatunków drzew pojawiały się lipa, klon jawor i kasztanowiec, sporadycznie także dąb szypułkowy, a w nasadzeniach rzędowych na granicy działki również jesiony wyniosłe i robinie białe. Krzewy sadzono jako pojedyncze egzemplarze, często także wzdłuż grani-



A. Tradycyjny przedogródek



B. Pnące róże przy wejściu do budynku

cy posesji. Najczęściej stosowane gatunki to: lilak pospolity, jaśminowiec wonny, kalina koralowa odm. płonna, rodzime gatunki róż. W przedogródkach często sadzono bukszpan. Zachowywano również w otoczeniu budynków gospodarczych pojawiające się tam spontanicznie krzewy bzu czarnego, wierząc, że ich wycięcie sprowadza nieszczęście. Osobnym charakterystycznym elementem obejścia mógł być tzw. gaik – ocieniona drzewami trawiasta przestrzeń – miejsce wytchnienia w upalne dni.

Zieleń towarzysząca zagrodom wiejskim stanowiła zawsze ważny element w krajobrazie wsi. Szczególnie wysokie drzewa oraz uprawy sadownicze były istotną częścią panoram osiedli wiejskich. Stanowiły równoważny element w stosunku do brył budynków mieszkalnych i gospodarczych oraz ich tło; często spełniały rolę podbudowy dominat takich jak wieże wiejskich kościołów. Zieleń sadów wyznaczała wyraźną granicę pomiędzy zabudową wsi a rozłogiem pól (Chojnacka, Wilkaniec 2009B).



C. Drzewo „strażnik” zagrody

Tablica 12. Zasoby krajobrazu kulturowego wsi. Ogradzenia



A. Tradycyjny płot z drewnianych sztachet



B. Ogradzenie murowane



C. Brama wjazdowa z murowanymi słupami

### Tablica 13. Drogi i aleje

#### Historyczny trakt ze Skoków do Raczkowa

W krajobrazie kulturowym można wciąż odnaleźć ślady historycznych traktów o randze regionalnej. Na terenie aglomeracji jest to np. trakt prowadzący ze Soków w stronę Raczkowa. Choć miał on w przeszłości duże znaczenie, to jednak zawsze na poziomie regionalnym. Warto wspomnieć natomiast, że Skoki – miasto, które otrzymało prawa miejskie w XIV wieku – powstały na przecięciu znaczących szlaków. Były to trakty z Gniezna do grodów nadnoteckich (a dalej stroną Pomorza Zachodniego) oraz traktu z Poznania przez Wągrowiec ku Pomorzu Gdańskiemu. Skoki ulokowały się na terenach bagiennych, związanych z rzeką Małą Wełną. Dawniej, opuszczając Skoki w stronę Raczkowa, wędrujący na południowy wschód przekraczali rzekę na wysokości młyna i przed dzisiejszym Antoniewem wkraczali w las. Kierując się od tego momentu cały czas na wschód, podróżni przecinali powtórnie rzekę Małą Wełną ponad miejscowością Glinno i pokonując zbocze doliny wjeżdżali do wsi Raczkowo. Dawny trakt doskonale widoczny jest na mapach pruskich z początku XIX wieku i późniejszych. Użytkowana współcześnie droga, na całej swej długości, pomiędzy Sokami a Raczkowem posiada nawierzchnię asfaltową i jest przejezdna przez cały rok, umożliwiając obustronny ruch pojazdów. Dawny trakt przetrwał do czasów obecnych w formie wąskiej, piaszczystej drogi leśnej, użytkowanej głównie przez rowerzystów. Przebiega tędy szlak rowerowy R-9.

Raczkowo, choć dziś znalazło się na uboczu stanowiąc niewielką wieś przeżywającą stagnację, w minionych wiekach miało spore znaczenie w regionalnej strukturze osadniczej. Była to pierwsza wieś za Skokami (jadąc o strony miasta na wschód),



A. Aleja przydrożna latem

która witała wędrowca po przebyciu doliny Małej Wełny. Była bramą ku otwartej wysoczyźnie pól. Dlatego też na zboczu doliny postawiono kościół, który już w XV wieku górował nad traktem stanowiąc dominantę krajobrazową. Po zmianie użytkowania dróg, współcześnie do wsi wjeżdża się od strony południowo-wschodniej, w miejscu pozbawionym widoku na kościół. Na szczęście XVII wieczna drewniana świątynia przetrwała do naszych czasów, jednak w stosunku do obecnie wykorzystywanej drogi znajduje się nie na początku, lecz na końcu wsi. Równocześnie kościół nie góruje już nad okolicą, a znalazł się w zagłębieniu terenu (E. de Mezer 2009).

#### „Aleja Filozofów” w Wierzenicy

Dwór w Wierzenicy był w XIX wieku ważnym ośrodkiem życia kulturalnego i naukowego poznańskiej elity, spośród której wymienić należy choćby hrabiego Zygmunta Krasieńskiego, który był tutaj częstym gościem. Majątek wierzenicki należał wówczas do hrabiego Augusta Cieszkowskiego, wybitnego myśliciela, reformatora i patrioty, założyciela Wyższej Szkoły Rolniczej, która była jedyną wyższą uczelnią na ziemiach polskich w zaborze pruskim. Zarówno Cieszkowski jak i Krasieński bardzo upodobili sobie wspólne spacerować znajdującą się w pobliżu dworu aleją kasztanowcową, podczas których prowadzili uczone rozmowy i dyskusje. Owa aleja z uwagi na te przechadzki została później nazwana „Aleją Filozofów”. Obecnie jej forma uległa zmianie poprzez ubytki pierwotnych nasadzeń, pojawienie się nowych gatunków, a przede wszystkim zmianę użytkowania jej otoczenia. Niegdyś aleja widoczna w otwartym krajobrazie, obecnie została wchłonięta przez las i zadrzewienia nadrzeczne.



B. Aleja przydrożna późną jesienią



C. Aleja w krajobrazie rolniczym



D. Zabytkowa nawierzchnia brukowa

Tablica 14. Zasoby krajobrazu kulturowego wsi. Układy pól



A. Drobnowymiarowe pola uprawne z enklawami lasów i pasami zadrzewień śródpolnych



B. Zróżnicowany krajobraz rolniczy z zielenią śródpolną

Tablica 15. Ekspozycja wsi w krajobrazie



A. Pola uprawne – przedpole ekspozycji wsi w krajobrazie



B. Panorama wsi z dominantą wieży kościelnej

## Tablica 16. Ekspozycja kościołów w krajobrazie

Analizie poddano ekspozycję krajobrazową dwunastu świątyń „Szlaku kościołów drewnianych wokół Puszczy Zielonka”. Badano ekspozycję bierną, rozumianą jako widoki w kierunku obserwowanego kościoła, oraz ekspozycję czynną, jako widoki spod świątyni na okolicę. Obserwacje powtarzano ze stałych punktów widokowych, zbierając dokumentację fotograficzną i rysunkową. Wykorzystano materiały kartograficzne, zarówno współczesne jak i historyczne (mapy pruskie) oraz ikonograficzne. Wykonano analizę hipsometryczną na bazie mapy topograficznej w skali 1:10 000.

Ważnym aspektem badań był związek kościołów i ich ekspozycji z dolinami cieków wodnych (Związek z rzeką – tabela, kolumny 10,11,12). Ponadto scharakteryzowano położenie kościoła w obrębie jednostki osadniczej (Usytuowanie we wsi – tabela, kolumny 3 i 4), oraz położenie topograficzne (tabela – kolumny 5,6,7). Badano ilość i rodzaj osi widokowych (tabela – kolumny 13 i 14). Całości dopełniała ocena krajobrazowa przestrzeni wokół kościoła (tabela – kolumny 15,16,17).

W pierwszym etapie zbadano związek kościołów z wodą. Wykazano, że na dwanaście badanych obiektów, osiem związanych jest z ciekami wodnymi, a jeden z jeziorem. Są to świątynie w Długiej Goślinie, Kicinie, Kiszkanie, Raczkowie, Rejowcu, Skokach, Uzarzewie, Wierzenicy oraz w Sławnie. Kolejny etap badań dotyczył analizy położenia kościołów w stosunku do rzeźby terenu. Z dwunastu badanych osiem świątyń położonych jest na terenie wyniesionym, z pośród których sześć wybudowano na górnym załomie doliny rzecznej, a dwie na wzniesieniach ukształtowanych przez lodowiec. Z pozostałych czterech usytuowanych na terenie płaskim, jeden – w Uzarzewie – wybudowano w obrębie doliny rzecznej.

Stwierdzono, że jedynie pięć kościołów położonych jest przy większych ciekach wodnych. Są to świątynie w Skokach, Raczkowie, Kiszkanie leżące nad Małą Wełną, Uzarzewie nad Cybiną i Wierzenicy nad rzeką Główną. Trzy z nich stanowią czytelną dominantę, dzięki położeniu w obrębie górnego załomu doliny rzecznej. Kościół w Raczkowie utracił odpowiednią ekspozycję poprzez zmianę sposobu dojazdu do kościoła, zaś świątynia w Uzarzewie, wzniesiona już w dolinie rzecznej, znajduje się w obniżeniu terenu. Dodatkowo zaobserwowano, iż tylko jeden kościół, w Skokach, pozostaje w bezpośredniej relacji widokowej z rzeką, podczas gdy pozostałe cztery, w ramach ekspozycji biernej i czynnej, lub czynnej – Kiszkanie, nie posiadają związków widokowych z rzeką. Kościoły w Długiej Goślinie, Kicinie i Rejowcu sąsiadują obecnie z niewielkimi strugami, które stanowią niewidoczny element krajobrazu, lub jedynie czasowy, w okresie wiosennych roztopów. Ekspozycja tych świątyń jest jednak determinowana przez ukształtowanie dolin, niegdyś znacznie zasobniejszych cieków.

Cechy ekspozycji krajobrazowej kościołów drewnianych wokół Puszczy Zielonka (Raszeja, de Mezer 2009)

[42]

Nazwa wsi	Okres powstania kościoła	Usytuowanie we wsi		Położenie topograficzne			Ekspozycja krajobrazowa		Związek z wodą – sytuacja krajobrazowo-przestrzenna			Liczba osi widokowych		Ocena bezpośredniego otoczenia kościoła		
		wewnątrz	na obrzeżu	wzniesienie	górnym załom doliny rzecznej	teren płaski	bierna	czynna	bezpośrednia relacja widokowa, element wody widoczny	brak bezpośredniej relacji, element wody widoczny	forma doliny bez widocznego elementu wodnego	lokalna	na dalekie widoki zewnętrzne	harmonijne	dysharmonijne	zdegradowane
1	2	3	4	5	6	7	8	9	10	11	12	13	14	15	16	17
Długa Goślina	pocz. XVII w.	x			x		x	x			x		1		x	
Jabłkowo	poł. XVIII w.	x				x	x	x	/			2				x
Kicin	poł. XVIII w.	x		x			x	x			x	1			x	
Kiszkowo	1. poł. XVIII w.	x			x		x	x		x		1			x	
Łagiewniki Kościelne	1. poł. XVIII w.	x				x	x					2			x	
Raczkowo	2. poł. XVIII w.		x		x		x	x		x				x		
Rejowiec	1. poł. XVIII w.	x			x		x	x			x	1			x	
Skoki	1. poł. XVIII w.	x			x		x	x	x					x		
Sławno	2. poł. XVIII w.		x	x			x	x	/						x	
Uzarzewo	poł. XVIII w.		x			x	x	x		x						x
Węglewo	1. poł. XIX w.	x				x	x	x	/						x	
Wierzenica	2. poł. XVI w.	x			x		x			x						x



Skoki



Kicin



Jabłkowo



Kiszkowo



Rejowiec



Raczkowo



Węglewo



Łagiewniki Kościelne



Uzarzewo



Sławno



Długa Goślina



Wierzenica

## 3.2. Działania na rzecz ochrony krajobrazu

### 3.2.1. Krajobraz w dokumentach i zapisach gminnych

Problematyka krajobrazu i dziedzictwa kulturowego pojawia się obecnie w różnego rodzaju dokumentach i opracowaniach sporządzanych na poziomie gmin, a także dokumentach i opracowaniach zewnętrznych (ewidencje, rejestry), wykorzystywanych przez gminy do tworzenia własnych planów, programów i strategii. W ramach projektu „Funkcjonowanie i kierunki rozwoju aglomeracji poznańskiej” zbadano zapisy dotyczące krajobrazu kulturowego w dokumentach gminnych. Analizie poddano:

- Studia uwarunkowań i kierunków zagospodarowania przestrzennego gmin,
- Miejscowe plany zagospodarowania przestrzennego,
- Strategie rozwoju gmin,
- Plany rozwoju lokalnego,
- Gminne programy opieki nad zabytkami,
- Programy odnowy wsi,
- Studia przyrodniczo-krajobrazowe,
- Opracowania ekofizjograficzne,
- Uchwały Rad Gmin o utworzeniu obszarów chronionego krajobrazu,
- Plany ochrony parków krajobrazowych.

Na podstawie materiałów, udostępnionych przez poszczególne gminy aglomeracji poznańskiej, opracowano zestawienie zbiorcze dokumentów i opracowań gminnych, odnoszących się bezpośrednio lub pośrednio do ochrony krajobrazu i dziedzictwa kulturowego. Przeprowadzona analiza powyższych materiałów pozwala na stwierdzenie, że zawarte w nich zapisy są zazwyczaj bardzo ogólne i nie znajdują przełożenia na praktykę zarządzania zasobami krajobrazu kulturowego w gminach. Dokumenty te często zawierają wyłącznie ewidencje i opisy obiektów zabytkowych. Zauważono również niekonsekwencje, a nawet sprzeczności w zapisach planistycznych, prowadzące niekiedy wprost do degradacji walorów krajobrazowych. W analizowanych dokumentach i materiałach brakuje identyfikacji i interpretacji krajobrazu, zgodnej ze współczesnymi tendencjami badawczymi oraz zaleceniami Europejskiej Konwencji Krajobrazowej.

Rozpoznanie zasobów krajobrazu kulturowego w studiach gmin ogranicza się zazwyczaj do wzmianki o zabytkach architektury i parkach podworskich, których walory ocenia się pod kątem rozwoju turystyki. W niektórych studiach znajdują się szersze opisy uwarunkowań kulturowych rozumianych jako historyczne układy przestrzenne, zabytkowe zespoły i obiekty architektury, budownictwa, przemysłu i techniki, założenia zieleni uporządkowanej (parki, cmentarze) oraz zabytki archeologiczne. W studiach brak natomiast odniesień do ekspozycji krajobrazowej, a jedynie wskazuje się na potrzebę harmonijnego wpisania nowej architektury w przestrzeń krajobrazu wiejskiego (bez szczegółowych wytycznych). Przy sporządzaniu studium nie wykonuje się badań krajobrazowych, a jedynie przeprowadza analizy materiałów źródłowych.

W wielu dokumentach pojawiają się informacje o walorach przyrodniczych gmin, natomiast znacznie rzadziej o walorach krajobrazu kulturowego. Zazwyczaj pojawiają się informacje o zabytkach ujętych w rejestrach. Informacje takie zawierają między innymi gminne dokumenty dotyczące odnowy miejscowości oraz gminne programy opieki nad zabytkami. Również w strategiach rozwoju gmin często (choć nie zawsze) pojawia się diagnoza stanu dziedzictwa gminy obejmująca również rys historyczny rozwoju osadnictwa oraz wzmianki o najważniejszych zabytkach. Cenne informacje na temat krajobrazu naturalnego oraz stanu rolniczego krajobrazu kulturowego można znaleźć w gminnych programach ochrony środowiska. Opracowania te skoncentrowane są na zasobach przyrodniczych, zarówno przyrody ożywionej, jak i nie ożywionej.

Istotnych danych dla oceny skuteczności miejscowych planów zagospodarowania przestrzennego w praktyce ochrony i kształtowania krajobrazu dostarczyły badania, którymi objęto 185 planów miejscowych, uchwalonych w latach 1995–2005 w dwóch wybranych gminach aglomeracji poznańskiej (tablica 17).

### 3.2.2. „Świadomość krajobrazowa”

W ramach projektu „Funkcjonowanie i kierunki rozwoju aglomeracji poznańskiej” przeprowadzono badanie ankietowe nt. „Krajobraz i dziedzictwo kulturowe wsi w aglomeracji poznańskiej w ocenie pracowników urzędów gmin”. Ankieta miała za zadanie zbadać świadomość urzędników, a także ich ogólną wrażliwość na problematykę krajobrazu kulturowego i dziedzictwa kulturowego wsi. Zbierano zarówno rzeczowe informacje, jak i subiektywne opinie urzędników, które stanowiły ważny element wnioskowania o roli krajobrazu i dziedzictwa kulturowego w rozwoju przestrzennym gmin, a także w procesach zarządzania zasobami gmin. Część pytań sformułowano dla uzyskania odpowiedzi na pytanie o zaangażowanie Gmin w ochronę krajobrazu kulturowego. Badano także priorytety Gmin w prowadzonej przez nie polityce przestrzennej. Ankietę rozesłano do dwudziestu gmin aglomeracji poznańskiej (za wyjątkiem miasta Poznania). Adresowano ją do pracowników czterech referatów: środowiska przyrodniczego i jego ochrony, planowania przestrzennego, budownictwa i gospodarki gruntami, promocji gminy, turystyki i rekreacji. Wypełnione ankiety otrzymano z 14 gmin: Buku, Czerwonaka, Dopiewa, Kleszczewa, Kostrzyna, Kórnik, Lubonia, Murowanej Gośliny, Pobiedzisk, Rokietnicy, Skoków, Stęszewa, Swarzędza i Śremu.

Ankieta składała się z metryczki i dwóch baterii pytań zgrupowanych w obrębie tematów: ochrona krajobrazu i dziedzictwa kulturowego wsi – 13 pytań oraz ład przestrzenny (budownictwo i zagospodarowanie przestrzenne) – 20 pytań. Pytania dotyczyły głównie zasobów krajobrazowych, istniejących w gminach opracowań krajobrazowych (ekspertyz, wzorników), dynamiki zmian w krajobrazie (nowe budownictwo) oraz sposobów i form ochrony krajobrazu i dziedzictwa kulturowego. Niektóre ankiety zostały wypełnione w sposób wyrywkowy. Wyraźne było powiązanie odpowiedzi w obrębie baterii pytań z zajmowanym przez respondenta stanowiskiem.

Większość respondentów utożsamia walory krajobrazowe z zasobami przyrodniczymi, a dziedzictwo kulturowe z pojedynczymi zabytkami. Jako narzędzia ochrony krajobrazu kulturowego wymieniane są takie formy jak pomniki przyrody, rezerwy przyrody i parki krajobrazowe, oraz ewidencje zabytków dla dziedzictwa kulturowego. Większość respondentów określiła prawo w zakresie planowania przestrzennego jako zbyt liberalne. Według respondentów, jest to przyczyną braku możliwości wprowadzania i promocji harmonijnych rozwiązań funkcjonalno-przestrzennych przez gminę, wobec presji inwestycyjnej podmiotów gospodarczych. Większość urzędników uważała równocześnie, że nadmierne regulacje nowej zabudowy ze strony gminy mogą odstraszać inwestorów, choć jest to droga do osiągnięcia ładu przestrzennego.

W wyniku przeprowadzonej ankiety ustalono, że na terenie większości gmin nie istnieją żadne opracowania o charakterze krajobrazowym. Nie wykonuje się ekspertyz krajobrazowych, wzorników dla nowo powstającej zabudowy. Podobnie większość gmin nie podejmuje z własnej inicjatywy działań w celu ochrony dziedzictwa kulturowego lub ograniczają się one jedynie do renowacji obiektów zabytkowych (tylko dwie gminy na terenie aglomeracji planują utworzenie parku kulturowego). Ankieta wykazała silną specjalizację urzędników w obrębie referatów i niedostateczny przepływ informacji dotyczących problematyki krajobrazowej pomiędzy nimi. Skutkuje to rozproszeniem wiedzy i kompetencji między poszczególnymi referatami. W urzędach brak jest osoby odpowiedzialnej za gromadzenie kompleksowych informacji dotyczących krajobrazu, dziedzictwa kulturowego. Wielu urzędników nie posiada podstawowej wiedzy z zakresu kompetencji gminy w procesie ochrony i kształtowania krajobrazu kulturowego oraz dziedzictwa kulturowego. Stwierdzono też niedostateczne rozpoznanie potencjału narzędzi planistycznych w zachowaniu dziedzictwa kulturowego lokalnej tradycji budowlanej. Jednocześnie, ankieta wykazała umiejętność bardzo trafnej oceny przez urzędników współczesnych zjawisk zachodzących w krajobrazie wsi, zwłaszcza w zakresie zmian, związanych z ekspansją zabudowy mieszkaniowej.

Interesujące jest porównanie uzyskanych wyników z wynikami badań o podobnym charakterze, prowadzonych wcześniej na obszarze Wielkopolski (tablica 18).

### 3.3. Dotychczasowe osiągnięcia – dobre praktyki

Na terenie aglomeracji poznańskiej stwierdzono istnienie różnego rodzaju działań i inicjatyw na rzecz ochrony krajobrazu kulturowego. Jedną z powszechnie stosowanych form ochrony przyrody oraz krajobrazu (zarówno o cechach naturalnych jak i krajobrazu kulturowego) jest park krajobrazowy. Ustawa o Ochronie Przyrody z 16 kwietnia 2004 r., będąca podstawą prawną tworzenia i funkcjonowania parków krajobrazowych definiuje tego rodzaju formę ochrony w następujący sposób: „Park krajobrazowy obejmuje obszar chroniony ze względu na wartości przyrodnicze, historyczne i kulturowe oraz walory krajobrazowe w celu zachowania, popularyzacji tych wartości w warunkach zrównoważonego rozwoju”. Zgodnie z powyższą definicją jest to forma ochrony obszarowej odpowiednia do zastosowania w

odniesieniu do terenów nie tylko o wysokich walorach przyrodniczych ale również kulturowych. Praktyka wskazuje jednak na to, że najczęściej parki krajobrazowe są powoływane ze względu na ochronę wartości przyrodniczych, a dużo rzadziej ze względu na walory kulturowe. Na terenie aglomeracji poznańskiej istnieją obecnie trzy parki krajobrazowe: Park Krajobrazowy Promno, Park Krajobrazowy Puszcza Zielonka oraz Rogaliński Park Krajobrazowy. W ramach wymienionych obszarów ochronie podlegają głównie wartości przyrodnicze lub walory krajobrazowe o charakterze naturalnym:

- w Parku Krajobrazowym Promno ochroną objęty jest polodowcowy krajobraz morenowy, tereny leśne oraz bogata flora występująca na terenie parku;
- w Parku Krajobrazowym Puszcza Zielonka ochronie podlega największy i najbardziej zbliżony do naturalnego kompleks leśny w Wielkopolsce;
- Rogaliński Park Krajobrazowy został utworzony aby chronić skupisko wiekowych dębów rosnących w dolinie Warty.

Autorki niniejszego opracowania postulują włączenie w obszar aglomeracji poznańskiej również terenu Lednickiego Parku Krajobrazowego. Został on powołany głównie w celu ochrony wartości historycznych i kulturowych (a w niewielkim stopniu również przyrodniczych) występujących na jego terenie. Na obszarze parku występują zabytki archeologiczne z okresu formowania się polskiej państwowości (Grygorowicz 1998) oraz wartościowy krajobraz kulturowy o charakterze rolniczym.

Obecnie w parkach krajobrazowych na terenie aglomeracji zauważa się coraz silniejszą presję zabudowy mieszkaniowej i rekreacyjnej, związanej z chęcią osiedlenia się i wypoczynku w atrakcyjnym krajobrazowo otoczeniu. Zjawisko to wpływa niekorzystnie na krajobraz obszarów chronionych i powinno być brane pod uwagę przy tworzeniu zasad ochrony poszczególnych terenów.

Poza ochrona ustawową, na szczególną uwagę zasługują działania lokalne, podejmowane przez grupy mieszkańców i stowarzyszenia społeczne, jak też inicjatywy ponadlokalne (samorządowe i instytucjonalne), oparte na synergii działań i podejściu interdyscyplinarnym. Do tego drugiego typu inicjatyw należą:

- Związek Międzygminny Puszcza Zielonka (tablica 19),
- Szlak Kościołów Drewnianych wokół Puszczy Zielonka (tablica 20),
- Projekt Cysterskiego Parku Kulturowego (tablica 21).

### **3.4. Silne i słabe strony w dziedzinie ochrony krajobrazu i dziedzictwa kulturowego wsi na obszarze aglomeracji poznańskiej**

#### **Silne strony:**

- Zachowane cenne zasoby krajobrazu i dziedzictwa kulturowego (obiekty i zespoły zabudowy, zespoły zieleni – wciąż jeszcze obecne na obszarze aglomeracji);

- Zachowane historyczne formy przestrzenne (rozplanowanie wsi, podziały pól, formy użytkowania, układ komunikacyjny);
- Dziedzictwo kulturowe o randze narodowej (Polonia Maior, najstarsza siedziba władców Polski, miejsce Chrztu i narodzin państwowości);
- Zróżnicowanie krajobrazu wiejskiego (wyrazistość cech różnicujących poszczególne obszary aglomeracji);
- Specyfika regionalnych form architektonicznych;
- Walory widokowe (ekspozycja krajobrazowa zawiązana z ukształtowaniem terenu, m.in. z układem dolin).

**Słabe strony:**

- Widoczne przekształcenia krajobrazu (zróżnicowanie w poszczególnych strefach);
- Zanik lokalnej tradycji budowlanej;
- Brak spójnego systemu ochrony krajobrazu kulturowego w gminach;
- Niedostateczna skuteczność studiów gmin i planów ochrony;
- Rozdrobnienie opracowań planistycznych, prowadzące do dezintegracji krajobrazowej;
- Brak specjalistycznych opracowań i studiów krajobrazowych (w tym: wytycznych lokalizacyjnych i ocen oddziaływania na krajobraz, poradników i wzorników zabudowy, parametrów i standardów kształtowania przestrzeni);
- Brak wykwalifikowanej kadry;
- Niska świadomość społeczna w tym zakresie (braki w zakresie edukacji i informacji);
- Niedostateczna promocja walorów krajobrazowych i kulturowych oraz ich znaczenia dla rozwoju aglomeracji;
- Niedostateczne lub źle wykorzystywane istniejące możliwości ochrony krajobrazu i dziedzictwa kulturowego wsi (instrumenty prawne, programy i fundusze unijne);
- Brak realnych propozycji adaptacji cennych obiektów i zespołów.

### Tablica 17. Plany miejscowe – Mosina, Pobiedziska

Istotnych danych dla oceny skuteczności planowania w kształtowaniu krajobrazu obszarów wiejskich dostarczyły badania, dotyczące miejscowych planów zagospodarowania przestrzennego w gminach Mosina i Pobiedziska. Badaniem objęto łącznie 185 miejscowych planów zagospodarowania przestrzennego, uchwalonych w latach 1995–2005 (Raszeja 2007).

Analizując rozmieszczenie przestrzenne wykonanych planów stwierdzono, że w obu gminach koncentrują się one wokół ośrodków gminnych i ważniejszych miejscowości oraz wzdłuż tras komunikacyjnych. Zanotowano też wyraźną tendencję do realizowania nowej zabudowy na terenach atrakcyjnych pod względem krajobrazowym, w obrębie parków krajobrazowych lub na styku z tymi obszarami. Większość planów obejmuje niewielkie powierzchniowo tereny, na których wydzielono po kilka działek w układzie zwartym lub linearnym. Pewną ilość planów sporządzono dla większych powierzchni, projektując nowe osiedla mieszkaniowe.

Prawie wszystkie planowane układy przestrzenne charakteryzuje brak jakiegokolwiek nawiązania do istniejących struktur krajobrazowych, często wręcz ich deformacja. Plany mają charakter fragmentaryczny, zaś wielkość i kształt projektowanych zespołów zabudowy wynika z parametrów terenów wyłączonych z użytkowania rolniczego i podzielonych na działki, często w sposób bardzo schematyczny. Tak ukształtowana przestrzeń będzie tylko skupiskiem zabudowy, pozbawionym wewnętrznej logiki, harmonii i kompozycji, a więc czynników uznanych za niezbędne dla identyfikacji człowieka z zamieszkiwaną przestrzenią. W zasadzie nie sporządza się planów zagospodarowania całych wsi w granicach ich obrębów, co pozwoliłoby na utworzenie podstawowych relacji przestrzennych w szerszym kontekście, a w efekcie na stworzenie spójnej koncepcji ochrony i kształtowania krajobrazu.

Podstawowym zarzutem w stosunku do analizowanych planów są też zbyt ogólne i niewystarczające zapisy dotyczące zasad kształtowania zabudowy. Wysokość budynków określana jest przeważnie ilością kondygnacji, przy ogólnym braku wskazań dotyczących posadowienia, jak również sposobu ustawienia budynku w stosunku do drogi (frontu działki). Bardzo zróżnicowane są zapisy dotyczące dachów budynków. Wytyczne zawarte w analizowanych planach dopuszczają ogromną różnorodność form dachów w obrębie poszczególnych osiedli. Pojawiają się następujące określenia: „dach stromy” (bez dodatkowych wyjaśnień), „2 lub więcej połaci”, „forma dachu nieograniczona”, „kąt nachylenia połaci 20°–50°”. W żadnym z analizowanych planów nie określono proporcji bryły budynków ani rozmieszczenia otworów okiennych i drzwiowych, nieliczne informacje na temat zalecanych materiałów i kolorystyki odnoszą się wyłącznie do dachów. Użyte w planach sformułowania typu: „bryłę dostosować do architektury regionalnej” raczej rodzą pytania niż na nie odpowiadają. W analizowanych planach rzadko pojawiają się zapisy dotyczące zieleni, ogrodzeń czy też nawierzchni, a jeśli już się pojawiają, to często są nieprecyzyjne i wieloznaczne. Efektem takich zapisów planistycznych jest chaos przestrzenny i degradacja krajobrazu. Architektura nowych osiedli jest więc raczej wypadkową poczucia estetyki i kalkulacji ekonomicznych poszczególnych inwestorów niż spójnej wizji planistycznej.

**Tablica 18. Badania stanu świadomości społecznej w zakresie ochrony krajobrazu wiejskiego**

W roku 2000 w gminach województwa wielkopolskiego przeprowadzone zostały badania ankietowe, których celem było rozpoznanie stanu świadomości społecznej w zakresie ochrony krajobrazu i zasobów kulturowych (w tym architektury regionalnej) oraz włączenia tej problematyki do praktyki gospodarowania przestrzenią (Raszeja 2002). Pierwsza grupa pytań dotyczyła współczesnych tendencji w budownictwie i zagospodarowaniu przestrzennym na terenie gminy (m.in. czynniki lokalizacyjne, atrakcyjność inwestycyjna terenów, ruch budowlany (skala nowych inwestycji i adaptacji), czynniki wpływające na kształt nowych budynków, podstawa realizacji (projekty indywidualne i typowe), preferowane materiały budowlane, nowi inwestorzy (przekrój społeczny i zawodowy). Druga grupa pytań związana była bezpośrednio z zagadnieniami ochrony krajobrazu i dziedzictwa kulturowego gminy. Miała dać podstawowe informacje na temat świadomości i uznania wagi tych zagadnień, istnienia i dostępności opracowań krajobrazowych oraz publikacji zawierających wytyczne dla budownictwa na obszarach wiejskich, ocenę funkcjonowania ciał doradczych i kontrolnych w tym zakresie. W tej części ankiety respondenci proszeni byli o osobiste komentarze lub o rozbudowaną informację. Trzecia grupa pytań dotyczyła wskazań, życzeń i zaleceń w zakresie ochrony i kształtowania krajobrazu i architektury. Pytania tej grupy miały charakter bardziej otwarty i dawały respondentom możliwość formułowania własnych propozycji. Ankiety zostały rozesłane do 192 gmin za pośrednictwem Wielkopolskiego Ośrodka Kształcenia Samorządu Terytorialnego. Na podstawie udzielonych przez respondentów odpowiedzi, można było stwierdzić, że na obszarach wiejskich Wielkopolski największy ruch inwestycyjny dotyczy budownictwa mieszkaniowego realizowanego w ramach nowych osiedli, niewielkich zespołów zabudowy bądź pojedynczych działek, budownictwa letniskowego na terenach rekreacyjnych, inwestycji o charakterze przemysłowym (produkcyjnych, magazynowych), lokalizowanych głównie przy trasach komunikacyjnych. Za najważniejszy czynnik wpływający na kształt nowych budynków na wsi zdecydowana większość respondentów uznała koszt (77% postawiło go na pierwszym miejscu). Na kolejnych miejscach znalazły się: funkcjonalność i wygoda użytkowników, zgodność z nowymi technologiami, zaś względy estetyczne i dostosowanie do otoczenia uznano za mniej istotne. Około 65% budynków w badanych gminach powstawało na podstawie projektów typowych, 35% – na podstawie projektów indywidualnych.

Bardzo ważną sprawą dla ochrony dziedzictwa kulturowego na obszarach wiejskich jest ratowanie tradycyjnej architektury. Tymczasem wyniki badań potwierdzają niepokojący fakt braku pomocy finansowej dla rewaloryzacji i adaptacji starych budynków na wsi – 98% badanych stwierdziło, że nie istnieje jakakolwiek znana im forma takiej pomocy, a 2% nie potrafiło udzielić odpowiedzi na ten temat. Zdecydowana większość respondentów (92%) stwierdziła również brak skutecznych form promowania, propagowania i nagradzania dobrych projektów i realizacji na terenach wiejskich. W 30% gmin znane były pojedyncze inicjatywy podejmowane w celu ochrony zabytkowego krajobrazu kulturowego, ratowania zabytkowych obiektów, zachowania ginących elementów lokalnej kultury materialnej. Jako przykłady podawane są prace restauracyjne w obiektach dworskich, folwarcznych, sakralnych, ustanowienie stref ochrony konserwatorskiej w studiach gmin i planach miejscowych, wpisy do rejestrów zabytków. Wielu respondentów postulowało wprowadzenie odpowiednich bodźców ekonomicznych, wśród których wymieniano: ulgi podatkowe, dofinansowanie, kredyty preferencyjne. W kilku ankietach pojawiły się postulaty utworzenia stanowiska ds. ochrony krajobrazu i dziedzictwa kulturowego (na poziomie gminy lub powiatu) oraz stosowanie odpowiednich, rozbudowanych zapisów w planach miejscowych, do-

tyczących kształtowania zabudowy. Badania wykazały też potrzebę zorganizowania stałego doradztwa w formie punktów konsultacyjnych oraz opracowania i rozpowszechniania różnego rodzaju publikacji, które w przystępny sposób tłumaczyłyby zagadnienia ochrony krajobrazu kulturowego na obszarach wiejskich oraz specyfikę lokalnej tradycji budowlanej. Poza szkoleniem samorządów i służb gminnych, tego typu działania powinny przybrać formę szeroko zakrojonej i zintegrowanej akcji promującej krajobraz i kulturę wsi, skierowanej do różnych grup społecznych, zawodowych i wiekowych. Z pewnością należy do niej włączyć nowoczesne środki przekazu, atrakcyjne formy promocji i upowszechniania dobrych wzorów.

Przeprowadzone badania stały się podstawą sformułowania następujących spostrzeżeń:

- 1) w powszechnej świadomości problematyka ochrony krajobrazu nie znajduje bezpośredniego przełożenia na zarządzanie przestrzenią i ruchem inwestycyjnym;
- 2) ochrona i kształtowanie krajobrazu traktowane są jako odrębny problem, delegowany do specjalistycznych jednostek; brak świadomości wpływu decyzji wydawanych na szczeblu lokalnym na jakość krajobrazu;
- 3) część społeczeństwa nie dostrzega specyfiki zagadnień krajobrazowych (szczególnie aspektów kompozycyjnych, wizualnych); krajobraz często utożsamiany jest po prostu ze środowiskiem;
- 4) rzadko dostrzega się możliwości tkwiące w lokalnych zasobach (materialnych, społecznych, kulturowych, przestrzennych) oraz lokalnym prawie; oczekiwana jest przede wszystkim pomoc z zewnątrz; przekłada się to bezpośrednio na brak lokalnego zaangażowania i poczucia odpowiedzialności za zamieszkiwaną przestrzeń.

**Tablica 19. Związek Międzygminny Puszcza Zielonka**

Aglomeracja Poznańska, skupiająca miasto Poznań i dwadzieścia okolicznych gmin, stawia sobie za cel opracowanie strategii wspólnego działania dla zrównoważonego rozwoju, ładu przestrzennego, konkurencyjności. Warto podkreślić, że ta słuszna idea, jest już od kilku lat po części realizowana przez niektóre gminy Aglomeracji, które dostrzegły wartość współpracy jako narzędzia osiągnięcia własnych celów. Doskonałym przykładem jest założony w 2000 roku Związek Międzygminny Puszcza Zielonka z siedzibą w Murowanej Goślinie. Związek tworzy sześć gmin powiązanych przestrzennie i gospodarczo poprzez Park Krajobrazowy Puszcza Zielonka. Są to gminy Czerwonak, Kiszkowo, Murowana Goślina, Pobiedziska, Skoki i Swarzędz. Związek stawia sobie za cel podejmowanie wspólnych działań na rzecz ochrony zasobów przyrodniczych Parku Krajobrazowego Puszcza Zielonka i racjonalnego wykorzystania tego terenu do celów turystycznych ([www.puszcza-zielonka.pl](http://www.puszcza-zielonka.pl)). Równocześnie współpraca ma ułatwić pozyskiwanie środków pomocowych Unii Europejskiej na realizację zamierzonych zadań, do których w perspektywie najbliższych lat Związek zalicza rozwój turystyki, budowę kanalizacji i ochronę przyrody ([www.puszcza-zielonka.pl](http://www.puszcza-zielonka.pl)). Realizowany jest program ochrony walorów przyrodniczych i krajobrazowych Parku Krajobrazowego „Puszcza Zielonka”, który obejmuje plan ochrony Parku oraz sukcesywne sprzątnięcie lasów.



**Tablica 20. Szlak Kościołów Drewnianych Wokół Puszczy Zielonka**

Dzięki porozumieniu, gminy mogą podejmować działania, które przekraczają granice administracyjne ich terytorium. Umożliwia to opracowanie spójnych przestrzennie i funkcjonalnie projektów na obszarze wszystkich sześciu gmin Związku Międzygminnego Puszcza Zielonka. Dobrym przykładem współpracy jest powstały z inicjatywy Związku w 2008 roku Szlak Kościołów Drewnianych wokół Puszczy Zielonka. Szlak ten doskonale wpisuje się w główne cele Związku. Stanowi istotny element w programie rozwoju turystyki i ochrony walorów krajobrazowych gmin. Do celów szczegółowych twórcy szlaku włączyli potrzebę podniesienia jakości życia mieszkańców regionu. Na obecną sytuację ekonomiczną ludności negatywnie wpływają bowiem niekorzystne warunki dla rozwoju rolnictwa i podporządkowanie życia gospodarczego wymogom ochrony obszarowej ([www.mapa.fundusze-strukturalne.gov.pl](http://www.mapa.fundusze-strukturalne.gov.pl)). W bezpośrednim sąsiedztwie Puszczy Zielonka położonych jest kilkanaście kościołów drewnianych stanowiących cenny walor kulturowy w krajobrazie regionu, który zwykle kojarzony jest przez turystów jedynie z pięknem przyrody. Dwanaście świątyń zostało ujętych w ramy Szlaku. Świątynie te niczym wieniec okalają Puszcę, a administracyjnie leżą na terenie wszystkich sześciu gmin Związku: kościół w Kicinie w gminie Czerwonak, kościoły w Wierzenicy i Uzarzewie na obszarze gminy Swarzędz, kościół w Długiej Goślinie należy do gminy Murowana Goślina, kościół w Węglewie do gminy Pobiedziska, a kościoły w Kiszkanie, Łagiewniskach i Sławnie położone są w gminie Kiszkowo. Najwięcej, bo aż cztery świątynie należą do gminy Skoki. Są to kościoły w Jabłkowie, Raczkowie, Rejowcu i w samych Skokach ([www.murowana-goslina.pl](http://www.murowana-goslina.pl)).

Reasumując, „Szlak kościołów drewnianych wokół Puszczy Zielonka” ma na celu propagowanie wiedzy o dziedzictwie drewnianej architektury sakralnej na terenie gmin Związku Międzygminnego Puszcza Zielonka. Ma pomóc w zachowaniu historycznej i kulturowej wartości zabytków w rozumieniu bryły kościoła i wnętrza świątyni, jak również, ochrony terenu przykościelnego i otaczającego kościół krajobrazu ([www.murowana-goslina.pl](http://www.murowana-goslina.pl)).

Warto podkreślić również, że Szlak powstał przy współfinansowaniu przez Unię Europejską w ramach Europejskiego Funduszu Rozwoju Regionalnego. Współpraca gmin w ramach związku, ułatwiła pozyskanie funduszy na projekt.



## Tablica 21. Cysterski Park Kulturowy

Projekt utworzenia Cysterskiego Parku Kulturowego, opracowany przez Poznański Regionalny Ośrodek Badań i Dokumentacji Zabytków, ma obejmować teren historycznie przynależny klasztorowi cysterek w Owińskach. Planowany obszar parku kulturowego znajduje się na terenie dziewięciu gmin: Czerwonak, Murowana Goślina, Suchy Las, miasto Poznań, Kiszkowo, Oborniki, Pobiedziska, Rokietnica, Swarzędz (w tym siedmiu znajdujących się w granicach aglomeracji poznańskiej). Celem utworzenia parku jest ochrona krajobrazu o wyjątkowych walorach kulturowych i przyrodniczych.

Niezwykle cenny krajobraz kulturowy opisywanego terenu został ukształtowany na skutek gospodarki prowadzonej przez człowieka począwszy od okresu średniowiecza. W 1252 r. Przemysław I w dokumencie fundacyjnym nadał Owińska wraz z kilkusetoma okolicznymi osadami i lasami zakonowi cysterek (A, B). Do końca XIII w. cysterki gospodarowały na posiadanych przez klasztor ziemiach, przyczyniając się do rozwoju kultury rolnej (prowadzenie różnego rodzaju upraw, chów zwierząt) i technicznej (budowa urządzeń hydrotechnicznych jak jazy, stawy, wznoszenie młynów) oraz w wyniku podejmowanych działań przekształcając krajobraz. Krajobraz zyskiwał walory harmonijnie rozwiniętego krajobrazu rolniczego z wieloma cennymi obiektami kulturowymi (zabudowa, zespoły zabudowy, układy przestrzenne).

Po przejściu dóbr zakonu cysterek przez państwo pruskie nowym ich właścicielem został w 1797 r. Zygmunt Otto von Treskow. Rodzina von Tresków przyczyniła się do dalszego rozwoju opisywanych terenów. W posiadanych przez nią wsiach na terenie dawnych dóbr cysterskich funkcjonowały liczne folwarki, wzniesiono kilka pałaców będących siedzibami rodu (Owińska, Radojewo, Nieszawa, Bolechowo, Biedrusko, Chludowo, Morasko) jak również dwory i rządówki (Nowa Wieś Górna, Umultowo, Wierzonka, Karłowice, Kowalskie). Wielu obiektom towarzyszyły wysokiej klasy założenia zieleni (parki, ogrody, aleje). Na terenie planowanego parku istniało ok. 30 majątków ziemskich, należących w głównej mierze do rodzin niemieckich ale również do kilku rodów polskich (Leśniewska 2002).

Wśród walorów kulturowych opisywanego terenu należy również wymienić historyczne rozplanowanie wsi. Większość z nich charakteryzuje się średniowiecznym rodowodem i typowymi dla tego okresu formami układów przestrzennych. Poza tym na terenie obecnego Parku Krajobrazowego Puszcza Zielonka powstawały wsie związane z osadnictwem olęderskim (Kamińsko, Pławno, Tuczo, Huciska). Przyjmowały one głównie formę siedlisk rozproszonych w otaczających kompleksach leśnych.

Wśród interesujących zjawisk związanych z osadnictwem na terenie planowanego parku kulturowego należy również wymienić działalność Königliche Ansiedlungskommission (Królewska Komisja Osiedleńcza). Komisja zajmowała się wykupem majątków należących do polskich właścicieli, ich podziałem i zasiedlaniem osadnikami pochodzenia niemieckiego.

Do najciekawszych przykładów form zabudowy związanych z osadnictwem prowadzonym przez Königliche Ansiedlungskommission jest Golęczewo (wykupione w 1901 r.). Wzniesiono tam 42 gospodarstwa, wyposażone w budynki zaprojektowane przez niemieckiego architekta Paula Fischera, dla którego inspirację stanowiła tradycyjna architektura różnych regionów Niemiec. Mimo czerpania z obcych kulturowo wzorców zabudowa Golęczewa z tego okresu świetnie wpisuje się w otaczający krajobraz (Leśniewska 2002).

Niezwykle cennym walorem krajobrazowo-przyrodniczym, uzupełniającym do tychczas wymienione wartości kulturowe jest dolina Warty przebiegająca przez opisywany obszar oraz zalesiony obszar Parku Krajobrazowego puszcza Zielonka.

Jednym z najcenniejszych fragmentów terenu pod względem kulturowym jak również krajobrazowym na obszarze projektowanego parku kulturowego są dwie wsie:



A. Kościół i klasztor pocysterski

Owińska i Radojewo. Zostały one objęte szczegółowymi badaniami dotyczącymi identyfikacji i oceny krajobrazu wiejskiego (Raszeja, Wolska 2009). Opracowano również koncepcję rewitalizacji wsi Owińska (Wolska 2004).

Za najważniejsze zadanie uznano zbadanie i zapis specyfiki krajobrazowej wsi. Najważniejszym elementem krajobrazowym, definiującym strukturę przestrzenną tego terenu jest dolina Warty. Na jej przeciwnych brzegach położone są objęte badaniami



B. Dawny browar w Owińskach, obiekt związany z dobrami cysterek

wsi. To położenie determinuje relacje krajobrazowe i ekspozycję widokową. Poza powiązaniem krajobrazowym występują również powiązania historyczne i kompozycyjne łączące oba ośrodki (C). Owińska to jak już powiedziano dawna siedziba klasztoru cysterek, również Radojewo znajdowało się wśród dóbr należących do zakonu. Obie wsie stanowiły siedziby rodowe von Treskowów, posiadały interesujące założenia rezydencjonalne wraz z parkami krajobrazowymi i częścią gospodarczą-folwarczną. Znajdujące się na przeciwnych brzegach Warty założenia rezydencjonalno-parkowe były powiązane widokowo, przestrzennie i kompozycyjnie. Częściowo powiązania te pozostają czytelne do dziś. Szczególnie w Owińskach znajduje się wiele cennych kulturowo obiektów takich jak zespół pocysterski, zespół rezydencjonalno-parkowo-folwarczny, zespół zabudowy związany z dawnym szpitalem psychiatrycznym (Wolska 2004).



C. Widok z parku w Radojewie w kierunku Owińsk, na horyzoncie widoczny zespół klasztorny

Podczas badań stwierdzono, że działania rewitalizacyjne powinny być przeprowadzane na dwóch głównych płaszczyznach: kulturowej i krajobrazowo-przyrodniczej.

Działania na płaszczyźnie kulturowej mają na celu zachowanie zasobów dziedzictwa kulturowego oraz rozwój turystyki kulturowej. Należą do nich m.in.: utrzymanie charakterystycznego układu przestrzennego wsi, działania promocyjne, ochrona ekspozycji krajobrazowej i otoczenia zabytków, renowacja i adaptacja, w zgodzie z wytycznymi konserwatorskimi historycznej zabudowy dla celów turystycznych. Przykładem takiego postępowania jest propozycja adaptacji browaru, związanego z zespołem pocysterskim, zaprezentowana w wynikach badań (Raszeja, Wolska 2009, Wolska 2004).

W odniesieniu do walorów przyrodniczo-krajobrazowych główne działania powinny nastawić się na wzmocnienie układu przyrodniczego, odbudowę łańcuchów ekologicznych oraz wykorzystanie walorów krajobrazowych doliny Warty (D).

Postuluje się włączenie w proces rewitalizacji lokalnej społeczności, co pozwoli na wzmocnienie jej więzi z miejscem zamieszkania, a także pomoże w sprecyzowaniu problemów społecznych i funkcjonalnych oraz wypracowaniu realnych rozwiązań przestrzenno-krajobrazowych (Raszeja, Wolska 2009).



D. Dolina Warty w Owińskach

## 4. Diagnoza uwarunkowań zewnętrznych

### 4.1. Przekształcenia krajobrazu kulturowego wsi – tendencje i zjawiska

Procesy społeczne i gospodarcze oraz towarzyszące im zjawiska przestrzenne na obszarach wiejskich aglomeracji poznańskiej należy rozpatrywać w kontekście ogólnych tendencji rozwojowych, ukierunkowanych przez różne siły ekonomiczne, społeczne i polityczne (Parysek 2008). Obecnemu rozwojowi przestrzennemu wielkich miast towarzyszy zjawisko „urban sprawl”, czyli wylewania się (wypełzania) zabudowy mieszkaniowej poza ich granice administracyjne. Suburbanizacja, coraz silniejsza presja urbanizacyjna na otaczające tereny wiejskie powoduje zagrożenia dla wartościowych struktur krajobrazowych, często zaś deformację tradycyjnych form architektonicznych i przestrzennych. Te zjawiska występują szczególnie intensywnie w pobliżu dużych miast, wzdłuż głównych tras komunikacyjnych, ale również na terenach cennych przyrodniczo i krajobrazowo (Głębocki 2008). Atrakcyjność krajobrazowa, obok walorów ekonomicznych (niższe ceny gruntów) i społecznych (więzy sąsiedzkie, poczucie bezpieczeństwa) sprawia, że obszary wiejskie stają się przeciwwagą dla anonimowej, zdegradowanej i coraz droższej przestrzeni miejskiej. Przestrzeń wiejska jest więc nie tylko atrakcyjnym miejscem wypoczynku, ale też coraz bardziej pożądanym miejscem zamieszkania dla ludzi związanych zawodowo z miastem lub też poszukujących na wsi nowych perspektyw zatrudnienia. Tak ukierunkowane zmiany preferencji lokalizacyjnych i mieszkaniowych określane są jako kontrurbanizacja. Ma to swoje odzwierciedlenie w strukturze krajobrazu i zachodzących w niej przekształceniach.

Tereny wiejskie położone na obszarze aglomeracji poznańskiej odznaczają się ogromną dynamiką przemian prowadzących do deformacji tradycyjnych struktur przestrzennych oraz degradacji krajobrazu i dziedzictwa kulturowego (tablice 22–36). Dominują tu obecnie inwestycje związane z budownictwem mieszkaniowym, realizowanym zarówno w formie indywidualnej, jak też przez firmy deweloperskie. Najczęstszym zarzutem w stosunku do tej zabudowy jest jej oderwanie od miejscowej tradycji budowlanej. Istotnym problemem jest dzisiaj nie tylko nietrafność pojedynczych rozwiązań architektonicznych, ale przede wszystkim lekceważenie i zaniedbywanie kontekstu krajobrazowego. Przyczyną jest też brak dobrych wzorców architektonicznych, uleganie panującym modom i trendom, skutecznie rozpowszechnianym przez atrakcyjnie podaną reklamę. Stosowane rozwiązania architektoniczne zacierają różnicowanie regionalne i lokalne, często rozpowszechniają fałszywy, powierzchowny wizerunek „wiejskości”. Katalogi pełne są pseudo-regionalnych domów, będących zlepkiem cytatów z różnych regionów Polski i różnych epok historycznych. Współczesne „dworki”, wznoszone na niewielkich,

pozbawionych zieleni działkach, niewiele mają wspólnego z historycznym wzorem do którego się odwołują. Są deformacją fenomenu kulturowego polskiego dworu, którego istota i treść wykraczała poza nieudolnie dziś naśladowaną jego formę zewnętrzną.

Innym problemem jest struktura przestrzenna nowych zespołów zabudowy mieszkaniowej. Osiedle wiejskie zawsze wyróżniała swoista logika funkcjonalna i ład kompozycyjny. Istniał pewien „kanon przestrzenny”, w którym zapisany był model życia lokalnej wspólnoty i powszechnie przyjęte wartości. Tworzyły go następujące elementy: rozplanowanie i forma siedlisk, wzajemne relacje między nimi, ich zagęszczenie lub rozproszenie, udział zieleni w zagospodarowaniu osiedla, wewnętrzny układ komunikacyjny, kształt i wielkość przestrzeni publicznej, usytuowanie obiektów sakralnych, rzemieślniczych i usługowych. Obecny rozwój przestrzenny istniejących wsi lekceważy te wartości, nowe obiekty lokalizowane są bez związku z istniejącym rozplanowaniem, wtórne podziały własnościowe deformują historyczne układy. Natomiast nowe zespoły zabudowy, powstające w krajobrazie wiejskim, przeważnie pozbawione są czytelnej struktury wewnętrznej. Są raczej skupiskami domów, efektem szatkowania przestrzeni, sprzedawanej po kawałku i wypełnianej zabudową. Brak w nich wewnętrznej logiki, spójności funkcjonalnej, a co najważniejsze – związku z otaczającym krajobrazem. Często przybierają one postać typowo miejskich układów urbanistycznych. Problem ten dotyczy zarówno rozwoju istniejących wsi, jak i nowo powstających osiedli (Raszeja 2006).

Historyczne struktury krajobrazowe, które na obszarach wiejskich przez wieki odznaczały się dużą trwałością, w ostatnich czasach ulegają deformacji. Następuje zanik specyfiki krajobrazowej osiedla wiejskiego, tradycyjnie wyrażającej się jego skalą i powiązaniem z krajobrazem otwartym. Współczesne geometryczne podziały, prowadzą do homogenizacji krajobrazu, podziały i inwestycje nie są poprzedzone namysłem i rozważną polityką przestrzenno-krajobrazową. Sterowane są one doraźną koniunkturą, mechanizmami rynkowymi czy wymaganiami technologicznymi, zaś gospodarowanie zasobami przestrzennymi wsi i kształtowanie jej krajobrazu często sprowadza się wyłącznie do pomiarów geodezyjnych i podziałów gruntów. Parcelacja i sprzedaż gruntów rolnych ma związek zarówno z rozwojem podmiejskich osiedli mieszkaniowych, jak też zapotrzebowaniem na działki letniskowe. Postępuje proces wypełniania zabudową otwartego krajobrazu. Zabudowa coraz częściej wkracza na obrzeża obszarów chronionych i atrakcyjnych krajobrazowo, co określić można jako „zawłaszczania krajobrazu”, przy jednoczesnym braku ochrony cennych widoków i stref ekspozycji panoram.

Współczesne procesy rozwojowe, przebiegające bez świadomości i szacunku dla tradycji miejsca powodują degradację krajobrazu kulturowego. Dotyczy to zarówno utraty form historycznych, jak też deformacji cennych struktur przestrzennych przez niewłaściwe współczesne lokalizacje i sposoby użytkowania terenów, czy wreszcie rabunkową gospodarkę gruntami. Ogromną stratą dla krajobrazu kulturowego i dziedzictwa naszej przeszłości jest postępująca dewastacja zabytkowych obiektów architektonicznych i zespołów zabudowy wiejskiej (w tym zespołów folwarczno-dworskich, wraz z towarzyszącymi im zespołami zieleni parko-

wej). Z krajobrazu wiejskiego znikają charakterystyczne elementy, związane z tradycyjną funkcją rolniczą, zaś w wyniku nowoczesnej produkcji rolnej następuje zubożenie i ujednoczenie krajobrazu – wycinanie zadrzewień śródpolnych i przydrożnych, zasypywanie oczek wodnych.

Procesy deformacji, a nawet destrukcji krajobrazu kulturowego występują nie tylko w strefie podmiejskiej Poznania, intensywnie urbanizującej się. Niekorzystne przekształcenia dotyczą większości obszarów wiejskich aglomeracji, chociaż skala i intensywność tych zjawisk jest zróżnicowana w poszczególnych strefach. Na podstawie badań oraz obserwacji w terenie, na obszarze aglomeracji poznańskiej wyznaczono następujące **strefy przestrzenno-krajobrazowe**, wydzielone ze względu na stopień przekształceń krajobrazu (tablica 22):

**I – strefa zurbanizowana** – obejmująca tereny o genezie i charakterze miejskim (przestrzeń wielofunkcyjna), o wyraźnie ukształtowanych cechach krajobrazu miejskiego;

**II – strefy i pasma urbanizujące się** – powstałe na przestrzeni ostatnich dekad, tereny genetycznie wiejskie, przejmujące cechy miejskie, nie stanowiące kontynuacji historycznych wsi (zanik charakterystycznych elementów i form krajobrazowych; cechują je uproszczone struktury krajobrazowe, w przewadze funkcje mieszkaniowe (zaplecze mieszkaniowe miast, tzw. „sypialnie”).

**III – strefy krajobrazu wiejskiego:**

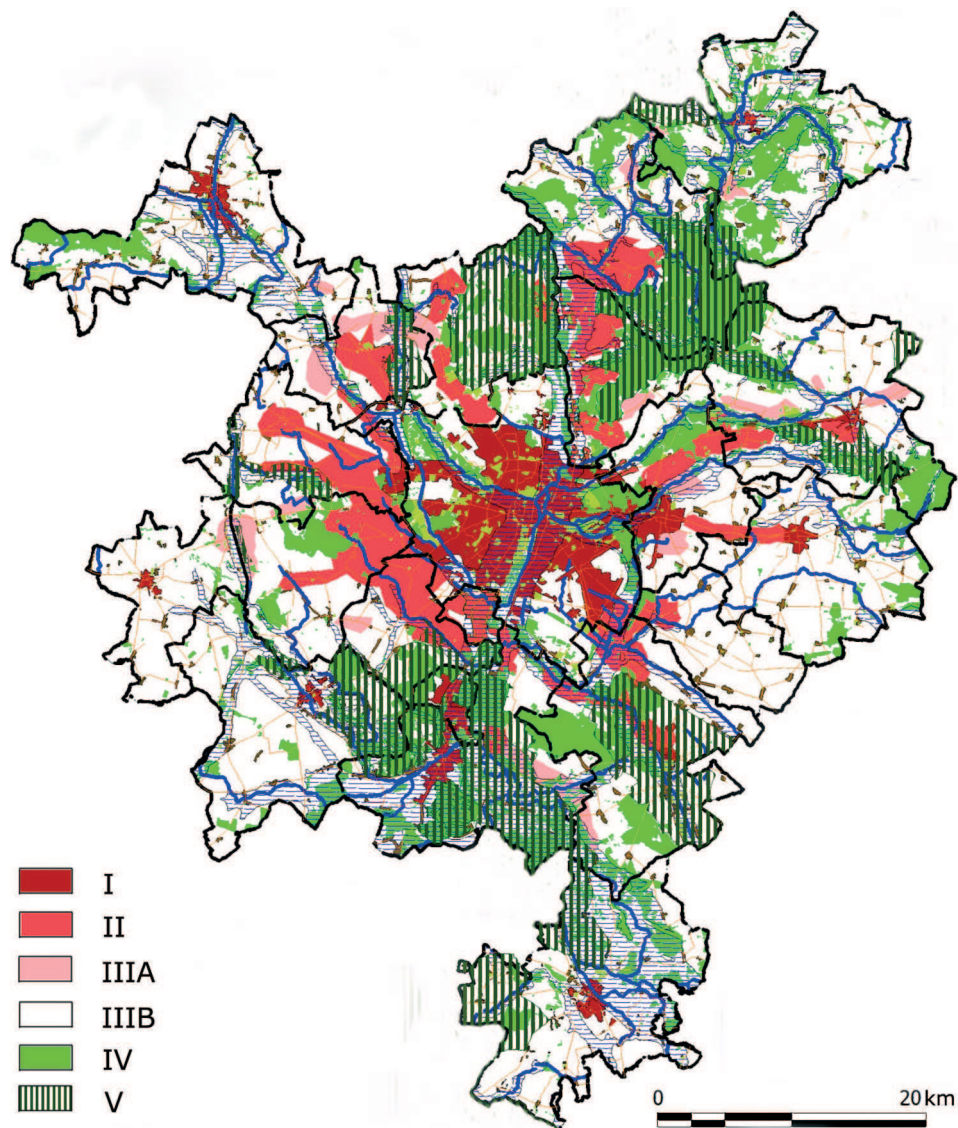
**A – o znacznym stopniu przekształceń** i dużej dynamice zmian istniejących form przestrzennych, gdzie postępuje deformacja wiejskich struktur krajobrazowych;

**B – o niewielkim stopniu przekształceń**, trwałości i stabilności struktur krajobrazu wiejskiego, o zachowanych czytelnych cechach poszczególnych jednostek osadniczych.

Zagrożeniem dla krajobrazu kulturowego jest dzisiaj nie tylko brak skutecznych narzędzi ochrony i ograniczenia finansowe, prowadzące do utraty jego cennych zasobów. Problemem jest także nieumiejętne planowanie zagospodarowania przestrzennego i projektowanie architektoniczne, lekceważące specyfikę kulturową obszarów wiejskich. Równie istotną sprawą jest niska świadomość społeczna w tej kwestii. W powszechnej świadomości problematyka ochrony krajobrazu nie znajduje bezpośredniego przełożenia na zarządzanie przestrzenią i ruchem inwestycyjnym. Ochrona krajobrazu traktowana jest jako odrębny problem, delegowany do specjalistycznych jednostek. Brakuje świadomości wpływu decyzji wydawanych na szczeblu lokalnym na jakość krajobrazu. Rzadko też dostrzega się możliwości tkwiące w lokalnych zasobach oraz lokalnym prawie. Oczekiwana jest przede wszystkim pomoc z zewnątrz, brakuje lokalnego zaangażowania i poczucia odpowiedzialności za zamieszkiwaną przestrzeń (Raszeja 2008a).

Nowe podejście do ochrony krajobrazu kulturowego wskazuje na potrzebę zintegrowanych badań, przy użyciu rozbudowanego zestawu metod. Celem tego typu badań jest zidentyfikowanie kontekstu i związków historycznych, oraz określenie specyficznych cech i wartości krajobrazu kulturowego. Wnioski z tych badań powinny stanowić podstawę dla formułowania priorytetów ochrony oraz doboru odpowiednich metod i instrumentów.

Tablica 22. Strefy przekształceń krajobrazu na obszarze aglomeracji poznańskiej



Oznaczenia:

- I – strefa zurbanizowana
- II – strefa urbanizująca się
- IIIA – strefa krajobrazu wiejskiego o znacznym stopniu przekształceń
- IIIB – strefa krajobrazu wiejskiego o niewielkim stopniu przekształceń
- IV – zwarte kompleksy leśne
- V – tereny objęte ochroną (parki narodowe, parki krajobrazowe, obszary chronionego krajobrazu)

**Tablica 23. Współczesne zjawiska w krajobrazie kulturowym.  
Zawłaszczanie krajobrazu**

- niekontrolowana zabudowa rekreacyjna i mieszkaniowa na obszarach o najwyższych walorach krajobrazowych i przyrodniczych
- wypełnianie zabudową krajobrazu otwartego
- nadmierne przybliżanie zabudowy do granic lasów i linii zbiorników wodnych
- degradacja miejsc atrakcyjnych widokowo



**Tablica 24. Współczesne zjawiska w krajobrazie kulturowym.  
Rozpraszanie zabudowy**

- oderwanie nowej zabudowy od istniejących struktur osadniczych
- lokalizacja pojedynczych siedlisk lub niewielkich zespołów zabudowy w krajobrazie otwartym (wśród rozłogu pól) – na odrzniętych działkach
- „rozciąganie” terenów budowlanych wzdłuż ciągów komunikacyjnych



**Tablica 25. Współczesne zjawiska w krajobrazie kulturowym.  
Homogenizacja krajobrazu**

- nowe podziały własnościowe związane z rozwojem funkcji mieszkaniowej
- geometryczne podziały przestrzeni nieuwzględniające uwarunkowań naturalnych
- zanik zróżnicowania form krajobrazu
- uniformizacja zabudowy o cechach obcych lokalnej tradycji kulturowej
- zanik drobnych form zieleni w krajobrazie



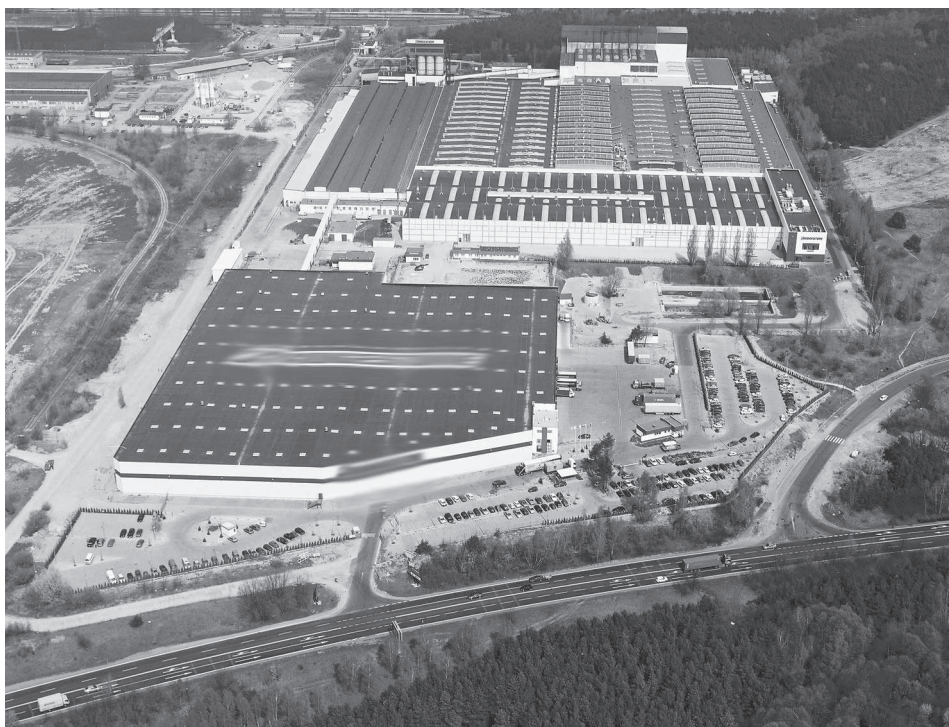
**Tablica 26. Współczesne zjawiska w krajobrazie kulturowym.  
Nadmierny rozrost istniejących jednostek osadniczych**

- parcelacja i sprzedaż gruntów rolnych w związku z rozwojem podmiejskich osiedli mieszkaniowych
- nowe podziały własnościowe
- zmiana sposobu użytkowania gruntów
- deformacja historycznego rozplanowania wsi
- niekontrolowany rozwój przestrzenny osiedli wiejskich
- zanik specyfiki krajobrazowej osiedla wiejskiego



**Tablica 27. Współczesne zjawiska w krajobrazie kulturowym.  
Zabudowa wielkokubaturowa**

- lokalizacja obiektów produkcyjnych, magazynowych i centrów logistycznych wyłącznie w oparciu o aspekty ekonomiczne, bez uwzględnienia uwarunkowań krajobrazowych
- rozpraszanie obiektów wielko kubaturowych w krajobrazie otwartym
- lokalizowanie obiektów przemysłowych w sąsiedztwie terenów cennych przyrodniczo lub krajobrazowo



**Tablica 28. Współczesne zjawiska w krajobrazie kulturowym.  
Brak ochrony cennych widoków i stref ekspozycji panoram**

- nieprzemysłane inwestycje pojawiające się na przedpolu ekspozycji
- nie zachowane relacje przestrzenne pomiędzy poszczególnymi elementami panoram – deformacja kompozycji (źle dobrane gabaryty zabudowy, formy i kolorystyka)
- niekontrolowany rozrost drzew i krzewów zasłaniających atrakcyjne widoki



**Tablica 29. Współczesne zjawiska w krajobrazie kulturowym.  
Brak uporządkowania przestrzeni**

- brak zieleni osiedlowej
- zaniedbane pobocza dróg
- nieurządzone ciągi piesze
- przypadkowe lokalizacje kontenerów na odpady
- przypadkowe sąsiedztwo funkcji i form



**Tablica 30. Współczesne zjawiska w krajobrazie kulturowym.  
Przenoszenie na wieś obcych form architektonicznych**

- zanik zróżnicowania regionalnego i lokalnej tradycji budowlanej,
- przenoszenie na obszary wiejskie miejskich wzorców architektonicznych
- zastępowanie rodzimych tradycyjnych materiałów budowlanych sztucznymi (przetworzonymi materiałami i prefabrykatami)
- deformacja architektury wiejskiej (skali, proporcji, detalu, stolarki)
- wprowadzanie agresywnej kolorystyki



**Tablica 31. Współczesne zjawiska w krajobrazie kulturowym.  
Zanik tradycyjnych elementów krajobrazu rolniczego  
– obiekty architektoniczne**

- dewastacja (a nawet fizyczne unicestwienie) zabytkowych obiektów architektonicznych i zespołów zabudowy wiejskiej
- utrata funkcji, przeznaczenia, właściciela, zanik tradycyjnych form użytkowania (wiatraki, młyny, kuźnie, cegielnie)
- brak opieki, remontów
- zniekształcenie formy przez źle prowadzone przebudowy i adaptacje
- stosowanie nieodpowiednich materiałów budowlanych (tynki, stolarka okienna, pokrycia dachowe)
- usuwanie detalu architektonicznego



**Tablica 32. Współczesne zjawiska w krajobrazie kulturowym.  
Zanik tradycyjnych elementów krajobrazu rolniczego  
– formy użytkowania**

- scalanie gruntów, tworzenie pól wielkoobszarowych
- usuwanie miedz i enklaw zieleni śródpolnej
- uprawy monokulturowe
- niwelacja terenu, zanik śródpolnych oczek wodnych
- zanik tradycyjnych upraw (sady, ogrody warzywne, łąki, pastwiska)



**Tablica 33. Współczesne zjawiska w krajobrazie kulturowym.  
Zanik tradycyjnych elementów krajobrazu rolniczego  
– zespoły zieleni**

- wycinanie zadrzewień śródpolnych
- usuwanie drzew wzdłuż ciągów komunikacyjnych
- degradacja parków podworskich – brak pielęgnacji i opieki
- niewłaściwe sposoby pielęgnacji drzew (ogławianie, podkrzesywanie)
- ubytek zielni wysokiej towarzyszącej działkom siedliskowym
- zanik tradycyjnych form zielni wiejskiej
- nie uzupełnianie ubytków w istniejących nasadzeniach
- brak nowych nasadzeń



**Tablica 34. Współczesne zjawiska w krajobrazie kulturowym.  
Deformacja i zanik tradycyjnych ogrodów przydomowych**

- zmiana programu użytkowego ogrodu przydomowego
- deformacja tradycyjnej kompozycji ogrodu wiejskiego
- niedopasowanie do charakteru otoczenia wiejskiego
- wprowadzanie gatunków obcego pochodzenia
- nadmierne stosowanie nawierzchni utwardzonych
- kopiowanie i przenoszenie na wieś wzorców ogrodów miejskich i podmiejskich oraz form obcych kulturowo (ogrody skalne, oczka wodne, kaskady)
- nadmierne zróżnicowanie kolorystyczne i pokrojowe odmian roślin ozdobnych
- odejście od tradycyjnych form i materiałów ogrodzeń
- wprowadzanie obcych form małej architektury ogrodowej (rzeźby, modele wiatraków, zwierząt, prefabrykowanego detalu)



### Tablica 35. Współczesne ogrody wiejskie

Na terenie Lednickiego Parku Krajobrazowego oraz we wsiach pozostających w zasięgu aglomeracji poznańskiej prowadzono w ostatnich latach w Katedrze Terenów Zieleni Uniwersytetu Przyrodniczego w Poznaniu obserwacje związane z kształtowaniem współczesnych ogrodów wiejskich (Chojnacka, Wilkaniec 2009B).

Obecnie tradycyjne formy ogrodów wiejskich zanikają. Zastępują je wzory obce tradycji i kulturze materialnej polskiej wsi. W pewnej mierze wynika to z masowego wykupywania działek budowlanych na wsiach przez mieszkańców miast. Nowi właściciele tych terenów nie są zwykle związani z lokalną tradycją i sposobem życia wyływającym z codziennej pracy na roli. Szczególnie dotyczy to terenów wiejskich znajdujących się w obszarze oddziaływania aglomeracji poznańskiej. Podobnie jak zmieniły się formy domów powstających na wsi, tak uległy zmianie sposoby aranżowania ogrodów im towarzyszących. Nowi mieszkańcy wsi preferują rozwiązania charakterystyczne dla miast, odpowiadające nowej zabudowie i potrzebom ludzi pracujących poza rolnictwem. Takie rozwiązania zwykle źle komponują się w krajobrazie wsi, a nawet powodują jego deformacje. Podstawowym rozwiązaniem pojawiającym się w większości ogrodów jest otaczanie trawnika kompozycjami z roślin iglastych lub bezładne rozmieszczanie pojedynczych egzemplarzy krzewów iglastych i liściastych na jego płaszczyźnie. Taki ogród najczęściej nie powstaje na podstawie wcześniej narysowanej wizji całości, lecz co roku jest uzupełniany egzemplarzami nowych odmian drzew i krzewów, dosadzanych w wolnych miejscach, bez uwzględnienia wcześniejszej kompozycji.

We współczesnych ogrodach wiejskich można napotkać wiele obcych gatunków roślin i niezwykłą (nadmierną) różnorodność urozmaiconych pokrojowo i kolorystycznie odmian. Pojawiają się w nich także formy całkowicie obce tradycji polskiej wsi, jak



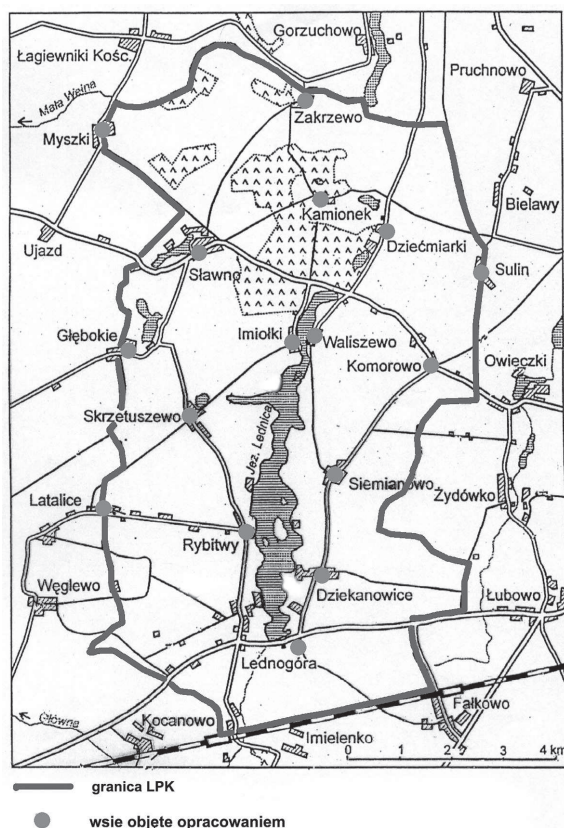


ogrody skalne, oczka wodne i kaskady. W nowych ogrodach również rozwiązania nawierzchni i ogrodzeń różnią się od tradycyjnych. Żwirowe bądź gruntowe, nieumocnione ścieżki są zastępowane przez duże powierzchnie utwardzone betonową lub granitową kostką brukową. Ogrodzenia nawiązują do form budynków mieszkalnych, przyjmują masywne formy, charakteryzujące się wielkim zróżnicowaniem wykorzystanych materiałów budowlanych oraz ich kolorystyki. Również mała architektura ogrodowa, pojawiająca się w nowych ogrodach wiejskich odbiega od tradycyjnych wzorów. Szczególnie rażące bywają elementy „dekoracyjne” umieszczane w ogrodach takie jak, rzeźby, modele wiatraków czy kompozycje z kamieni narzutowych (Chojnacka, Wilkaniec 2009B).

**Tablica 36. Przekształcenia układów przestrzennych wsi**

Badaniami, dotyczącymi przekształceń na przestrzeni XX wieku objęto siedemnaście wsi położonych w obrębie Lednickiego Parku Krajobrazowego (Chojnacka Wilkaniec 2009a). Analizowano stan zachowania pięciu typów układów przestrzennych występujących na terenie wsi: układu drogowego, założeń rezydencjonalno-parkowych, założeń folwarcznych, układu przestrzennego wsi w części zajmowanej przez siedliska oraz pokrycia terenu w rozłogu pól. Stopień przekształcenia układów przestrzennych wsi na obszarze LPK określano konfrontując archiwalne mapy stolikowe (Messtischblätter) wydane w 1911 roku, ze współczesnymi mapami i zdjęciami lotniczymi oraz wynikami badań inwentaryzacyjnych prowadzonych w terenie (A).

Najtrwalszymi układami przestrzennymi występującymi na opisywanym terenie okazały się: pokrycie terenu, układ przestrzenny wsi w części zajmowanej przez siedliska, oraz istniejący układ drogowy. Pokrycie terenu w rozłogu pól uległo zauważalnym zmianom jedynie w przypadku czterech, spośród siedemnastu badanych wsi. Zmiany polegały głównie na powiększeniu się obszarów zalesionych oraz zajmowaniu terenów rolniczych przez zabudowę mieszkalną jednorodziną i rekreacyjną. Poza tym część terenów uprawowych została zabudowana dwoma kompleksami obiektów Muzeum Pierwszych Piastów na Lednicy. Trwałość pokrycia terenu prawdopodobnie związana jest z trwałością podziałów własnościowych, które decydują o sposobie zagospodarowania poszczególnych fragmentów terenu i przebiegu granic pomiędzy



A. Rozmieszczenie wsi objętych badaniami na terenie Lednickiego Parku Krajobrazowego



B. Nowa zabudowa powstająca w Lednogórze

różnymi formami zagospodarowania. Niepokojące jest pojawianie się kompleksów zabudowy w oderwaniu od dotychczasowego obszaru osiedla wiejskiego (B).

Stosunkowo trwały okazał się również układ przestrzenny wsi w części zajmowanej przez siedliska. Najistotniejsze przekształcenia polegają na powstawaniu nowych zespołów zabudowy mieszkalnej, które zwykle deformują w znacznym stopniu dotychczas istniejące struktury. Pierwszym etapem tych niekorzystnych zmian były lata po II Wojnie Światowej, kiedy to wznoszono we wsiach budynki wielorodzinne dla pracowników PGR oraz spółdzielni produkcyjnych. W tym przypadku problem stanowiła raczej forma budynków całkowicie oderwana od tradycji budownictwa wiejskiego i przytłaczająca swoimi gabarytami istniejącą wcześniej zabudowę. Rozmieszczenie bloków mieszkalnych w opisywanych wsiach zazwyczaj nawiązywało do istniejącego układu siedlisk. Drugim etapem żywiołowego rozwoju nowej zabudowy mieszkalnej były ostatnie lata (począwszy od lat 90. XX w.), kiedy to Lednicki Park Krajobrazowy stał się pożądaną lokalizacją dla zabudowy zarówno mieszkalnej jak i rekreacyjnej. Nowa zabudowa w wielu przypadkach uzupełnia wolne działki w poszczególnych wsiach, co w niewielkim stopniu zmienia istniejące układy. Jednak nowo powstające zespoły działek budowlanych tworzą również skupiska pozostające w oderwaniu od dotychczasowego rozmieszczenia siedlisk (zespół zabudowy rekreacyjnej w Dziećmiarkach, tereny budowlane w lesie w pobliżu Sławna, nowa zabudowa mieszkaniowa w Lednogórze). Najczęściej są to duże powierzchniowo skupiska działek, rozplanowane w układzie prostokątnym, podczas gdy tradycyjny system rozmieszczenia zagród na tym terenie zazwyczaj opierał się na układzie liniowym, związanym z przebiegiem jednej lub kilku głównych dróg. Dodatkowo degradujący wpływ na przestrzeń wsi ma forma nowopowstających budynków. Zazwyczaj współcześnie powstające budynki mieszkalne nie nawiązują do miejscowej tradycji budowlanej, charakteryzując się skomplikowanym rzutem i formą dachów, intensywnymi barwami elewacji, zaskakującymi kształtami i rozmieszczeniem otworów okiennych, odbiegają również od gabarytów sąsiadującej z nimi starszej zabudowy. Niekorzystne zjawiska dotyczą w szczególności wsi położonych blisko drogi łączącej Poznań i Gniezno (Lednogóra) oraz w pobliżu dużych ośrodków osadniczych jak Sławno. Mimo opisanych niekorzystnych zjawisk, większość układów przestrzennych wsi pozostaje czytelna i dobrze zachowana. Można przypuszczać, że wynika to, podobnie jak w przypadku pokrycia terenu, z trwałości podziałów własnościowych oraz utrzymanej ciągłości funkcji związanych z istnieniem indywidualnych gospodarstw rolnych.

Stan zachowania układów przestrzennych występujących we wsiach na terenie LPK (źródło: Chojnacka, Wilkaniec 2009a)

Układ drogowy	Aleje	Założenie rezydencjonalno /mieszkalno-parkowe	Założenie folwarczne	Układ przestrzenny wsi	Pokrycie terenu
Lednogóra (Lettberg)					
4	–	3	2	2	5
Latalice (Alswede) współcześnie wschodnia część dawnego Alswede administracyjnie należy do Rybitw					
5	2	2	1	4	5
Rybitwy					
5	1	1	1	5	5
Skrzetuszewo (Ramsau)					
4	–	4	2	4	5
Głębokie					
2	–	4	4	5	5
Sławno					
5	2	2	4	2	5
Kamionek					
5	–	–	5	4	4
Zakrzewo					
4	4	5	5	4	5
Myszki					
5	2	2	4	4	5
Imiołki					
4	2	0	1	4	4
Dziećmiarki					
4	3	2	4	2	4
Słępowo					
4	–	0	0	5	5
Sulin					
5	1	1	4	4	5
Komorowo (Deutschtal)					
5	2	4	4	4	5
Waliszewo (Walsee)					
4	–	3	3	4	5
Siemianowo					
4	–	1	2	4	5
Dziekanowice (Schönfelde)					
4	1	4	4	4	4

Skala określająca stan zachowania historycznych układów przestrzennych: 5 – dobry; 4 – dobry przekształcony; 3 – przekształcony zaniedbany; 2 – przekształcony zdegradowany; 1 – zachowany śladowo; 0 – nie zachowany; – – nie dotyczy

Brak ciągłości funkcji i własności stał się natomiast prawdopodobnie przyczyną mniejszej trwałości układów przestrzennych zespołów rezydencjonalno-parkowych, które zachowały się zdecydowanie gorzej niż układy działek siedliskowych (C). Wywłaszczenie posiadaczy ziemskich po II wojnie światowej, na opisywanym terenie skutkowało zmianą funkcji spełnianych przez pałace, dwory i domy zarządców oraz pozbawieniem użytkowania, a co za tym idzie, pielęgnacji parków. W efekcie całkowicie przestały istnieć dwa założenia a trzy zachowały się śladowo. Interesujący wydaje się przykład wsi Rybitwy, gdzie w miejscu nieistniejącego dworu wraz z ze śladowo zachowanym parkiem pojawiła się współczesna rezydencja, będąca kopią dawnego budynku (D).

W nieco lepszym stanie zachowały się zespoły folwarczne, które mimo, że pozbawione po wojnie indywidualnych właścicieli, nie zmieniły w większości swojej funkcji i nadal były wykorzystywane jako ośrodki produkcji rolnej. W okresie istnienia PRL część tworzących je elementów zostało bezpowrotnie zniszczonych i zastąpionych współczesnymi obiektami o niskiej wartości architektonicznej, często szpecących krajobraz. Niektóre obiekty w znaczący sposób przebudowano (E). Jednak zazwyczaj zachowała się przynajmniej część historycznej zabudowy gospodarczej (wraz z budynkami mieszkalnymi dla pracowników folwarcznych) oraz jej rozplanowanie wokół podwórza folwarcznego.

Kolejnym trwałym elementem występującym w krajobrazie opisywanych wsi jest układ drogowy. We wszystkich wsiach zachował się prawie w całości historyczny prze-



C. Dwór i park w Głębokiem przedzielone drogą w latach powojennych



D. Kopia dworu i pozostałości parku w Rybitwach



E. Pozostałości zabudowy folwarcznej w Latalicach

bieg dróg. Zniknęły lub zmieniły przebieg jedynie krótkie odcinki traktów komunikacyjnych, najczęściej miało to związek ze zmianami w zabudowie wsi. W kilku przypadkach zmieniło się znaczenie pewnych odcinków dróg. Wyjątek stanowi przypadek wsi Głębokie, gdzie radykalnie zmieniono przebieg drogi, która przecięła założenie rezydencjonalno-folwarczne, odcinając budynek pałacu od parku. W kilku miejscach zachowały się oryginalne brukowe nawierzchnie dróg. Niestety, niektóre z nich w przeciągu ostatnich lat pokryto asfaltem, co jest o tyle nieuzasadnione, że dotyczy tras o niewielkim znaczeniu komunikacyjnym, za to o znaczących walorach turystycznych (między innymi drogi do Kamionka).

Kategorią obiektów o stosunkowo niewielkiej trwałości okazały się być natomiast historyczne zadrzewienia alejowe, towarzyszące drogom, których liczba systematycznie się zmniejsza. Co prawda w ich miejsce pojawiają się nowe układy (powstające z inicjatywy pracowników LPK), jednak ich liczba nie jest w stanie zrekompensować powstających strat. Drzewa wypadają z racji swego wieku, ale przede wszystkim są wycinane przy przebudowach dróg oraz bezprawnie niszczone przez mieszkańców wsi (Chojnacka, Wilkaniec 2009a).

## 4.2. Oczekiwania społeczne w stosunku do krajobrazu wiejskiego

Ochrona krajobrazu, a także planowanie i zarządzanie jego zasobami wymaga uwzględniania jego społecznej percepcji. Istnieje duże zróżnicowanie poglądów na krajobraz w różnych grupach użytkowników (Pawłowska 2008). Z tym wiąże się różnorodność ocen i oczekiwań w stosunku do krajobrazu. Porównując wyniki badań prowadzonych w krajach europejskich wśród różnych grup społecznych, można stwierdzić, że opinie dominujące wśród ich przedstawicieli są uzależnione od stylu życia i sposobu korzystania z krajobrazu. Percepcja krajobrazu jest więc zasadniczo różna dla poszczególnych grup społecznych, w tym: rolników, mieszkańców wsi nie związanych z rolnictwem, mieszkańców miast odpoczywających w wiejskim krajobrazie czy wreszcie obrońców przyrody i miłośników tradycji kulturowej. Wydaje się oczywiste, że sposób postrzegania krajobrazu jest determinowany przez związki funkcjonalne z nim oraz dominujące praktyki społeczne, charakterystyczne dla określonych grup (Raszeja 2009).

Rosnące zainteresowanie krajobrazem wiejskim ze strony mieszkańców miast wynika ze zmiany wyborów i preferencji co do środowiska życia i wypoczynku, a także obserwowanej mobilności społecznej i przestrzennej. Krajobraz wiejski, który do niedawna wydawał się powszedni i „zwyczajny”, nabiera obecnie nowego znaczenia, a nawet okazuje się jednym z najważniejszych elementów promocji i rozwoju ekonomicznego gmin. Większość gmin upatruje tej szansy jedynie w sprzedaży i zabudowie terenów, jako źródła dochodów z podatków. Tymczasem szansą dla obszarów wiejskich jest dzisiaj poszukiwanie innych pozarolniczych źródeł dochodów, a więc rozwój wielofunkcyjny, w którym istotną rolę odgrywa turystyka bazująca na wykorzystywaniu walorów przyrodniczych, kulturowych i krajobrazowych wsi. Szczególną jej odmianą jest turystyka kulturowa oparta na chęci poznawania otaczającego nas świata i jego historii, poszerzania wiedzy, zdobywania nowych doświadczeń czy zaspokajania własnych potrzeb poznawczych. Stanowi ona alternatywę dla tradycyjnych form turystyki masowej oraz odpowiedź na rosnące w Europie zainteresowanie kulturą lokalną i krajobrazem wiejskim. Program rozwoju tej formy turystyki wiejskiej zakłada korzyści zarówno dla turystów (zróżnicowana oferta, kameralność wypoczynku, dostępność lokalnych atrakcji przyrodniczych i kulturowych), jak również dla miejscowej ludności (bezpośredni zysk, promocja lokalnych zasobów i produktów). Turystyka kulturowa wydaje się być szansą na zachowanie specyfiki krajobrazowej obszarów wiejskich i uwydatnienia niepowtarzalnego charakteru określonych miejscowości. Może być równocześnie sposobem zaangażowania zarówno lokalnych społeczności, jak też przyjezdnych w ochronę miejscowego krajobrazu (Raszeja 2009).

Konflikty w krajobrazie powstają wówczas, gdy wolność gospodarowania prowadzona jest do nieograniczonej i niekontrolowanej, a często wręcz zachłannej eksploatacji jego zasobów. Przede wszystkim należy jasno postawić sprawę wyboru wartości, jako podstawę kryteriów oceny i decyzji. Wiele też zależy od tego, jakie będzie podejście mieszkańców wsi i samorządów lokalnych do zasobów krajobrazu

i dziedzictwa kulturowego – czy będą traktować je jako „kłopotliwy spadek”, utrudniający, a nawet hamujący nowoczesny rozwój, czy też zechcą dostrzec w nim potencjał rozwojowy i źródło dobrobytu (Raszeja 2007).

### 4.3. Współpraca i wsparcie w zakresie ochrony krajobrazu i dziedzictwa kulturowego wsi

Krajobraz i dziedzictwo kulturowe stanowią dobro wspólne, nie przynależne do określonej grupy osób, lecz stanowiące ponadczasową wartość dla społeczności zamieszkującej dany obszar. Rozpatrując krajobraz, jako przestrzeń życia i wszelkich działań ludzkich, można uznać, że krajobrazem powinny być zainteresowane wszystkie grupy społeczne. W rzeczywistości, obserwuje się jednak brak wrażliwości na problemy krajobrazowe i postrzeganie krajobrazu przez pryzmat partykularnych interesów. Dotyczy to zarówno członków lokalnych społeczności, jak i upoważnionych z mocy prawa do dbałości krajobraz, przedstawicieli władz samorządowych i państwowych. Należy podkreślić, że ochrona krajobrazu i dziedzictwa kulturowego, która może najpełniej dokonać się poprzez prawidłowe użytkowanie i gospodarowanie, wymaga współpracy wszystkich warstw społecznych, tj. mieszkańców, władz lokalnych i państwowych, wszelkich służb, np. konserwatorskich oraz środowisk naukowych. Takie przeświadczenie wyraża między innymi **Karta Przestrzeni Publicznej**, przyjęta we wrześniu 2009 roku przez uczestników III Kongresu Urbanistów Polskich. Karta odnosi się zasadniczo do przestrzeni publicznych miast, ale jej zapisy można z powodzeniem przenieść na grunt kulturowego krajobrazu wsi. Karta wskazuje na konieczność współpracy planistów, urbanistów, decydentów, a także lokalnych społeczności w procesie kształtowania ładu przestrzennego, zagospodarowania i rewitalizacji przestrzeni publicznych oraz ochrony dziedzictwa kulturowego i kreowania specyfiki miejsca.

Szczególnie żywe zainteresowanie krajobrazem przejawiają niektóre grupy zawodowe, takie jak: architekci, architekci krajobrazu oraz urbaniści. Przedstawiciele wymienionych zawodów poprzez swoje stowarzyszenia zawodowe stanowią znaczący głos w dyskusji na tematy krajobrazowe w Polsce. Są to odpowiednio **SARP – Stowarzyszenie Architektów Rzeczypospolitej Polskiej**, **SPAK – Stowarzyszenie Polskich Architektów Krajobrazu** oraz **TUP – Towarzystwo Urbanistów Polskich**. W statucie utworzonego w 2009 roku Stowarzyszenia Polskich Architektów Krajobrazu zapisano m.in.:

„Celami SPAK są: 1. zapewnienie architektom krajobrazu pełnych praw uczestnictwa w kształtowaniu ładu przestrzennego Rzeczypospolitej Polskiej, zgodnie z zasadą zrównoważonego rozwoju [...]”.

Zapis ten jest wyraźnym wskazaniem, że architekci krajobrazu nie tylko chcą wpływać na polską politykę krajobrazową, ale wręcz oczekują uznania ich kompetencji w tym zakresie przez władze lokalne i krajowe.

Statut zawiera w sobie również wyjaśnienie sposobów osiągnięcia wspomnianego celu:

„Stowarzyszenie realizuje swoje cele przez:

1. aktywną współpracę z władzami samorządowymi i administracją rządową RP w zakresie kształtowania ładu przestrzennego,
2. współdziałanie z innymi stowarzyszeniami i związkami twórczymi oraz instytucjami odpowiedzialnymi za ład przestrzenny i ochronę środowiska w kraju i za granicą  
[...]
8. występowanie – jako strona – w postępowaniach dotyczących interesu publicznego, jakim jest jakość architektury krajobrazu i ochrona środowiska, w tym w szczególności:
  - a) inicjowanie i udział w postępowaniach administracyjnych, związanych z celami Stowarzyszenia, w zakresie gospodarki przestrzennej, budownictwa, ochrony dóbr kultury i środowiska;
  - b) aktywny udział w tworzeniu przepisów prawa dotyczących polityki przestrzennej;
  - c) zgłaszanie wniosków mających na celu ochronę dóbr kultury i ładu przestrzennego w związku z działalnością inwestycyjną i użytkowaniem przestrzeni [...].”

Z inicjatywy Polskiej Rady Architektury w 2009 roku powstał bardzo ważny dokument – „Polska Polityka Architektoniczna – polityka jakości krajobrazu, przestrzeni publicznej, architektury”. Został on opracowany przez reprezentantów SARP, TUP, Izby Architektów RP, przedstawicieli środowiska architektów krajobrazu oraz Krajowego Ośrodka Badań i Dokumentacji Zabytków. Dokument ten zawiera diagnozę stanu obecnego oraz ogólne wskazania o charakterze strategicznym. W zakresie ochrony dziedzictwa kulturowego wskazuje na konieczność rozpoznania wartości zasobów kulturowych, prowadzenia systematycznych inwentaryzacji, dokumentowania, naukowego badania ich właściwości i zmian oraz ocenę ich wartości. Postuluje rozwijanie i tworzenie nowych metod ochrony, pro-aktywne działania konserwatorskie oraz działania promocyjne i edukacyjne. Podkreśla rolę partycypacji społecznej w ochronie wartości kulturowych. W zakresie ochrony i kształtowania krajobrazu wskazuje na określenie i stosowanie rygorów ochrony w systemie planowania i gospodarowania przestrzenią oraz podejście w sposób zintegrowany do wszystkich działań mających wpływ na krajobraz. Takie podejście polegać ma na ochronie i racjonalnym wykorzystaniu zasobów naturalnych i kulturowych krajobrazu, w połączeniu z zaspokajaniem potrzeb społecznych.

Wymienione wyżej grupy zawodowe i środowiska akademickie mogą wnieść do dyskursu o krajobrazie i dziedzictwie kulturowym wiele rzeczowych propozycji, które po zaaprobowaniu przez lokalne społeczności i zatwierdzeniu przez władze samorządowe, mogłyby być z powodzeniem realizowane. Dodatkowym wsparciem w działaniach na rzecz ochrony krajobrazu i dziedzictwa kulturowego wsi powinny być organizacje pozarządowe, stowarzyszenia lokalne, a także lokalne grupy działania, związane z realizowanym obecnie Programem Odnowy Wsi.

#### 4.4. Europejska polityka krajobrazowa

W ostatnich latach wzrosło znaczenie problematyki krajobrazowej, która – przekraczając poziom regionalny i krajowy – zajęła istotną pozycję w zbiorze zasad wspólnej polityki europejskiej. Krajobraz, tworząc swego rodzaju zewnętrzny, dostrzegalny zapis występujących na określonym obszarze zjawisk naturalnych i ludzkich działań oraz ich wzajemnych interakcji, uznany został za istotny element identyfikacji europejskiej. Wiele współczesnych procesów rozwojowych stanowi poważne zagrożenie dla jego stabilności i różnorodności. Jednym z największych wyzwań XXI wieku jest utrzymanie i wzmocnienie krajobrazu, jako wyrazu narodowej, regionalnej i lokalnej tożsamości i trwałości, przy uwzględnieniu współczesnych wymagań rozwoju ekonomicznego.

Wspólne europejskie normy prawne wzmacniają rangę zagadnień przestrzennych, a nawet wymuszają pewne postawy i działania. Takim ważnym aktem jest **Europejska Konwencja Krajobrazowa** (European Landscape Convention), podpisana w 2000 roku przez kraje członkowskie Rady Europy, ratyfikowana przez Polskę w 2004 roku. Opiera się ona na założeniach rozwoju zrównoważonego, obejmujących: 1) poszanowanie zasobów (przyrodniczych, kulturowych i krajobrazowych), 2) harmonizowanie ekonomicznych, społecznych i ekologicznych celów rozwoju oraz 3) długookresowe podejście do planowania rozwoju, w sposób nie naruszający możliwości zaspokojenia potrzeb przyszłych pokoleń. W odniesieniu do krajobrazu i dziedzictwa kulturowego, Konwencja podkreśla obowiązek zachowania tych zasobów, będących świadectwem kultury materialnej przeszłości, dla przyszłych pokoleń. Oprócz aktywnej ochrony krajobrazu, zarezerwowanej zasadniczo dla elementów i obszarów uznanych za szczególnie cenne i wyjątkowe, Konwencja proponuje inne formy działań w krajobrazie, szczególnie ważne i przydatne w procesie jego przekształceń powodowanych przez różne potrzeby społeczne i ekonomiczne. Szczególny nacisk kładzie na dynamiczne zarządzanie zasobami krajobrazu, rozumiane jako prawidłowa gospodarka przestrzenna, wspomagana profesjonalnymi działaniami z zakresu planowania przestrzennego i architektury krajobrazu. Konwencja wskazuje też na niezbędne zmiany legislacyjne, edukację społeczną, doskonalenie metod teoretycznych i praktycznych, rozwój badań, kształcenie kadry profesjonalnej, gospodarkę przestrzenną i politykę fiskalną. Proponując wyżej wymienione formy działania, Konwencja zwraca jednocześnie uwagę na konieczność rozłożenia odpowiedzialności za stan krajobrazu na wszystkich użytkowników przestrzeni. Społeczności lokalne, poprzez proces demokratycznych procedur konsultacji i współdecydowania, dzielą odpowiedzialność z samorządami lokalnymi, regionalnymi i władzami państwowymi.

Formułując zestaw środków niezbędnych do realizacji jej ustaleń, konwencja podkreśla konieczność dokonania odpowiednich zmian dostosowawczych w istniejących krajowych systemach ochrony i kształtowania krajobrazu. Poniższy przegląd metod i instrumentów ochronnych stosowanych w różnych krajach Europy obejmuje zarówno metody identyfikacji, ewidencji i klasyfikacji krajobrazu, jak

również podstawy prawne, narzędzia i procedury gospodarki przestrzennej oraz planowania krajobrazu. Wskazuje na najistotniejsze różnice i podobieństwa w wybranych systemach europejskich, zwracając jednocześnie uwagę na najciekawsze doświadczenia i osiągnięcia, które mogą okazać się przydatne w rozwijaniu koncepcji systemu ochrony i kształtowania krajobrazu w Polsce. Badania w tym zakresie prowadzone były przez E. Raszeję w latach 2000–2002 w ramach projektu badawczego, realizowanego na podstawie grantu Komitetu Badań Naukowych (Raszeja 2002, 2003).

Z przeprowadzonych studiów porównawczych dotyczących prawnej ochrony krajobrazu w krajach członkowskich Rady Europy wynika, że istnieją trzy zasadnicze formy legislacyjne, odzwierciedlające specyficzne ujęcie problematyki krajobrazowej:

- prawna ochrona zabytków i miejsc o randze historycznej – dominuje tam, gdzie szczególnie nacisk kładzie się na wartości kulturowe i estetyczne krajobrazu;
- prawna ochrona przyrody – odzwierciedla tendencję do podkreślania wartości przyrodniczych krajobrazu;
- włączenie ochrony krajobrazu do zapisów prawnych regulujących gospodarkę przestrzenną – nastąpiło tam, gdzie krajobraz postrzegany jest jako kompleks równorzędnych elementów naturalnych i kulturowych, a jego ochrona i kształtowanie jest integralną częścią planowania przestrzennego na różnych poziomach (Raszeja 2002).

### Podstawy prawne i instytucjonalne

W nowoczesnych społeczeństwach europejskich krajobraz reprezentuje wartość, która w niektórych krajach zdobyła uznanie prawne na najwyższym poziomie w hierarchii prawa państwowego, tj. w konstytucji. Bardzo niewiele europejskich systemów prawnych precyzyjnie zdefiniowało pojęcia krajobrazu. W państwach europejskich istnieje niewiele odrębnych aktów prawnych odnoszących się wyłącznie do krajobrazu. Najczęściej zajmują się nim pośrednio prawa ogólne lub szczegółowe zarządzenia dotyczące ochrony środowiska. Odrębne ustawy dotyczące krajobrazu funkcjonują w Niemczech, Francji, Szwajcarii, Republice Czech i w Republice Słowacji. W Niemczech, Szwajcarii i Włoszech istnieje także szczególna legislacja regionalna dotycząca krajobrazu. W większości krajów europejskich najbardziej rozpowszechniona jest pośrednia ochrona krajobrazu w prawodawstwie sektorowym (ustawy o planowaniu przestrzennym, ustawy o dziedzictwie historycznym i kulturowym, ustawy o zabytkach i pomnikach przyrody, ustawy o ochronie przyrody, ustawy o urbanistyce i rozwoju miast, ustawy o architekturze).

To, jak administruje się krajobrazem, jest wypadkową podejścia państwa do koncepcji krajobrazu. Na poziomie centralnym, problematyka zarządzania krajobrazem odnosi się zazwyczaj do czterech rodzajów ministerstw: ministerstwa kultury i sztuki (zabytków), ministerstwa gospodarki przestrzennej, ministerstwa ochrony środowiska, ministerstwo rolnictwa, rybołówstwa i przyrody. Tam, gdzie polityka państwa dotycząca ochrony krajobrazu nie jest jasno zdefiniowana i tam

gdzie żadne konkretne ministerstwo rządowe nie jest za nią bezpośrednio odpowiedzialne, nieunikniona jest sytuacja, gdy kilka różnych ministerstw zajmuje się sprawami krajobrazu. W przypadku definiowania i wprowadzania głównych zasad wymaga to efektywnej koordynacji działań. Czasami jedno ministerstwo przyjmuje rolę wiodącą i zorganizuje grupy zadaniowe lub komitety zajmujące się tym tematem.

### **Ewidencja krajobrazu**

Ewidencje krajobrazu sporządza się w wielu krajach europejskich. Mogą one obejmować wszystkie typy krajobrazu lub wyłącznie krajobrazy, które były już uprzednio objęte ochroną lub sklasyfikowane. Celem tego typu opracowania może być zarówno wzbogacenie wiedzy o danym obszarze jak również dostarczenie władzom państwowym i lokalnym szerszej informacji o kondycji krajobrazu. Jeżeli dokumentacja sporządzona jest w sposób klarowny i przystępny, może służyć jako materiał wyjściowy do sporządzania planów lub jako wytyczne przy podejmowaniu decyzji o zagospodarowaniu terenu. W niektórych przypadkach ewidencja krajobrazu może mieć wyłącznie informacyjny charakter, ale władze są zobligowane do uwzględniania zawartych w niej zapisów. W wielu przypadkach ewidencje sporządzane są w celu klasyfikacji i ochrony krajobrazu, a więc dla bardzo specyficznego celu prawnego. Ich funkcją jest identyfikacja krajobrazów wyjątkowych lub tych o specjalnym znaczeniu. Ewidencje sporządzane są również jako wstępny etap planów krajobrazowych, mają na celu identyfikację typów krajobrazu, dla zaproponowania w planie określonych działań ochronnych, rekultywacyjnych lub wytycznych do jego kształtowania.

### **Metody ochrony krajobrazu**

Inwentaryzacja i opis krajobrazu, bez wyposażenia w odpowiednie środki prawne, nie zapewniają jego właściwej ochrony i kształtowania. W krajach europejskich istnieją obecnie cztery metody prawnej ochrony krajobrazu, używane osobno lub łącznie:

1. problematyka krajobrazowa włączana jest do procedur planowania przestrzennego;
2. poszczególne, cenne krajobrazy są sklasyfikowane jako obszary chronione, z właściwymi skutkami prawnymi, od zakazu podejmowania poszczególnych działań do konkretnych wskazań i zaleceń;
3. krajobraz jest czynnikiem przy podejmowaniu decyzji o użytkowaniu terenu, co w praktyce oznacza np. odmowę wydania pozwolenia na budowę, zakaz eksploatacji złóż (na podstawie wytycznych, wskazań krajobrazowych);
4. opracowywane są szczegółowe plany krajobrazowe, zintegrowane w mniejszym lub większym zakresie z opracowaniami planistycznymi lub po prostu używane jako wytyczne dla polityki przestrzennej.

## Procedury

Zarządzanie zasobami krajobrazu oznacza w praktyce nieustanne podejmowanie decyzji w ramach obowiązujących procedur prawnych. Szczególną rolę pełnią tu:

- wydawanie pozwoleń na budowę lub podejmowanie innych decyzji administracyjnych związanych z gospodarką przestrzenną (dotyczących np. sposobu użytkowania terenu, scalania gruntów, lokalizacji obiektów przemysłowych czy elementów infrastruktury, rozbiórki obiektów, umieszczania reklam, itp.) w oparciu o wytyczne krajobrazowe;
- organizacja procesu konsultacyjnego poprzedzającego podjęcie decyzji, poprzedzona procedurą oceny oddziaływania inwestycji na środowisko i na krajobraz.

## 4.5. Zagrożenia zewnętrzne oraz szanse w dziedzinie ochrony krajobrazu i dziedzictwa kulturowego wsi na obszarze aglomeracji poznańskiej

### Zagrożenia

- Presja inwestycyjna na obszary wiejskie;
- Suburbanizacja i kontrurbanizacja – intensywna zabudowa mieszkaniowa w strefach i pasmach osadniczych – oderwanie od tradycyjnych wiejskich struktur przestrzenno-krajobrazowych (degradacja, dekompozycja, dysharmonia);
- Inwestycje wielokubaturowe (komunikacja, infrastruktura) – niedostatecznie przemyślane i przygotowane, nie poprzedzone analizami krajobrazowymi, rozproszone, lokalizowane wyłącznie w oparciu o analizy ekonomiczne;
- Przenoszenie na obszary wiejskie obcych wzorców architektonicznych oraz wzorców kształtowania przestrzeni (w tym: ogrodów przydomowych i zieleni publicznej);
- Zanik tradycyjnych elementów krajobrazu rolniczego (użytkowanie ziemi, formy zieleni śródpolnej, obiekty związane z produkcją rolną);
- Nowe podziały własnościowe gruntów rolnych (odrodnionych) deformujące cenne struktury historyczne i krajobrazowe;
- Niekontrolowana zabudowa rekreacyjna i mieszkaniowa na obszarach o najwyższych walorach krajobrazowych – „zawłaszczanie krajobrazu”;
- Brak ochrony cennych widoków i stref ekspozycji panoram – zagrożenie walorów widokowych krajobrazu.

### Szanse

- Rosnące zainteresowanie krajobrazem i dziedzictwem kulturowym wsi (nowa polityka krajobrazowa, koncepcje strategiczne, rozwiązania praktyczne);
- Wdrażanie Europejskiej Konwencji Krajobrazowej (wsparcie prawne, instytucjonalne i finansowe);

- Nowe formy ochrony krajobrazu (m.in. parki kulturowe);
- Promocja walorów krajobrazu i dziedzictwa kulturowego;
- Rozwój turystyki kulturowej (krajobraz wiejski i dziedzictwo kulturowe jako potencjał dla rozwoju turystyki i rekreacji);
- Włączanie ochrony krajobrazu kulturowego do programów odnowy wsi;
- Synergia działań i efektów – porozumienia międzygminne, związki i stowarzyszenia lokalne;
- Udział stowarzyszeń zawodowych (SARP, TUP, SPAK);
- Udział organizacji pozarządowych;
- Partycypacja społeczna;
- Rozpowszechnianie dobrych wzorców;
- Podnoszenie poziomu kwalifikacji kadry gminnej (szkolenia, doradztwo, stworzenie odpowiednich stanowisk dla specjalistów);
- Edukacja krajobrazowa na różnych poziomach.

## 5. Zagadnienia strategiczne

### 5.1. Przesłanki działań strategicznych w dziedzinie ochrony krajobrazu i dziedzictwa kulturowego na obszarze aglomeracji poznańskiej

Dla skutecznej ochrony i zarządzania zasobami krajobrazu i dziedzictwa kulturowego kluczową sprawą jest związek z planowaniem przestrzennym oraz zarządzaniem przestrzenią. Z punktu widzenia praktyki planistycznej istotne jest **wydobycie specyfiki obszarów i cech różnicujących**, ocena charakteru krajobrazu (zasobów i cech), jak też jego dynamiki, trwałości i odporności na zmiany (Kistowski i in. 2006, Raszeja 2008a). Należy dążyć do stworzenia całościowej oraz zintegrowanej koncepcji ochrony i kształtowania krajobrazu, przyjmując za podstawę ustalenia Europejskiej Konwencji Krajobrazowej, tj.:

- objęcie ochroną wszystkich typów krajobrazu, dostosowując środki do rangi zasobów,
- budowanie odpowiednich metod i instrumentów na różnych poziomach planowania i zarządzania przestrzenią,
- stworzenie procedur konsultacyjnych, wzmacniających partycypację społeczną w procesie oceny i podejmowania decyzji przestrzennych (Raszeja 2008b).

Przedstawione w niniejszym opracowaniu zagrożenia krajobrazu kulturowego zmuszają do poszukiwania skutecznych metod i narzędzi jego ochrony. Trzeba jednak pamiętać, że ochrona ta nie oznacza „zamrażania” historycznych form, powinna mieć charakter pro-aktywny. Nie wystarczy zachowanie zabytkowych obiektów i obejmowanie ich opieką konserwatorską, trzeba znaleźć dla nich nowe funkcje, wypełnić historyczne formy żywą, współczesną treścią. Analiza cech architektury regionalnej i struktury przestrzennej osiedli powinna się stać podstawą formułowania wytycznych kształtowania zabudowy, a także zasad dostosowania nowych obiektów do zabudowy istniejącej. Dla zachowania lokalnej tradycji budowlanej konieczne jest opracowywanie katalogów form architektonicznych oraz poradników dla inwestorów (tablica 37).

Wszechstronne rozpoznanie i zrozumienie istoty krajobrazu tworzy niezbędną podstawę do jego planowania i projektowania, zaś architektów i urbanistów wyposaża w doskonałe narzędzie twórcze. Efektem projektowania bez takiej podstawy, bez lokalnego „umocowania”, osadzenia w krajobrazie kulturowym będzie w konsekwencji deformacja krajobrazu. Przekształcenia krajobrazu nie mogą odbywać się (a tym bardziej – być planowane) wbrew jego naturalnym cechom czy niezgodnie z jego historycznymi i kulturowymi uwarunkowaniami. Zarządzanie zasobami krajobrazu (przestrzeni) nie polega wyłącznie na wskazywaniu miejsc dla nowych inwestycji, lecz również na ustalaniu zakazów i ograniczeń, a przede wszystkim na

uświadamianiu konsekwencji decyzji przestrzennych. To, co dla architekta krajobrazu jest przedpolem ekspozycji widokowej panoramy wsi czy cenną historyczną strukturą przestrzenną, dla inwestora może być tylko pustą działką do zagospodarowania (terenem do zabudowy). Nieprzemyślana zabudowa takiego terenu może prowadzić do nieodwracalnych zmian lub deformacji krajobrazu. Konieczne jest więc prowadzenie odpowiednich analiz.

Budowa strategii rozwojowej aglomeracji poznańskiej wymaga uznania jakości krajobrazu wiejskiego za wymierną i ekonomicznie uzasadnioną wartość. Wyjątkowość przestrzeni historycznej na tym obszarze, wciąż jeszcze czytelna specyfika form architektonicznych i zachowane w wielu miejscach walory wizualne krajobrazu – to zasób, na którego utratę nie wolno i nie warto sobie pozwolić. Trzeba jednak zadać pytanie, czy jesteśmy odpowiednio przygotowani do odbioru krajobrazu kulturowego i jego właściwej ochrony. Pytanie to należy postawić wszystkim użytkownikom krajobrazu: mieszkańcom, władzom samorządowym, turystom, planistom i inwestorom. Przy konstruowaniu zapisów strategicznych aglomeracji poznańskiej trzeba uwzględnić dwa ważne aspekty dotyczące społecznej „konsumpcji” krajobrazu. Po pierwsze: należy zapewnić powszechny dostęp do jego walorów, nie dopuszczając jednak do „zawłaszczania krajobrazu”. Po drugie: koszty utrzymania krajobrazu wiejskiego muszą ponosić wszyscy jego użytkownicy. Warte rozważenia są tu dwa przykłady: holenderski, gdzie duża część społeczeństwa opodatkowuje się dobrowolnie na rzecz utrzymania krajobrazu oraz angielski, gdzie rolnicy, którzy zachowują na swych polach historyczne formy krajobrazowe, otrzymują tytuł „strażników dziedzictwa” i odpowiednie rekompensaty za swój wysiłek.

Warunkiem skonstruowania skutecznego systemu ochrony krajobrazu i dziedzictwa kulturowego wsi jest również przeprowadzenie konkretnych działań w sferze legislacyjnej i instytucjonalnej. O ile regulacje prawne dokonywane są na poziomie państwowym, to z pewnością na poziomie aglomeracji poznańskiej możliwe do zrealizowania są określone zmiany organizacyjne. W gminach powinny zostać utworzone wydzielone stanowiska dla osób odpowiedzialnych za tę problematykę (o odpowiednim wykształceniu i przygotowaniu zawodowym), względnie precyzyjnie ustalone kompetencje w tym zakresie w ramach istniejących struktur. Konkretną propozycją jest też stworzenie stałego doradztwa dla służb gminnych – zespołu konsultacyjnego na poziomie aglomeracji, składającego się z ekspertów ze środowisk naukowych (Uniwersytetu Przyrodniczego w Poznaniu, Uniwersytetu Adama Mickiewicza), przedstawicieli instytucji (Regionalnego Ośrodka Badania i Dokumentacji Zabytków, służb konserwatorskich) oraz stowarzyszeń zawodowych i twórczych (Stowarzyszenia Polskich Architektów Krajobrazu, Towarzystwa Urbanistów Polskich, Stowarzyszenia Architektów Rzeczypospolitej Polskiej). Do jego zadań należałoby doradztwo, opiniowanie planów i projektów oraz szkolenia w zakresie ochrony krajobrazu i dziedzictwa kulturowego.

Tablica 37. Analiza cech tradycyjnej architektury wiejskiej (źródło: Raszeja 2002b)

ZASADY KSZTAŁTOWANIA ZABUDOWY W REJONIE ROGALIN - ŚWIĄTNIKI - MIECZEWO BRYŁA BUDYNKU FORMY CHARAKTERYSTYCZNE DLA REJONU OPRACOWANIA	ELŻBIETA RASZEJA POZNAŃ 2001 ARK. NR 17	ZASADY KSZTAŁTOWANIA ZABUDOWY W REJONIE ROGALIN - ŚWIĄTNIKI - MIECZEWO DACHY, LUKARNY FORMY CHARAKTERYSTYCZNE DLA REJONU OPRACOWANIA	ELŻBIETA RASZEJA POZNAŃ 2001 ARK. NR 18
<p>A. B. H - STOSUNEK SZEROKOŚCI DO ŚLADKOŚCI DO WYSOKOŚCI BUDYNKU</p> <p>1 - PROPORCJE BRYŁY 1 : 1,5 : 1 2 - PROPORCJE BRYŁY 1 : 2 : 1 3 - PROPORCJE BRYŁY 1 : 1,5 : 1,1 4 - PROPORCJE BRYŁY 1 : 1,5 : 1,2</p>		<p>KĄT NACHYLENIA DACHU 45°</p> <p>POKRYCIE: DŁGA PRÓBNOBOKOWA: KORBICZA, BUDYŃKÓW, GŁÓWNE DACHÓWKI CZERWONA I FORTELATA. WYSTĘPIŁE TAKŻE CZARNA PAPA. BRYTYKA BIŁO BUDYNKI OOPOMARZCZE KRYTE STRZECZKA</p>	

A. Studium cech tradycyjnej architektury wiejskiej w gminie Mosina; analiza proporcji budynków i formy dachów

ZASADY KSZTAŁTOWANIA ZABUDOWY W REJONIE ROGALIN - ŚWIĄTNIKI - MIECZEWO ELEWACJE SZCZYTOWE FORMY CHARAKTERYSTYCZNE DLA REJONU OPRACOWANIA	ELŻBIETA RASZEJA POZNAŃ 2001 ARK. NR 19	ZASADY KSZTAŁTOWANIA ZABUDOWY W REJONIE ROGALIN - ŚWIĄTNIKI - MIECZEWO ELEWACJE KALENICOWE FORMY CHARAKTERYSTYCZNE DLA REJONU OPRACOWANIA	ELŻBIETA RASZEJA POZNAŃ 2001 ARK. NR 20
<p>FORMY PROSTYCH ELEWACJI O REGULARNYM I SYMETRYCZNYM BODZIESZCZESNU OTWORÓW HORIZONTALNYCH I WERTYKALNYCH</p>		<p>ELEWACJE O REGULARNYM I SYMETRYCZNYM BODZIESZCZESNU OTWORÓW</p> <p>L. 2 FORMY Z WYŁĘŻENIEM I LUKARNĄ PO ŚRODKU POWIĄZANA ZE WZGLĘDAMI WIEKI CHARAKTERYSTYCZNA ORAZ OBROTOWA ELEWACJA I PRAKTYCZNE WYKONANIE</p>	

B. Studium cech tradycyjnej architektury wiejskiej w gminie Mosina; analiza kompozycji elewacji budynków

## **5.2. Zagadnienia strategiczne w dziedzinie ochrony krajobrazu i dziedzictwa kulturowego na obszarze aglomeracji poznańskiej, wynikające z przeprowadzonej diagnozy i własnych doświadczeń badawczych**

- Prowadzenie systematycznych badań w celu identyfikacji i dokumentacji cech krajobrazu wiejskiego oraz specyfiki form lokalnych;
- Tworzenie katalogów tradycyjnych form architektury, zieleni i układów osadniczych;
- Kontynuacja badań w kierunku oceny trwałości elementów budujących specyfikę przestrzeni historyczno-kulturowej aglomeracji poznańskiej (m.in. historycznych układów ruralistycznych i zespołów dworsko-folwarcznych);
- Kontynuacja badań nad strukturą zadrzewień śródpolnych w krajobrazie, opracowanie modelowych koncepcji systemów zieleni dla wybranych obszarów;
- Stworzenie zintegrowanego systemu ochrony krajobrazu kulturowego w planowaniu i zarządzaniu przestrzenią (czytelne i ujednolicone zapisy zaleceń i wytycznych w studiach gmin i planach miejscowych, system prognozowania i oceny wpływu projektowanych inwestycji na krajobraz przy użyciu różnych technik wizualnych);
- Prowadzenie monitoringu krajobrazu, pozwalającego na rejestrację jego stanu oraz dynamiki i charakteru zmian dokonujących się w krajobrazie;
- Opracowanie oraz publikacja poradników i wzorników kształtowania zabudowy, małej architektury i zieleni wiejskiej (z uwzględnieniem specyfiki miejscowej na poszczególnych obszarach);
- Stworzenie stałego doradztwa dla służb gminnych (zespołu konsultacyjnego na poziomie aglomeracji), organizacja szkoleń;
- Uwzględnienie w strukturze organizacyjnej urzędów gmin stanowiska inspektora (specjalisty) do spraw krajobrazu i dziedzictwa kulturowego lub określenie kompetencji w tym zakresie w ramach istniejących struktur;
- Wzmacnianie partycypacji społecznej (konsultacje, publikacje, forum internetowe), współpraca z organizacjami pozarządowymi i stowarzyszeniami lokalnymi;
- Opracowanie systemu wsparcia, ulg i zachęt finansowych dla ratowania i adaptacji cennych obiektów oraz zachowania charakterystycznych struktur krajobrazu;
- Promocja krajobrazu i dziedzictwa kulturowego wsi aglomeracji poznańskiej, wzmacnianie świadomości społecznej (publikacje, media, wystawy, konkursy).

## Literatura

- Bogdanowski J. 1976. Kompozycja i planowanie w architekturze krajobrazu. Ossolineum, Kraków.
- Bogdanowski J. 1996. Projekt standardowego opracowania problematyki ochrony wartości kulturowego krajobrazu i środowiska w studium do planu i w miejscowym planie zagospodarowania przestrzennego. *Krajobrazy* 12 (24). Ośrodek Ochrony Zabytkowego Krajobrazu, Warszawa.
- Böhm A. 2006. Planowanie przestrzenne dla architektów krajobrazu. O czynniku kompozycji. Wydawnictwo Politechniki Krakowskiej, Kraków.
- Burszta J. 1958. Od osady słowiańskiej do wsi współczesnej, Wrocław: Zakład Narodowy im. Ossolińskich – Wydawnictwo.
- Burszta J. 1960. Osadnictwo i kształty wsi. [W:] *Kultura ludowa Wielkopolski*, T. 1–3, (red.) J. Burszta, Wydawnictwo Poznańskie, Poznań, s. 31–105.
- Chojnacka M., Wilkaniec A. 2004. Przemiany ogrodów wiejskich w Wielkopolsce od form tradycyjnych do współczesnych na przykładzie Lednickiego Parku Krajobrazowego. *Krajobraz i ogród wiejski*, T 2, 47-54. Wydawnictwo KUL, Lublin.
- Chojnacka M., Wilkaniec A. 2007. Wybrane historyczne obsadzenia przydrożne w krajobrazie wielkopolskiej wsi i miast. [W:] *Przyroda i miasto*. Tom X cz. 1. Wydawnictwo SGGW, Warszawa, 133–146.
- Chojnacka M., Wilkaniec A. 2009a. Przekształcenia układów przestrzennych wsi na terenie Lednickiego Parku Krajobrazowego, *Architektura Krajobrazu* (w druku).
- Chojnacka M., Wilkaniec A. 2009b. Współczesny ogród wiejski – problemy, inspiracje, możliwości. [W:] M. Drozdek, I. Wojewoda, A. Purcel (red.), *Zieleń miast i wsi współczesna i zabytkowa. Techniki i technologie dla terenów zieleni*. Oficyna Wydawnicza Państwowej Wyższej Szkoły Zawodowej w Sulechowie, Sulechów–Kalsk, 149–160.
- De Mezer E. 2008. Studium i koncepcja ochrony ekspozycji krajobrazowej oraz osi widokowych związanych z kościołami drewnianymi na terenie gmin Związku Międzygminnego Puszcza Zielonka. Praca magisterska wykonana w Katedrze terenów Zieleni Uniwersytetu Przyrodniczego w Poznaniu pod kierunkiem dr inż. arch. E. Raszei.
- De Mezer E. 2009. Pryncypia drogi jako przestrzeni determinującej odbiór krajobrazu – konsekwencje zmiany rangi dawnych traktów we współczesnym układzie komunikacyjnym na przykładzie wsi Raczkowo, *Prace Komisji Krajobrazu Kulturowego PTG nr 12/2009* (w druku).
- Europejska Konwencja Krajobrazowa, *Dziennik Ustaw* 2006, Nr 14 poz. 98.
- Głębocki B. 2008. Zmiany w strukturze własnościowej i użytkowaniu gruntów w Poznaniu i jego strefie podmiejskiej. [W:] T. Kaczmarek, A. Mizgajski (red.), *Powiat poznański. Jakość przestrzeni i jakość życia*. Wydawnictwo Naukowe Bogucki, Poznań, s. 177–192.
- Grygorowicz A. 1998. Historyczno-przestrzenne podstawy rekonstrukcji. [W:] A. Grygorowicz, K. Tobolski (red.), *Podstawy rekonstrukcji wczesnodziejowego zespołu rezydencjonalno-obronnego na Ostrowie Lednickim* Wyd. Homini, Bydgoszcz, s. 99–171.
- Kistowski M., Lipińska B., Korwel-Lejkowska B. 2006. Walory, zagrożenia i propozycje ochrony zasobów krajobrazowych województwa pomorskiego (ze szczególnym uwzględnieniem Trójmiejskiego Obszaru Metropolitalnego). [W:] *Studia przyrodniczo-krajobrazowe województwa pomorskiego. Pomorskie Studia Regionalne*, Urząd Marszałkowski Województwa Pomorskiego, Gdańsk, s. 137–277.

- Leśniewska D. 2002. Projekt Cysterskiego Parku Kulturowego Owińska – Radojewo – katalog miejscowości. Wielkopolski Ośrodek Środowiska Kulturowego w Poznaniu oddz. Ośrodka Dokumentacji Zabytków w Warszawie, Poznań.
- Ochrona wartości krajobrazu i środowiska kulturowego w studium do planu i miejscowym planie zagospodarowania przestrzennego gminy, 1998. Seria: Krajobrazy, z. 18 (30), Ośrodek Ochrony Zabytkowego Krajobrazu, Warszawa.
- Parysek J. 2008. Procesy suburbanizacyjne w aglomeracji poznańskiej. [W:] T. Kaczmarek, A. Mizgajski (red.), Powiat poznański. Jakość przestrzeni i jakość życia. Wydawnictwo Naukowe Bogucki, Poznań, s. 71–90.
- Program zachowania i rozwoju środowiska kulturowego. Strategia rozwoju województwa wielkopolskiego, Zadanie II.3.1.2, autorzy: D. Matyaszczyk, T. Palacz, M. Wróbel Wielkopolski Ośrodek Studiów i Ochrony Środowiska Kulturowego w Poznaniu, Poznań 2000.
- Pawłowska K. 2008. Przeciwdziałanie konfliktom wokół ochrony i kształtowania krajobrazu: partycypacja społeczna, debata publiczna, negocjacje. Wydawnictwo Politechniki Krakowskiej, Kraków.
- Raszeja E. 1998. Ochrona architektury i krajobrazu. [W:] A. Kaleta (red.), Rozwój obszarów wiejskich w perspektywie integracji z Unią Europejską. UMK Toruń, 205–223.
- Raszeja E. 2000a. Problematyka ochrony i kształtowania krajobrazu w zagospodarowaniu przestrzennym parków krajobrazowych, Biuletyn Parków Krajobrazowych Wielkopolski, Zeszyt 6(8), Poznań, 20–43.
- Raszeja E. 2000b. Planistyczne instrumenty ochrony i kształtowania krajobrazu na obszarach wiejskich. [W:] III Forum Architektury Krajobrazu, Warszawa, 190–196.
- Raszeja E. 2002a. Zrównoważone gospodarowanie przestrzenią – aspekty architektoniczne i krajobrazowe. [W:] K. Zimniewicz (red.). Zarządzanie parkiem krajobrazowym w warunkach zrównoważonego rozwoju. Wyd. Akademii Ekonomicznej w Poznaniu”, Poznań, 126–135.
- Raszeja E. 2002b. Procedury i instrumenty kształtowania krajobrazu na obszarach wiejskich Wielkopolski w aspekcie integracji z Unią Europejską, Studioteka Zarysy WAPP, Poznań.
- Raszeja E. 2003. Przegląd europejskich metod i instrumentów ochrony krajobrazu, Biuletyn Parków Krajobrazowych Wielkopolski, Zeszyt 9 (11), Poznań, s. 9–29.
- Raszeja E. 2005. Tożsamość, trwałość, rozwój; Ochrona krajobrazu kulturowego w projektach odnowy wsi, Architektura Krajobrazu nr 1–2/2005, Wrocław, s. 41–50.
- Raszeja E., Badach A. 2005. Tożsamość kulturowa jako czynnik rozwoju regionalnego. [W:] Europa – Region – Turystyka; Specyfika przestrzeni regionalnej – jej ochrona i zachowanie, ECOVAST Europejski Ruch Odnowy Wsi i Małych Miast Sekcja Polska, Polskie Towarzystwo Geograficzne Oddział Białostocki, Białowieża, s. 151–161.
- Raszeja E. 2006. Quo vadis civitas? – A rus. Przestrzenno-krajobrazowe aspekty procesów suburbanizacji w obszarze metropolitalnym Poznania. Zeszyty Naukowe Politechniki Poznańskiej, Zeszyt 6, Architektura i Urbanistyka. Wydawnictwo Politechniki Poznańskiej, Poznań, s. 49–56.
- Raszeja E. 2007. Zachowanie i ochrona walorów dziedzictwa kulturowego wsi. [W:] J. Nowacki (red.), Zasoby przyrodnicze szansą zrównoważonego rozwoju, Wyd. Akademii Rolniczej im. Augusta Cieszkowskiego w Poznaniu, Poznań, s. 85–93.
- Raszeja E. 2008a. Ochrona krajobrazu kulturowego w teorii i praktyce gospodarowania przestrzenią. [W:] K. Zimniewicz (red.), Bariery w zarządzaniu parkami krajobrazowymi w Polsce. Polskie Wydawnictwo Ekonomiczne, Warszawa, s. 49–67.
- Raszeja E. 2008b. Bariery w zarządzaniu krajobrazem kulturowym na obszarach chronionych Wielkopolski. [W:] zarządzanie krajobrazem kulturowym. Prace Komisji Krajobrazu Kulturowego PTG nr 10, Sosnowiec, 358–367.

- Raszeja E. 2009. Krajobraz wiejski – wartość czy towar? Problemy promocji, komodyfikacji i autentyczności w projektowaniu zagospodarowania rekreacyjnego. *Nauka Przyroda Technologie*, Tom 3, Zeszyt 1. Wydawnictwo Uniwersytetu Przyrodniczego w Poznaniu, Poznań.
- Raszeja E., Wolska N. 2009. Rozwój rekreacji z wykorzystaniem istniejących zasobów kulturowych w małych jednostkach osadniczych Wielkopolski. *Nauka Przyroda Technologie*, Tom 3, Zeszyt 1. Wydawnictwo Uniwersytetu Przyrodniczego w Poznaniu, Poznań.
- Raszeja E., De Mezer E. 2009. Analiza cech ekspozycji krajobrazu sakralnego, związanej z dolinami cieków wodnych, na przykładzie „Szlaku kościołów drewnianych wokół Puszczy Zielonka”, *Architektura Krajobrazu* (w druku).
- Report on the preliminary draft European Landscape Convention, 1997. Council of Europe, Strasbourg.
- Tłoczek I. 1985. *Dom mieszkalny na polskiej wsi*. PWN, Warszawa.
- Tobolski K. 2001. Ocena konfliktów w funkcjonowaniu wybranych parków krajobrazowych. [W:] *Ochrona parków krajobrazowych a działalność gospodarcza*. Red. L. Ryszkowski i S. Bałazy, Zakład Badań Środowiska Rolniczego i Leśnego PAN, Poznań, s. 67–81.
- Topolski J. 1964. *Ogrodnictwo*. [W:] *Kultura ludowa Wielkopolski*. red. Burszta J. Tom. III, Wydawnictwo Poznańskie, Poznań, 267–298.
- Wilkaniec A., Chojnacka M. 2008. Zadrzewienia alejowe towarzyszące ciągom komunikacyjnym Poznania. [W:] *Od promenady do autostrady. Komunikacja z naturą*. Wydawnictwo PWSZ w Sulechowie, Sulechów: 60–69.
- Wolska N., 2004. Rewaloryzacja wsi Owińska. Kierunki rozwoju i metody promocji małych jednostek osiedleńczych o wybitnych walorach kulturowo-krajobrazowych. Praca magisterska wykonana na Wydziale Architektury Politechniki Poznańskiej pod kierunkiem dr inż. arch. E. Raszei.
- Wróblewski T, 1960. *Dom i zagroda*. [w:] *Kultura ludowa Wielkopolski*, T. 1–3, (red.) J. Burszta, Wydawnictwo Poznańskie, Poznań, s. 107–162.
- Zarys koncepcji krajowego systemu ochrony zabytkowych krajobrazów kulturowych w Polsce, 1996. Seria: *Krajobrazy*, z. 16 (28), Ośrodek Ochrony Zabytkowego Krajobrazu, Warszawa.

Autorzy zdjęć w tablicach:

Andrzej Kijowski: 9A; 14A; 16A; 22A, B; 23A, B; 24A; 25A

Zumi: 1A, B

Włodzimierz Rączkowski: 2A, B, C; 5A; 9B; 24B

Fotografie wykonane przez autorki oraz z archiwum Katedry Terenów Zieleni UP: 2B; 3A, B, C; 4A, B; 5B, C; 6A, B, C; 7A, B, C; 8A, B, C; 10A, B; 11A, B, C; 12A, B, C; 13A, B, C, D; 14B; 15A, B; 16; 20A; 21A, B, C; 25B; 26B; 27A, B; 28A, B; 29A, B; 30A, B; 31A, B; 32A, B; 33A, B; 34A, B; 36A, B, C, D, E



**W serii Biblioteka Aglomeracji Poznańskiej ukazały się dotychczas:**

2010

1. Leśnictwo i gospodarka leśna na obszarze aglomeracji poznańskiej
2. Zasoby przyrodnicze i ich ochrona w aglomeracji poznańskiej
3. Krajobraz i dziedzictwo kulturowe wsi w aglomeracji poznańskiej
4. Wyzwania i kierunki rozwoju aglomeracji poznańskiej
5. Rynek pracy i mobilność siły roboczej w aglomeracji poznańskiej
6. Marketing terytorialny w aglomeracji poznańskiej
7. Sport w aglomeracji poznańskiej
8. Transport w aglomeracji poznańskiej