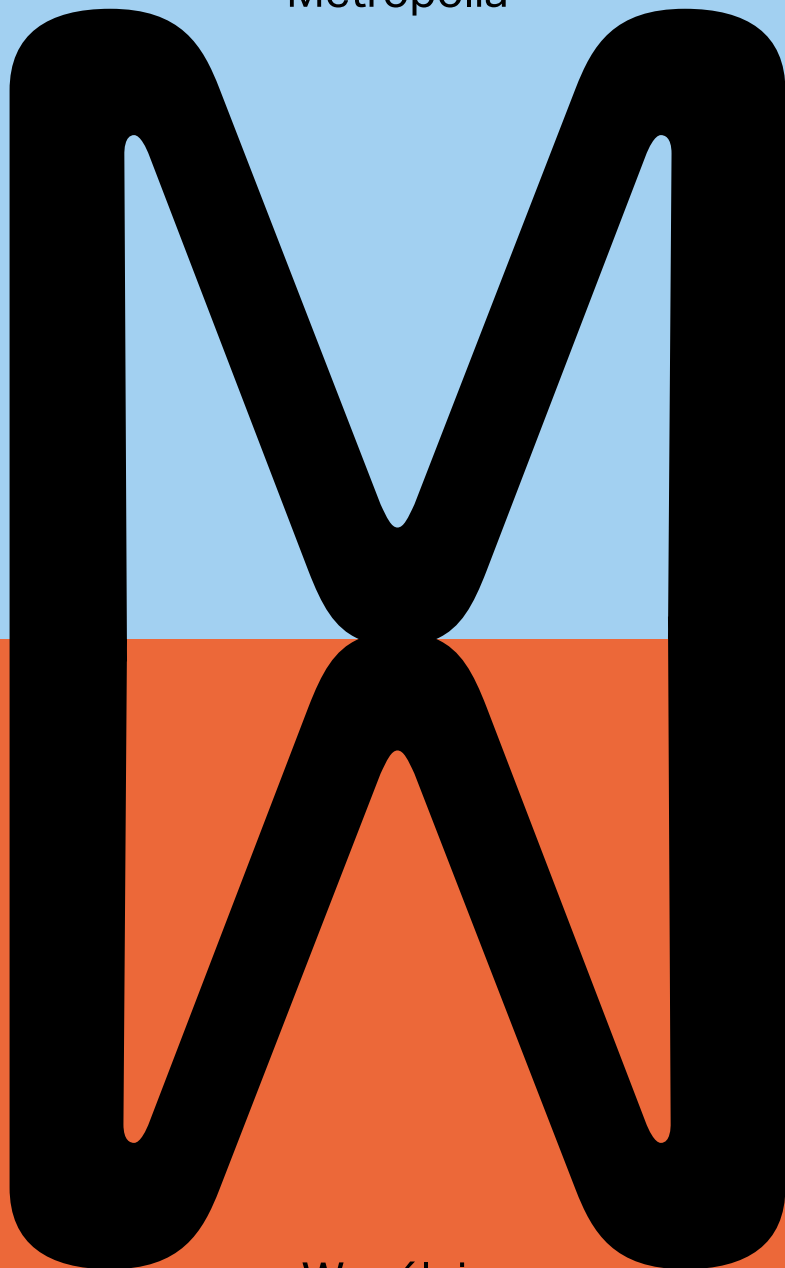


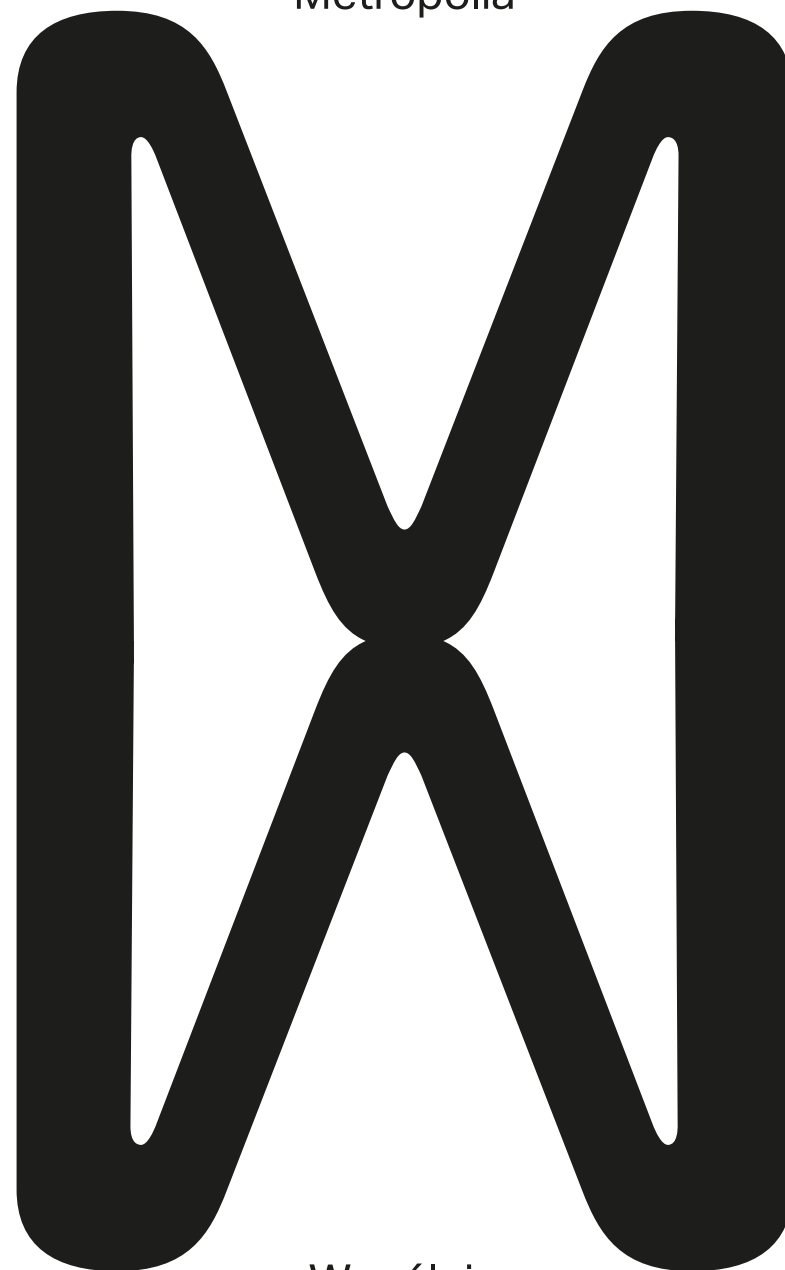
Metropolia



Wspólnie



Metropolia



Wspólnie

← Metropolia Poznań to stowarzyszenie 23 współpracujących ze sobą samorządów: Miasta Poznania, Powiatu Poznańskiego oraz 21 gmin, obejmujących obszar zamieszkiwany przez ponad milion mieszkańców, czyli niemal jedną trzecią ludności Wielkopolski. Współpraca w tym gronie trwa od 2011 roku i opiera się na prostym założeniu dowodzącym, że wspólnie możemy więcej.

Celem Metropolii jest wspólne rozwiązywanie problemów, które wykraczają poza granice pojedynczych samorządów oraz lepsze wykorzystanie potencjału całego regionu. Dzięki współpracy powstają projekty, które poprawiają codzienne życie mieszkańców w obszarach takich jak: transport, ochrona środowiska, zdrowie, edukacja, kultura, cyfryzacja czy rozwój społeczeństwa obywatelskiego.

„Strategia rozwoju ponadlokalnego Metropolii Poznań 2035” to dokument, który wyznacza kierunek wspólnych działań na najbliższe lata. Zastępuje wcześniejszą strategię „Metropolia Poznań 2020” i stanowi kontynuację wieloletniego planowania rozwoju obszaru metropolitalnego. To odpowiedź na zmieniające się potrzeby mieszkańców i nowe wyzwania.

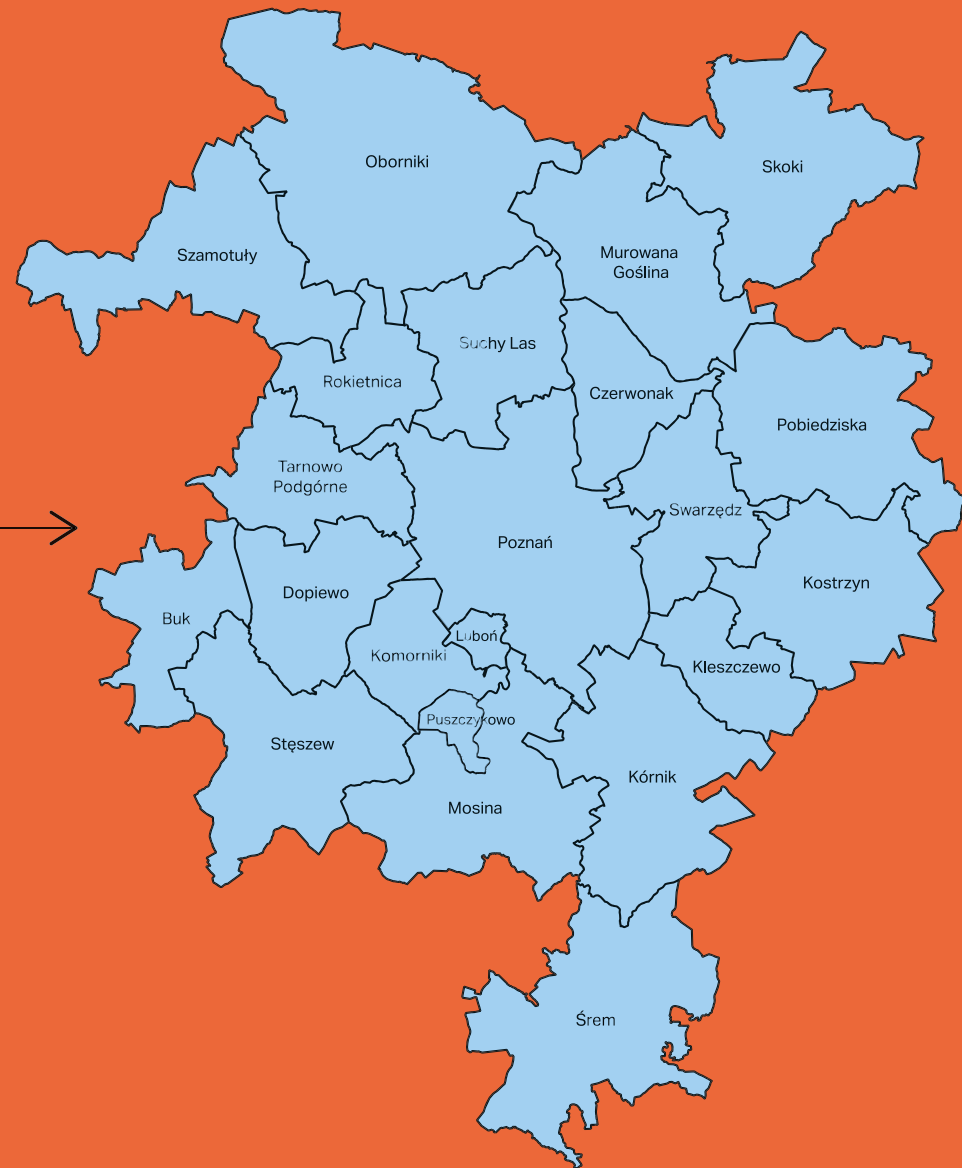
Dokument powstawał etapami – od oceny dotychczasowych działań, przez analizę obecnej sytuacji, po wyznaczenie celów i sposobów ich realizacji. Przygotowano go przy udziale mieszkańców, ekspertów i samorządów. Dzięki temu, łączy w sobie różne perspektywy i tworzy spójną wizję rozwoju, która integruje planowanie przestrzenne, społeczne i gospodarcze.

Europa

Polska



Metropolia Poznań



## Wizja rozwoju

„W 2035 roku Metropolia Poznań to silna, ponadlokalna wspólnota samorządowa, wykorzystująca synergię potencjałów środowiskowych, infrastrukturalnych, gospodarczych, społecznych i organizacyjnych swoich ośrodków do tworzenia bezpiecznych i atrakcyjnych warunków życia mieszkańców, a także kreująca wizerunek konkurencyjnego i perspektywicznego obszaru rozwijającego się w przestrzeni krajowej i międzynarodowej.”

---

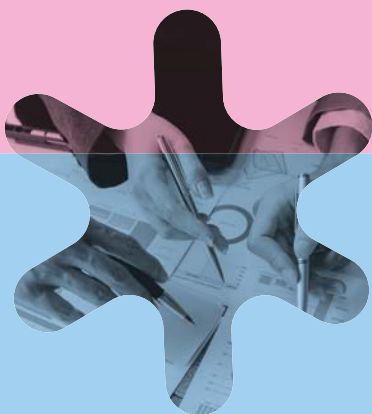
„Metropolia Poznań 2035  
Razem silniejsi i bardziej  
konkurencyjni!”

## Cele strategiczne

Skala powiązań jakie łączą różne obszary Metropolii jest na tyle duża, że wymaga wspólnej koordynacji szeregu procesów i zadań publicznych. Skuteczna realizacja tego zadania wyrażona jest w wypracowanych celach.

W dokumencie przyjęto trzypoziomową strukturę realizacji założonej wizji rozwoju. Na pierwszym poziomie określono cele strategiczne, na drugim cele szczegółowe, a na trzecim kierunki działań.

Cele strategiczne →  
Cele szczegółowe →  
Jak je wdrażamy? →



1 /  
Odporne  
i przyjazne  
środowisko

2 /  
Zrównowazona  
mobilność

3 /  
Konkurencyjna  
i otwarta  
na współpracę  
gospodarka

4 /  
Aktywne  
i kreatywne  
społeczeństwo

5 /  
Zintegrowane  
zarządzanie  
rozwojem

1

- 1.1. Adaptacja do zmian klimatu i ochrona różnorodności biologicznej
- 1.2. Ochrona krajobrazu przyrodniczego i kulturowego
- 1.3. Edukacja ekologiczna i partycypacja społeczna w ochronie środowiska
- 1.4. Wspieranie działań w zakresie gospodarki wodno-ściekowej
- 1.5. Wzmacnianie efektywności gospodarowania odpadami
- 1.6. Monitoring środowiska przyrodniczego

2

- 2.1. Rozbudowa infrastruktury transportowej i wzmacnianie roli Metropolii Poznań jako węzła w układzie krajowym i europejskim
- 2.2. Rozwój systemu Poznańskiej Kolei Metropolitalnej
- 2.3. Budowa spójnego systemu dróg rowerowych wraz z infrastrukturą towarzyszącą
- 2.4. Rozwój zintegrowanego systemu publicznego transportu zbiorowego
- 2.5. Budowa systemu zarządzania i planowania mobilności

3

- 3.1. Integracja oferty inwestycyjnej i wspólna promocja gospodarcza
- 3.2. Rozwój zintegrowanej oferty turystycznej
- 3.3. Współpraca w zakresie pozyskiwania czystej i taniej energii
- 3.4. Rozwój nowych kompetencji i usług zwiększających konkurencyjność i dywersyfikację rynku pracy

4

- 4.1. Zwiększanie spójności i ciągłości edukacji
- 4.2. Wzmacnianie bezpieczeństwa zdrowotnego i socjalnego
- 4.3. Rozwijanie kreatywnego i zintegrowanego społeczeństwa obywatelskiego
- 4.4. Kreowanie aktywności kulturalnej i sportowo-rekreacyjnej
- 4.5. Rozwój potencjału naukowego i akademickiego

5

- 5.1. Aktywny udział w tworzeniu ustawowych podstaw współpracy metropolitalnej
- 5.2. Wysoka jakość zintegrowanego planowania rozwoju społeczno-gospodarczego i przestrzennego wzmacniającego spójność wewnętrzną
- 5.3. Promocja i kształtowanie pozytywnych relacji z otoczeniem
- 5.4. Podniesienie poziomu kompetencji kadr oraz budowa potencjału do dzielenia się wiedzą i przenoszenia (wdrażania) dobrych praktyk
- 5.5. Cyfryzacja usług publicznych w oparciu o wspólne standardy
- 5.6. Współpraca w reagowaniu na zdarzenia kryzysowe o charakterze ponadlokalnym oraz wzmacnianie systemów ochrony ludności i obrony cywilnej

## 1

Odporne i przyjazne  
środowisko

Strategia zakłada zwiększenie odporności obszaru metropolitalnego na zmiany klimatu poprzez rozwój i zachowanie cennych terenów przyrodniczych, poprawę retencji wody, ochronę bioróżnorodności oraz wsparcie w prowadzeniu gospodarek komunalnych. Równie ważnym elementem jest budowanie świadomości ekologicznej wśród mieszkańców i promowanie postaw przyjaznych środowisku tak, aby wzmacniać poczucie wspólnej odpowiedzialności za otaczającą nas przestrzeń.

## Jak wdrażamy?

- ochrona lasów, terenów zieleni, starodrzewia, mokradeł, zbiorników wodnych
- zalesianie nieużytków
- tworzenie zielonych dachów i ścian
- retencja wody
- ochrona krajobrazu przyrodniczego i kulturowego
- promocja turystyki zrównoważonej
- rozwój rolnictwa ekologicznego
- edukacja i partycypacja dla natury – szkolenia warsztaty, debaty
- poprawa efektywności energetycznej budynków
- likwidacja źródeł niskiej emisji
- wspólna polityka wodno-ściekowa Metropolii
- rozwój gospodarki o obiegu zamkniętym
- rozwój sieci monitoringu stanu środowiska

## 2

Zrównoważona  
mobilność

Zrównoważona mobilność harmonijnie łączy potrzeby przemieszczania osób i towarów z troską o środowisko naturalne, zdrowie publiczne i wysoką jakość życia mieszkańców. Celem strategicznym jest rozwój sprawnego, dostępnego i niskoemisyjnego systemu komunikacyjnego. Działania koncentrują się na wspieraniu transportu zbiorowego, rozbudowie infrastruktury rowerowej oraz integracji różnych form mobilności w ramach jednej, spójnej sieci. Priorytetem jest zmniejszenie presji na układ drogowy, redukcja emisji zanieczyszczeń oraz podniesienie komfortu codziennych podróży w Metropolii Poznań.

## Jak wdrażamy?

- współdziałanie w zakresie organizacji zrównoważonego transportu
- zintegrowana komunikacja publiczna
- nowoczesna i dostępna kolej metropolitalna
- spójna, dobrze zaplanowana infrastruktura rowerowa
- rozbudowa układu drogowego
- rozwój lotniska i większa oferta połączeń
- rozwój infrastruktury logistycznej
- promocja i rozwój mikromobilności
- gromadzenie i przetwarzanie danych o mobilności
- wdrażanie „Planu Zrównoważonej Mobilności” dla Metropolii Poznań do 2040 roku”
- wysokiej jakości dostępna oferta komunikacyjna



# 3

## Konkurencyjna i otwarta na współpracę gospodarka

Samorządy Metropolii Poznań wspólnie działają na rzecz budowania silnej i konkurencyjnej gospodarki. Współpraca ponadlokalna pozwala na skuteczniejsze wykorzystanie potencjału regionu i tworzenie spójnej oferty, atrakcyjnej zarówno dla inwestorów, jak i mieszkańców. Równolegle rozwijane inicjatywy związane z pozyskiwaniem czystej i dostępnej energii, wspierają lokalną transformację energetyczną, a kształtowanie kompetencji przyszłości oraz rozwój usług odpowiadają na potrzeby zmieniającego się rynku pracy. W duchu idei, że razem jesteśmy silniejsi, Metropolia Poznań konsekwentnie umacnia swoją pozycję jako nowoczesny, odporny i konkurencyjny obszar – w skali krajowej i międzynarodowej.

### Jak wdrażamy?

- zintegrowana baza terenów i obiektów inwestycyjnych
- wspólna marka gospodarcza
- dobry klimat do rozwoju biznesu
- zintegrowana oferta turystyczna
- wspólna marka turystyczna
- grupy zakupowe, klastry i spółdzielnie energetyczne
- nowe kompetencje i usługi
- promowanie idei uczenia się przez całe życie
- doradztwo zawodowe



# 4

## Aktywne i kreatywne społeczeństwo

Aktywne i kreatywne społeczeństwo to fundament nowoczesnej Metropolii. Strategiczny cel w tym obszarze zakłada wzmacnianie zaangażowania mieszkańców w życie społeczne, kulturalne i obywatelskie. Kluczowe znaczenie mają działania na rzecz integracji społecznej, dostępności usług kultury, edukacji, rekreacji oraz wsparcia systemu ochrony zdrowia. Metropolia Poznań dąży do tworzenia warunków, w których mieszkańcy mogą rozwijać swoje pasje, inicjatywy i kompetencje, aktywnie współtworząc lokalne społeczności, a także być częścią inicjatyw o zasięgu międzynarodowym. W centrum uwagi znajduje się człowiek – jego dobrostan, zdrowie i bezpieczeństwo, które są podstawą aktywnego uczestnictwa w życiu publicznym.

### Jak wdrażamy?

- dostępność miejsc opieki i nauki dla najmłodszych
- optymalizacja funkcjonowania sieci szkół podstawowych
- nowoczesne formy kształcenia i rozwój kompetencji kadry dydaktycznej
- dostosowanie edukacji do zmieniających się trendów społeczno-gospodarczych
- profilaktyka chorób i promocja zdrowia
- wsparcie i koordynacja programów pomocowych i opiekuńczych
- integracja i aktywizacja społeczności lokalnych
- modernizacja i rozbudowa obiektów kultury i sportowo-rekreacyjnych
- oferta wydarzeń kulturalnych i sportowych
- wspieranie działalności naukowo-badawczej i współpraca uczelni z otoczeniem

## 5

Zintegrowane  
zarządzanie rozwojem

Strategia Metropolii Poznań wspiera zintegrowane zarządzanie rozwojem całego obszaru. Jej celem jest pogłębianie współpracy między samorządami, co pozwala na skuteczniejsze planowanie i realizację wspólnych działań. Kluczowe znaczenie ma dążenie do stworzenia spójnych i stabilnych ram prawnych, które umożliwią efektywne podejmowanie decyzji oraz koordynację inicjatyw na poziomie ponadlokalnym. Taki model współpracy sprzyja nie tylko lepszej organizacji działań, ale także buduje poczucie bezpieczeństwa i wspólnej odpowiedzialności w ramach Metropolii Poznań.

## Jak wdrażamy?

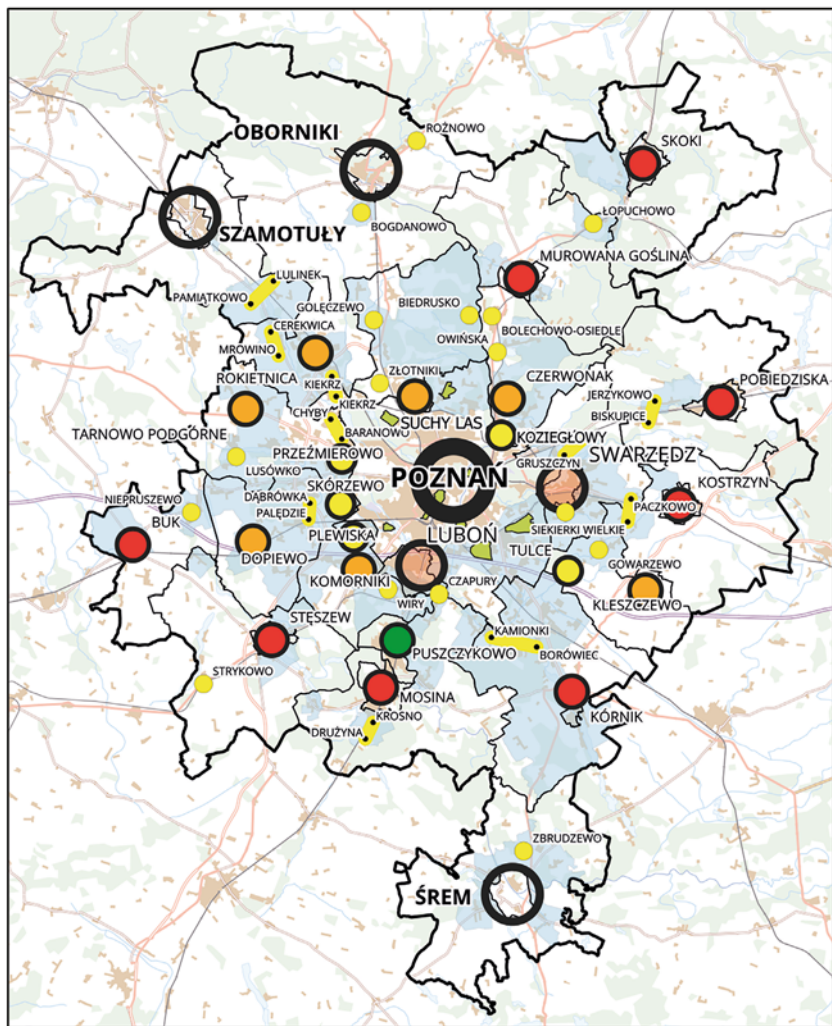
- tworzenie formalnych ram współpracy
- reprezentacja Metropolii Poznań na poziomie krajowym i międzynarodowym
- integracja działań planistycznych
- spójna marka Metropolii Poznań
- stymulowanie współpracy międzysektorowej: samorządy, NGO, biznes, nauka, mieszkańcy
- rozwój kompetencji kadr samorządowych
- integracja systemów e-usług
- współpraca w zarządzaniu kryzysowym, ochronie ludności i obronie cywilnej



## Model funkcjonalno- -przestrzenny

Model struktury funkcjonalno-przestrzennej przedstawia docelowy układ elementów składowych przestrzeni Metropolii, w tym:

- strukturę sieci osadniczej wraz z rolą i hierarchią jednostek osadniczych,
- system powiązań przyrodniczych,
- główne korytarze i elementy sieci transportowych,
- główne elementy infrastruktury technicznej i społecznej.



Model struktury ośrodków rozwojowych Metropolii Poznań

Układ współrzędnych ETRF2000-PL/CS92 (EPSG:2180)

Podkład mapowy: Baza Danych Obiektów Topograficznych 10k (GUGIK)

Skala 1:400 000

0 5 10 15 km



## Struktura sieci osadniczej

W ramach systemu osadniczego wyróżnia się:

1. Miasto rangi metropolitalnej (Poznań), pełni centralne funkcje w zakresie gospodarki, administracji, edukacji i nauki, kultury, zdrowia, sportu i rekreacji oraz transportu.

2. Miasta rangi powiatowej (Śrem, Szamotuły, Oborniki) stanowią samodzielne ośrodki ponadlokalne, mające wykształcone funkcje administracyjne i szeroki zakres oferowanych usług publicznych. Ich cechą wyróżniającą jest własny obszar oddziaływania, obejmujący sąsiednie gminy w swoim powiecie i wykraczający poza Metropolię.

3. Miasta Swarzędz i Luboń – nie posiadają tak jasno zdefiniowanego obszaru oddziaływania jak „miasta rangi powiatowej”. Natomiast pełnią funkcję ośrodków ponadlokalnych dla wschodniej i południowej części Metropolii.

4. Miasto Puszczkowo – miasto-ogród, wyróżnia się przewagą zabudowy jednorodzinnej typu willowo-rezydencjonalnego w otoczeniu Wielkopolskiego Parku Narodowego.

5. Pozostałe miasta Metropolii Poznań – ośrodki gminne z historycznym układem zabudowy (Pobiedziska, Kostrzyn, Kórnik, Mosina, Stęszew, Buk, Murowana Goślina, Skoki).

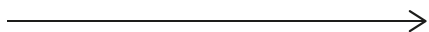
6. Ośrodki centralne gmin wiejskich, wyróżnione na podstawie swojej rangi administracyjnej jako siedziby organów samorządu terytorialnego i urzędów gmin.

## System powiązań przyrodniczych

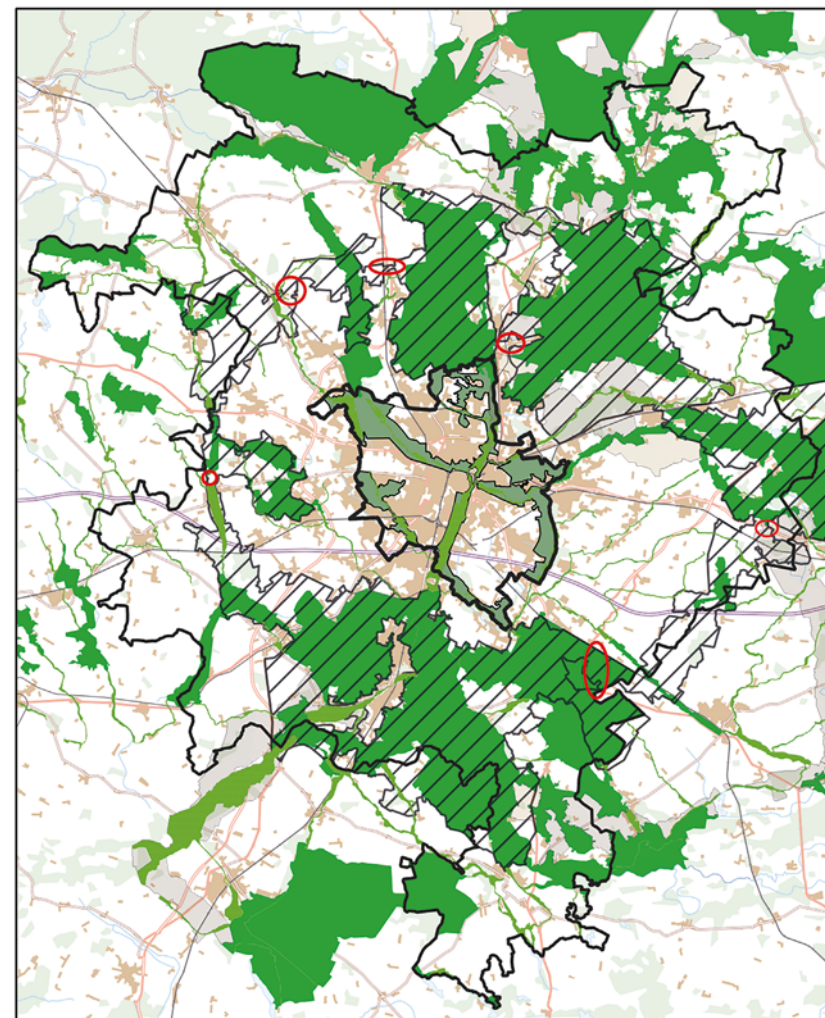
Główną zasadą kształtowania spójnego systemu przyrodniczego Metropolii Poznań jest utrzymywanie i wzmacnianie powiązań pomiędzy układem klinowo-pierścieniowym miasta Poznania a obszarami węzłowymi o najwyższych walorach przyrodniczych.

Wyznaczone korytarze ekologiczne mają dwojaką funkcję. Z jednej strony łączą najważniejsze kompleksy przyrodniczo-krajobrazowe Metropolii, natomiast pod względem urbanistycznym krystalizują strukturę funkcjonalno-przestrzenną układu osadniczego, będąc naturalnymi rozgraniczeniami pomiędzy sąsiadującymi ze sobą miejscowościami. Uzupełnieniem metropolitalnego systemu powiązań przyrodniczych powinny być lokalne kliny zieleni wyznaczane na poziomie gminy, szczególnie wzdłuż mniejszych cieków wodnych.

Kluczową makrostrukturą przestrzenną w zakresie systemu powiązań przyrodniczych jest zielony pierścień Metropolii wyznaczony z poziomu planu Poznańskiego Obszaru Metropolitalnego i w całości włączony do ustaleń niniejszej strategii rozwoju ponadlokalnego.



System powiązań przyrodniczych –  
osnowa przyrodnicza i Zielony Pierścień



Układ współrzędnych ETRF2000-PL/CS92 (EPSG:2180)

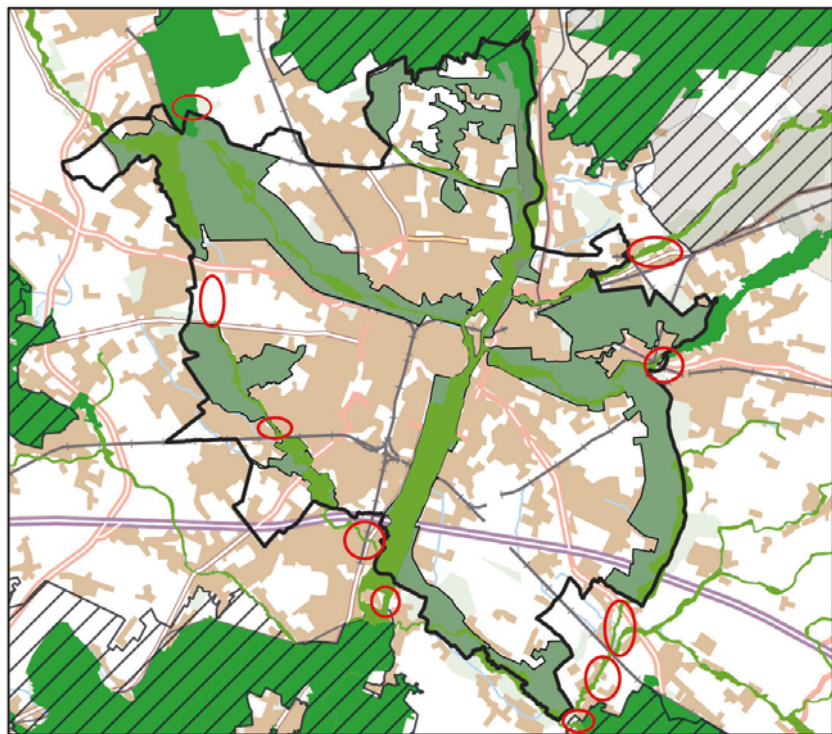
Podkład mapowy: Baza Danych Obiektów Topograficznych 10k (GUGIK)

Skala 1:400 000

0 5 10 15 km



- elementy węzłowe systemu przyrodniczego
- kliny zieleni miasta Poznań
- lądowe korytarze ekologiczne międzynarodowe i krajowe
- korytarze ekologiczne dolin rzecznych
- Zielony Pierścień
- miejsca wrażliwe na przerwanie ciągłości powiązań przyrodniczych
- granica Metropolii
- granica miasta Poznań

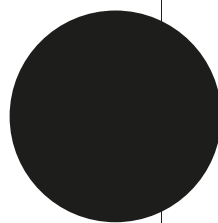
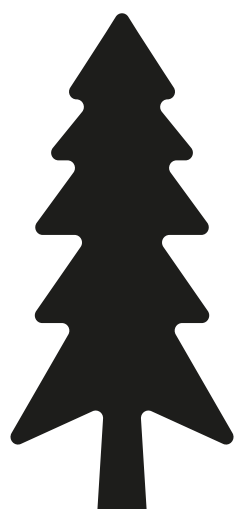
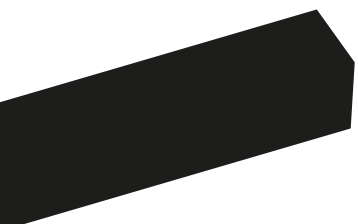


System powiązań przyrodniczych –  
osnowa przyrodnicza i Zielony Pierścień

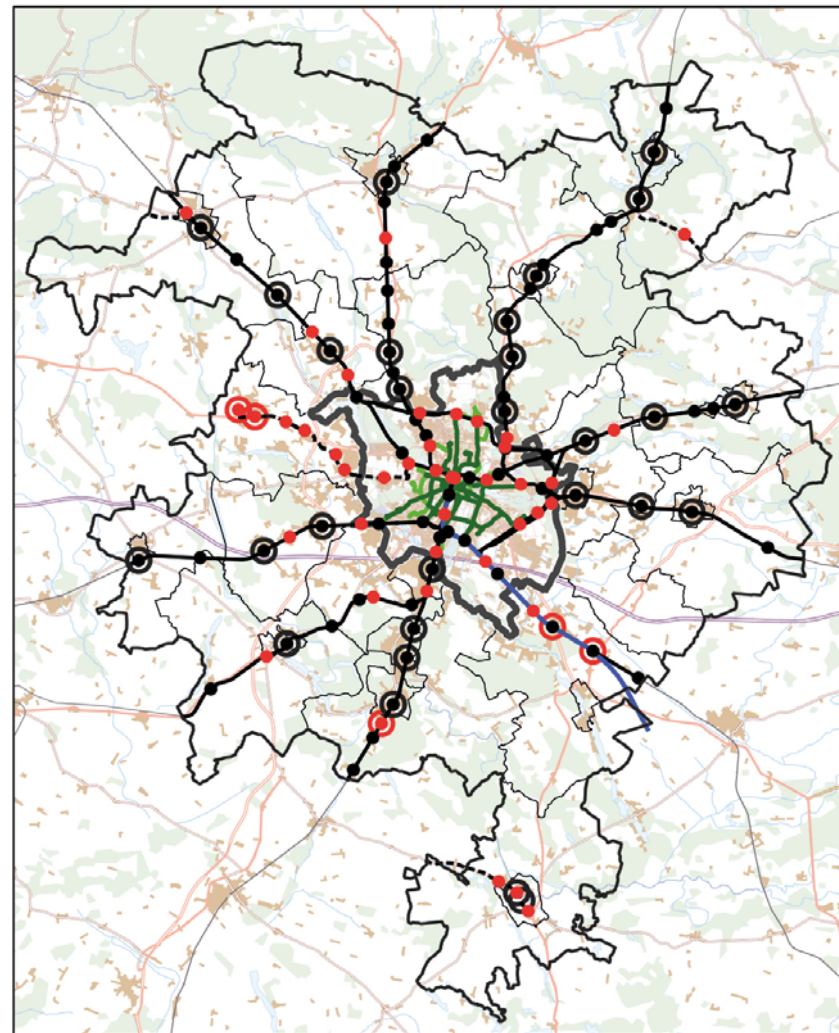
Układ współrzędnych ETRF2000-PL/CS92 (EPSG:2180) Podkład mapowy: Baza Danych Obiektów Topograficznych 10k (GUGIK)

Skala 1:160 000  
0 2,5 5 7,5 km

- elementy węzłowe systemu przyrodniczego
- kliny zieleni miasta Poznań
- lądowe korytarze ekologiczne międzynarodowe i krajowe
- korytarze ekologiczne dolin rzecznych
- Zielony Pierścień
- miejsca wrażliwe na przerwanie ciągłości powiązań przyrodniczych
- granica Metropolii
- granica miasta Poznań



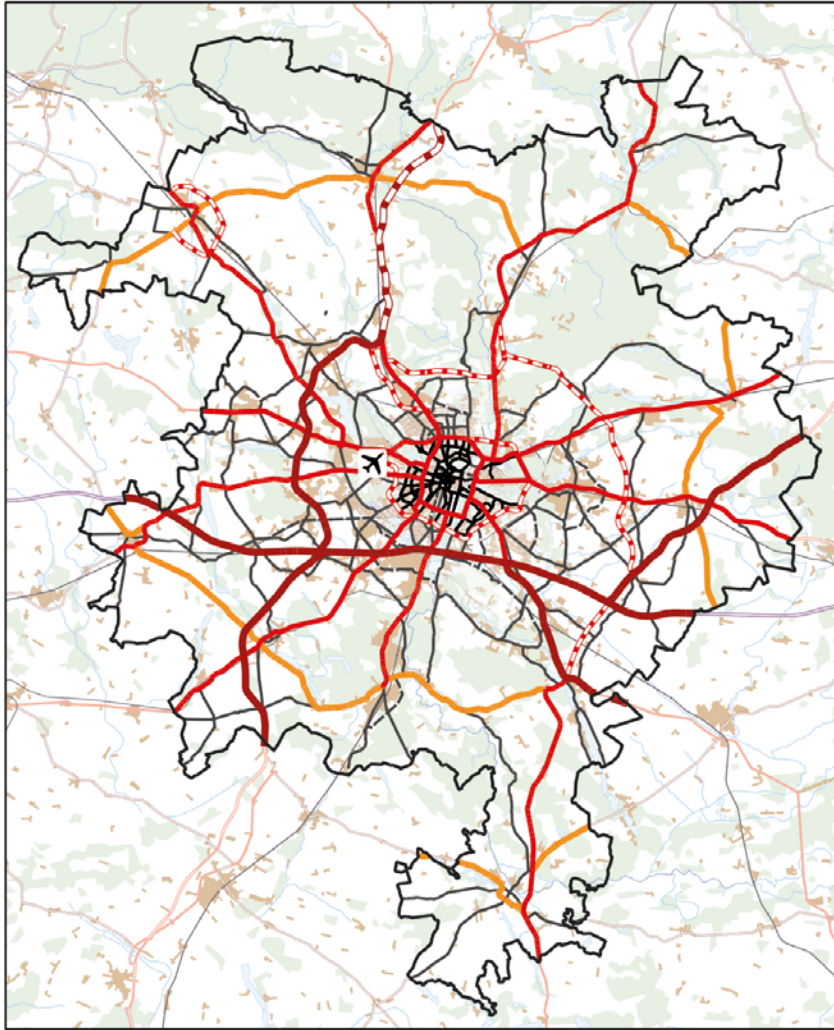
Główne korytarze i elementy sieci  
transportowej – transport zbiorowy



Układ współrzędnych ETRF2000-PL/CS92 (EPSG:2180) Podkład mapowy: Baza Danych Obiektów Topograficznych 10k (GUGIK)

Skala 1:400 000  
0 5 10 15 km

- |  |  |  |
|--|--|--|
| <p><b>STACJE I PRZYSTANKI KOLEJOWE</b></p> <ul style="list-style-type: none"> <li><span style="display: inline-block; width: 10px; height: 10px; background-color: black; border-radius: 50%; margin-right: 5px;"></span> istniejące</li> <li><span style="display: inline-block; width: 10px; height: 10px; background-color: red; border-radius: 50%; margin-right: 5px;"></span> planowane</li> </ul> <p><b>LINIE KOLEJOWE</b></p> <ul style="list-style-type: none"> <li><span style="display: inline-block; width: 20px; border-bottom: 2px solid black; margin-right: 5px;"></span> istniejące</li> <li><span style="display: inline-block; width: 20px; border-bottom: 2px solid blue; margin-right: 5px;"></span> planowana linia KDP</li> </ul> | <p><b>PONADLOKALNE WĘZŁY PRZESIADKOWE</b></p> <ul style="list-style-type: none"> <li><span style="display: inline-block; width: 15px; height: 15px; border: 1px solid black; border-radius: 50%; margin-right: 5px;"></span> istniejące</li> <li><span style="display: inline-block; width: 15px; height: 15px; border: 1px solid red; border-radius: 50%; margin-right: 5px;"></span> planowane</li> </ul> <p><b>LINIE TRAMWAJOWE</b></p> <ul style="list-style-type: none"> <li><span style="display: inline-block; width: 20px; border-bottom: 2px solid green; margin-right: 5px;"></span> istniejące</li> </ul> | <p><b>pozostałe oznaczenia</b></p> <ul style="list-style-type: none"> <li><span style="display: inline-block; width: 15px; height: 10px; border: 1px solid black; margin-right: 5px;"></span> granica metropolii</li> <li><span style="display: inline-block; width: 15px; height: 10px; border: 2px solid black; margin-right: 5px;"></span> granica miasta Poznań</li> <li><span style="display: inline-block; width: 15px; height: 10px; border: 1px solid black; margin-right: 5px;"></span> granice miast i gmin</li> </ul> |
|--|--|--|



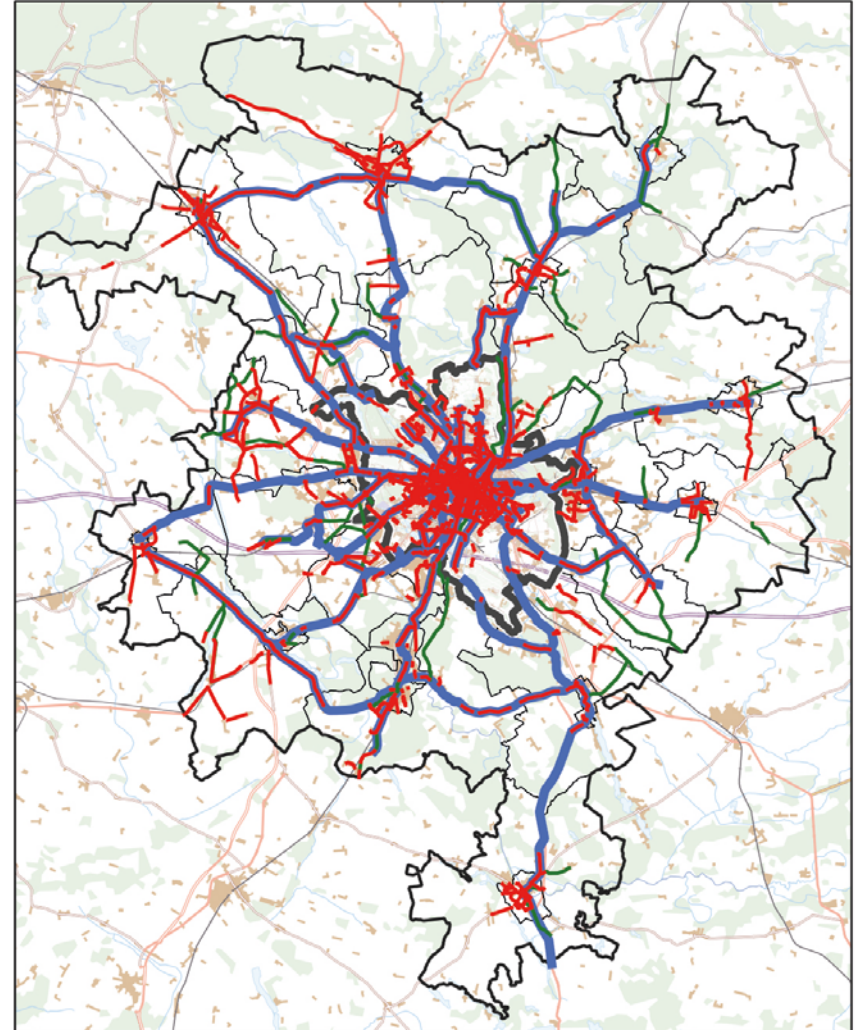
Główne korytarze i elementy sieci transportowej – układ drogowy

Układ współrzędnych ETRF2000-PL/CS92 (EPSG:2180) Podkład mapowy: Baza Danych Obiektów Topograficznych 10k (GUGIK)

Skala 1:400 000  
0 5 10 15 km

- GLÓWNY UKŁAD METROPOLITALNY**
- autostrada i drogi ekspresowe
  - - - planowane drogi ekspresowe
  - drogi krajowe i drogi wojewódzkie głównego układu metropolitalnego
  - - - planowane nowe elementy głównego układu metropolitalnego
  - odcinki zewnętrznego pierścienia drogowego POM bliskiego zasięgu

- UZUPEŁNIAJĄCY UKŁAD METROPOLITALNY**
- drogi wojewódzkie i powiatowe uzupełniającego układu metropolitalnego
  - ważniejsze ulice miejskie wewnątrz planowanej III ramy komunikacyjnej
  - - - planowane nowe elementy uzupełniającego układu metropolitalnego
  - pozostałe oznaczenia
  - ✈ port lotniczy Ławica
  - granica metropolii
  - granica miasta Poznań



Główne korytarze i elementy sieci transportowej – sieć rowerowa

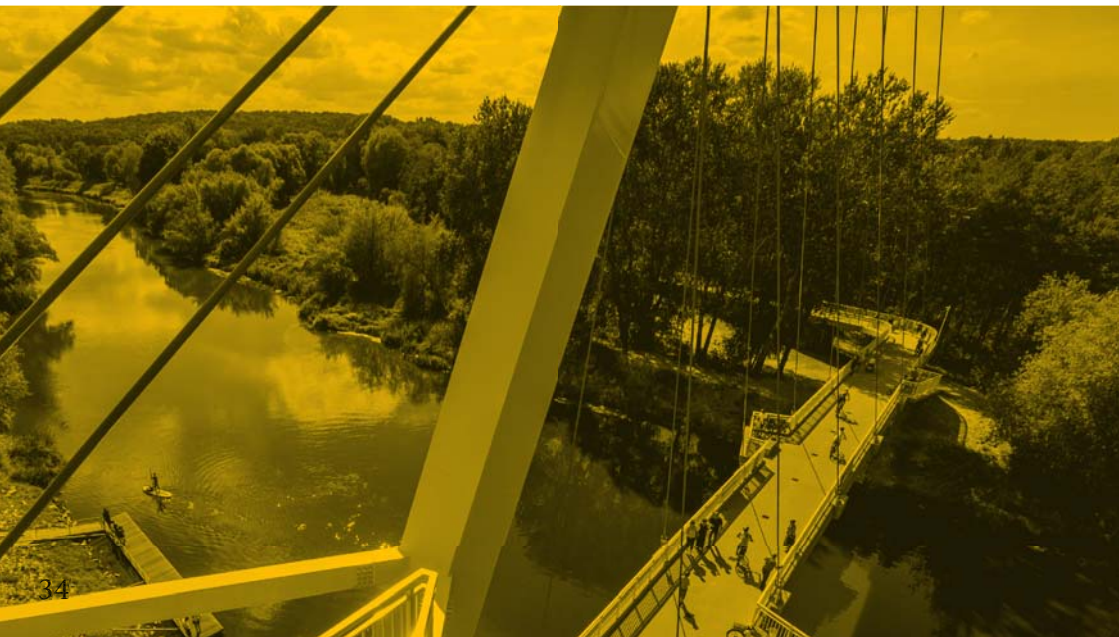
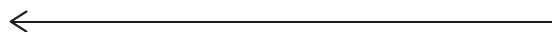
Układ współrzędnych ETRF2000-PL/CS92 (EPSG:2180) Podkład mapowy: Baza Danych Obiektów Topograficznych 10k (GUGIK)

Skala 1:400 000  
0 5 10 15 km

- metropolitalny system rowerowy - model docelowy
- rozszerzenia systemu metropolitalnego - projekty ZIT
- istniejąca infrastruktura rowerowa
- granica metropolii
- granica miasta Poznań
- granice miast i gmin

## Główne korytarze i elementy sieci transportowych

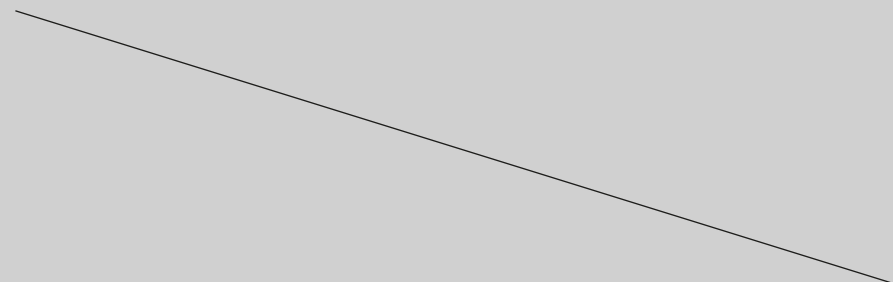
Rozwój sieci transportowych Metropolii Poznań opierać się będzie, zgodnie z rekomendacją planu Poznańskiego Obszaru Metropolitalnego, na modelu pierścieniowo-pasmowym. W takim układzie elementy o charakterze pasmowym zapewniają dostępność miasta metropolitalnego w relacjach zewnętrznych i wewnętrznych, a elementy pierścieniowe pełnią funkcję rozprowadzania ruchu w centrum oraz na terenach podmiejskich. Kluczowym działaniem jest stworzenie możliwości organizacyjnych dla rozwoju systemu Poznańskiej Kolei Metropolitalnej (PKM). Układ linii kolejowych ma kształt gwiazdzisty, prowadzący do stacji Poznań Główny. W kontekście działań związanych z rozwojem systemu PKM należy zadbać o integrację z pozostałymi formami transportu.

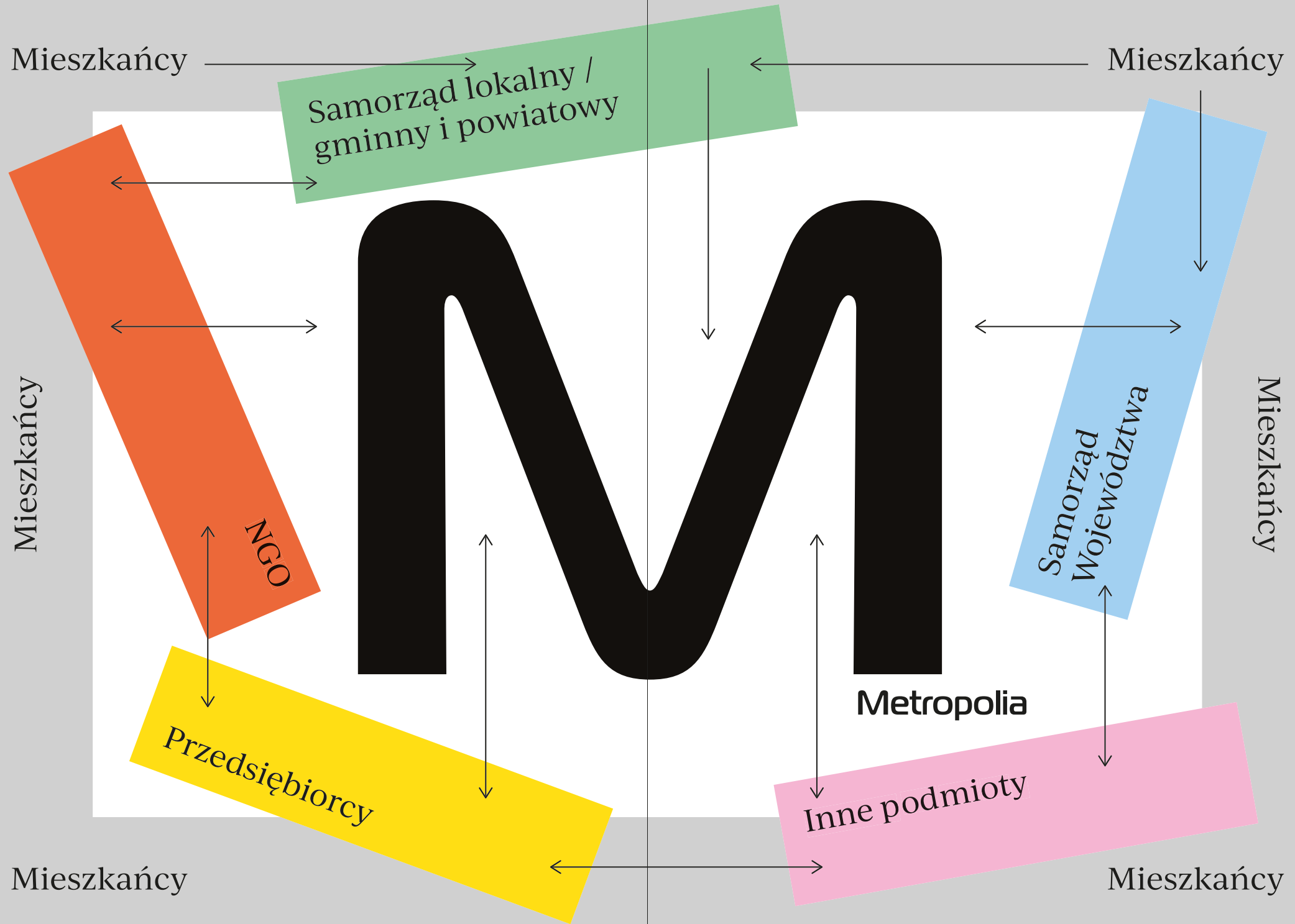


## System realizacji

System realizacji strategii określa z jednej strony podmioty odpowiedzialne za jej wdrażanie, a z drugiej zapewnia konkretyzację działań służących osiągnięciu przyjętych celów strategicznych. W proces realizacji „Strategii rozwoju ponadlokalnego Metropolii Poznań 2035” zaangażowane będzie szerokie grono podmiotów i instytucji obejmujących trzy sektory:

- publiczny: biuro Metropolii Poznań oraz władze samorządowe 23 jednostek samorządu terytorialnego tworzących Stowarzyszenie,
- społeczny: mieszkańcy i ich organizacje, w tym organizacje pozarządowe, liderzy lokalni, atywiści, inicjatorzy działań oddolnych,
- gospodarczy: przedsiębiorcy, organizacje otoczenia biznesu, samorząd gospodarczy.



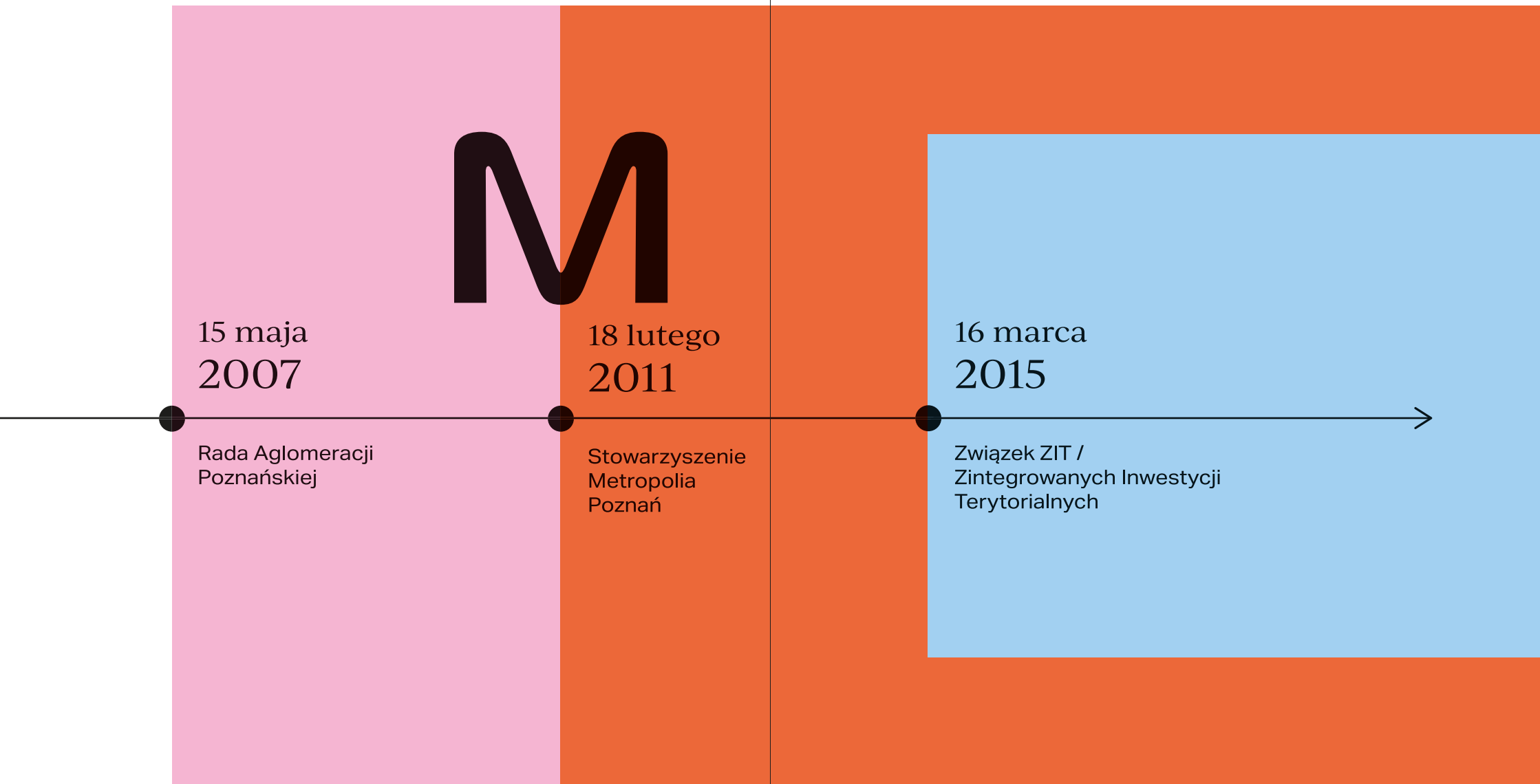




## Ramy finansowe

Realizacja założeń przyjętych w „Strategii rozwoju ponadlokalnego Metropolii Poznań 2035” wymaga zaangażowania znacznych funduszy, które będą pochodziły z różnych źródeł. Kluczowe będą zasoby finansowe jednostek samorządu terytorialnego wchodzących w skład Metropolii, a także środki zewnętrzne pochodzące m.in. z funduszy europejskich, w tym w szczególności te przeznaczone na realizację instrumentu Zintegrowanych Inwestycji Terytorialnych.

# Geneza współpracy metropolitalnej





## Wspólnie

Opracowanie:  
**Metropolia Poznań**  
 ul. Kościelna 37  
 60-537 Poznań

**Anna Aleksandrak** (kierowniczka zespołu)  
 Sylwia Ciesiółka  
 Bogdan Frąckowiak  
 Michał Hudak

**Przygotowano na podstawie wyników prac badawczych  
 zrealizowanych przez Zespół naukowy w składzie:**

**prof. dr hab. Paweł Churski** (kierownik zespołu)  
 prof. UAM dr hab. Katarzyna Kulczyńska  
 prof. UAM dr hab. Damian Łowicki  
 prof. UAM dr hab. Łukasz Mikuła  
 prof. UAM dr hab. Adam Radzimski  
 prof. UAM dr hab. Małgorzata Stępniewska  
 dr Radosław Bul  
 dr Michał Dzięcielski  
 dr Kamil Jawgiel  
 dr Urszula Kaczmarek  
 dr Bartłomiej Kołsut  
 dr Tomasz Kossowski  
 dr Piotr Lupa  
 dr Robert Perdał  
 dr inż. Jeremi Rychlewski  
 dr Marzena Walaszek

**Wydział Geografii Społeczno-Ekonomicznej  
 i Gospodarki Przestrzennej Uniwersytetu  
 im. Adama Mickiewicza w Poznaniu**



Fundusze Europejskie  
 dla Wielkopolski

Dofinansowane przez  
 Unię Europejską



SAMORZĄD  
 WOJEWÓDZTWA  
 WIELKOPOLSKIEGO

POZNAŃ  
 Metropolia

Prace badawcze przeprowadzono w ramach projektu  
 „Wzmocnienie Potencjału ZIT w MOF Poznania”  
 finansowanego z programu Fundusze Europejskie  
 dla Wielkopolski 2021–2027

Projekt graficzny:  
 Agata Kulczyk

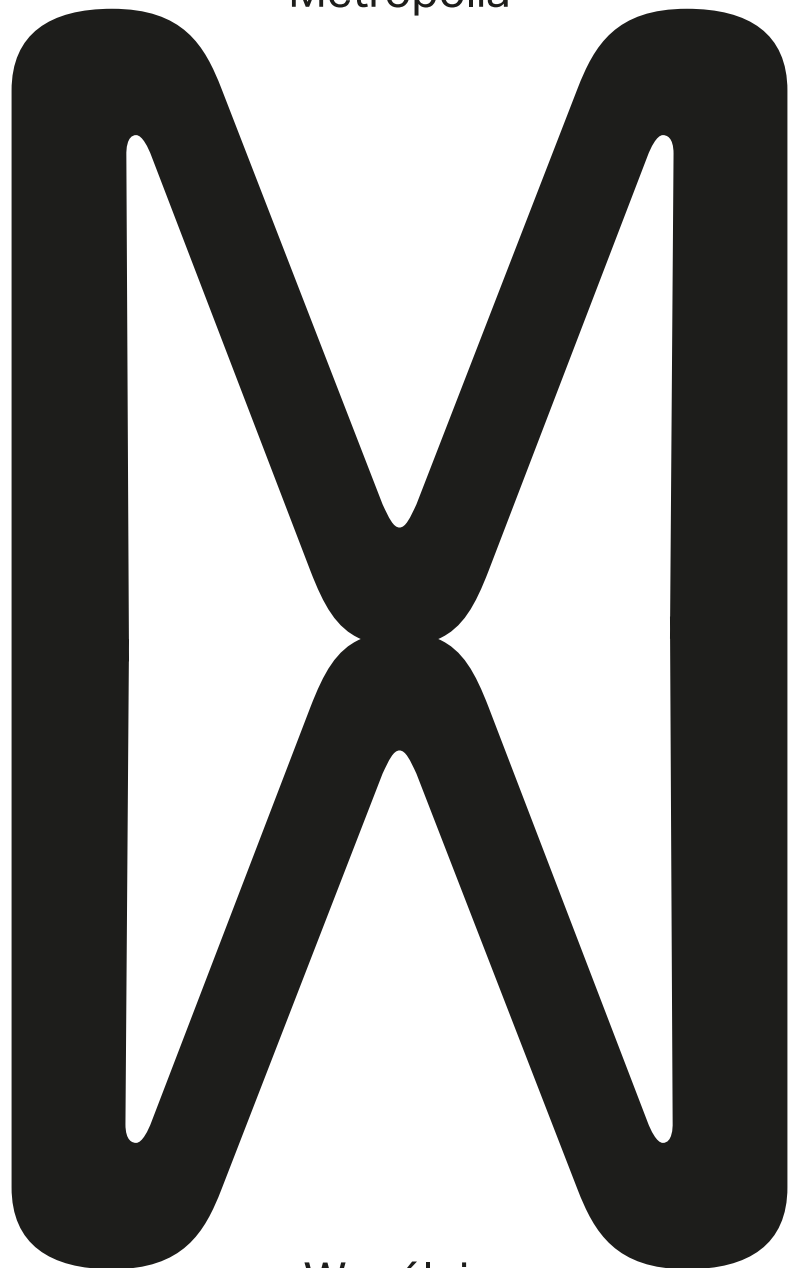
Zdjęcia:

Adam Ciereszko / visitpoznan.pl  
 Paweł Miecznik / Urząd Gminy Komorniki  
 Paweł Dygban / Urząd Gminy Dopiewo  
 Jacek Mójta / Urząd Miasta i Gminy Swarzędz  
 archiwum / Urząd Miasta i Gminy Pobiedziska

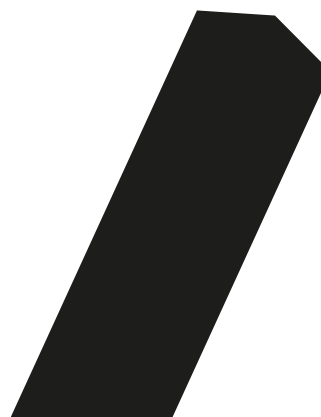
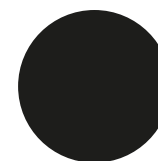
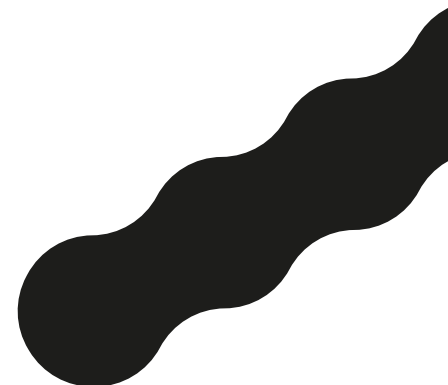
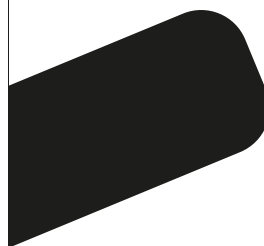
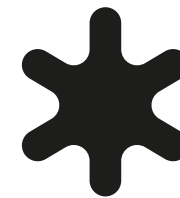
Dokument Strategii dostępny jest na stronie  
[www.metropoliapoznan.pl](http://www.metropoliapoznan.pl)

Serdecznie dziękujemy za zaangażowanie i aktywny udział  
 wszystkim, którzy wnieśli swój wkład w opracowanie  
 Strategii Rozwoju Ponadlokalnego Metropolii Poznań:  
 przedstawicielom samorządów, środowiska naukowego,  
 mieszkańcom oraz organizacjom pozarządowym.

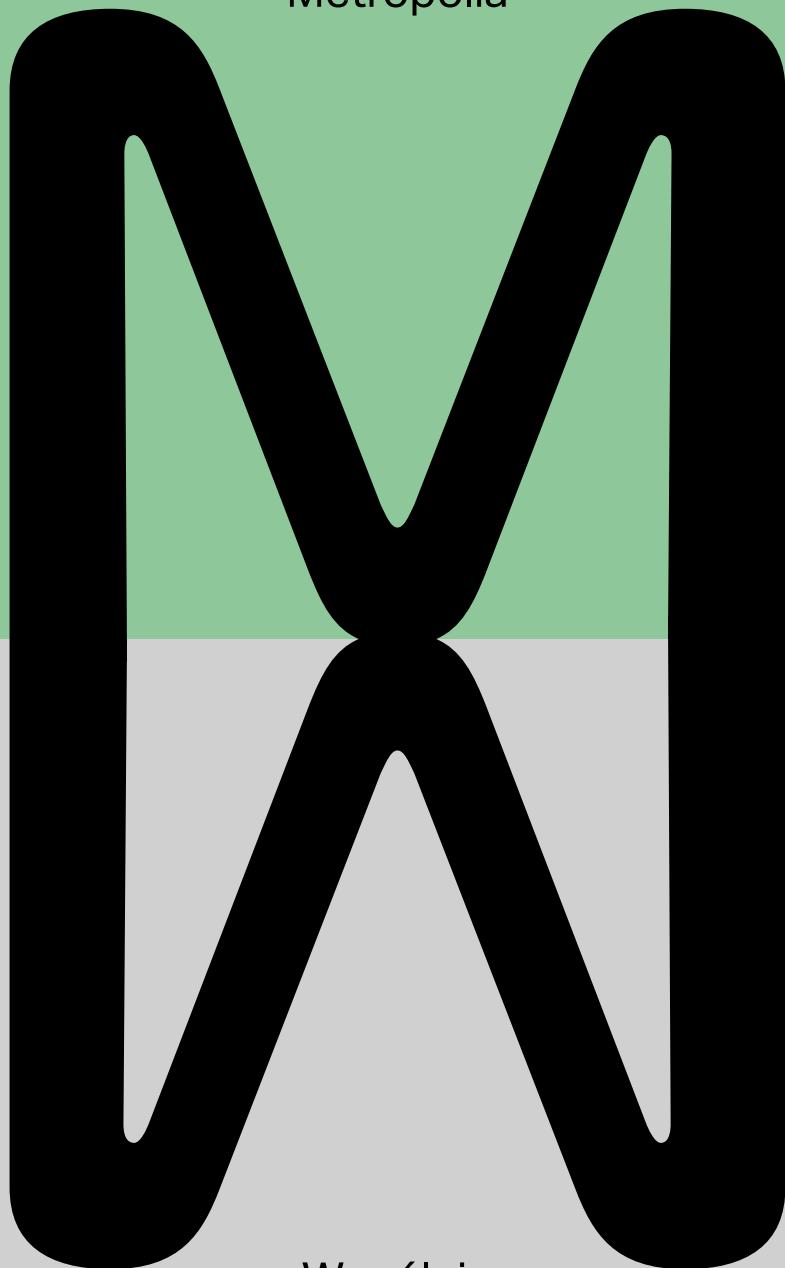
Metropolia



Wspólnie



Metropolia



Wspólnie